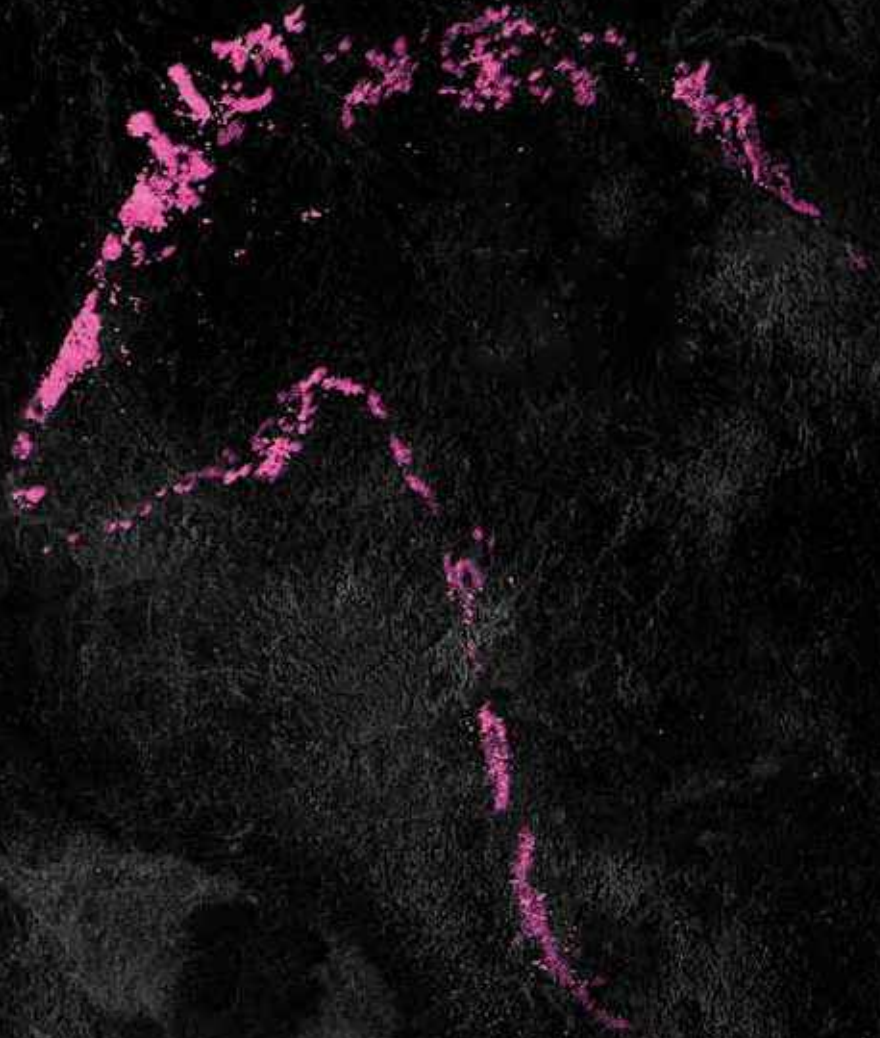


DURANGALDEA 2027 • LOS CABALLOS ROJOS DE ASKONDO
PATRIMONIO EN PELIGRO • DURANGOKO EMAKUMEEN KARTZELA



astola

ikerketa eta historia

DURANGALDEKO URTEKARIA

5.zk 2011 5€

A nighttime aerial photograph of a city, likely Durango, showing a dense urban area with numerous multi-story buildings. The buildings are illuminated with a variety of colors, including warm yellows and oranges from interior lights, and cooler blues and greens from exterior lighting. The sky is dark, and the overall scene is vibrant and modern.

DURANGALDEA 2027

Durangoko Eskualde Egituraren Lurraldearekiko Zati-Egitamua



TESTUA: **KIMETZ E. MUNITXA / HODEI ZENIKAONANDIA / DANI MAEZTU**
ARGAZKIAK: **TXELU ANGOITIA**

Lurralde antolamendua Euskal erkidego autonomikoan

Lurralde antolamendua. Ikuspegi orokorra.

Lurraldearen Antolamenduari buruz, zaila da definizio zehatz eta bateratu bat ematea. Batez ere ikuspuntu askotatik heldu ahal diogulako gai honi eta arlo asko uztartu behar direlako.

Ikuspuntu Politiko-Administratibotik, Lurraldearen Antolamendua lurralde bakoitza egituratze-ko orduan nork agintzen duen zehazten ari gara –herrialde bat, udalerrri bat, elkartutako udalerrri batzuk, lurralde historiko bat, Europa...–; ekonomia, demografia, ingurumena, garraioa eta abarren ikuspuntutik xedapenak jasotzen dituzten tresnak definitzen gabiltzalako. Biztanleentzat garrantzi handia duten hainbat erabaki hartzen dira, beraien bizi kalitatea baldintzatzen dutenak.

Hirigintzak hiriaren garapena arautzen du. Baina lurralde antolamendua Hiri antolaketatik gain dagoen xedapen eta tekniken multzoa da. Azpiegitura eta ingurumen politikak zehazterako orduan, lurraldearen plangintza udal-eremura mugatzeak gabeziak agertarazi zituen, eta ho-



ren ondorioz sortu ziren lurralde antolamendua-
ren ideia eta tresnak.

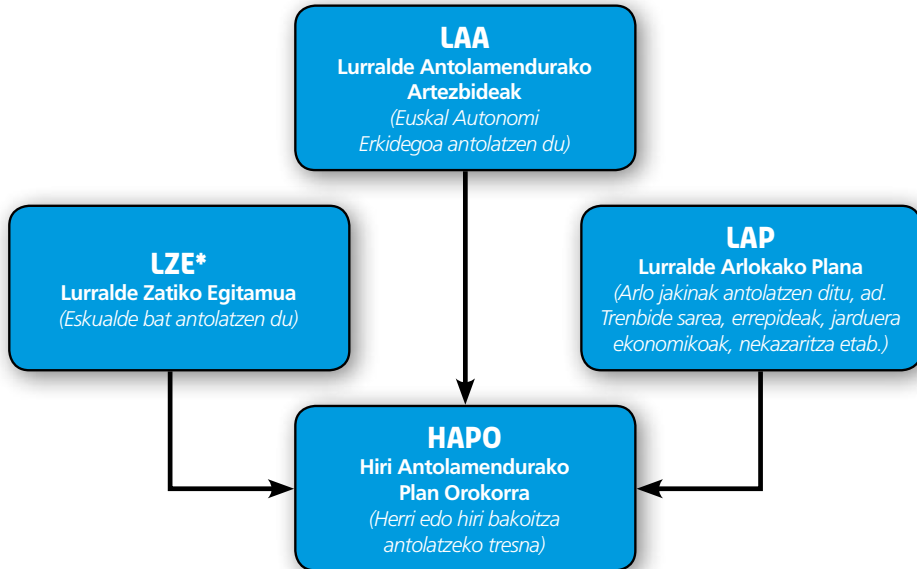
Lurralde Antolamendu tresnak EAE-n

EAE-ko Lurralde Antolamendua, Lurraldearen Antolamenduari buruzko Legeak arautzen du (LAL). Lege horrek, Lurralde Antolamendua definitu ez ezik, antolamendurako tresna juridikoak eta horiek idazteko prozeduren eta onartzeko eskumena duten instituzioen berri ematen du. Halaber, tresna horien eta hirigintza-planen arteko lotura ere azaltzen du. Xedatutako arauak hiru motatakoak dira hurrenez hurren garrantzi hierarkikoaren arabera: Lurralde Antolamendua Artezpideak (LAA) -Gidalerro edo Jarraibide bezala ere ezagutuak-, Lurraldearekiko Zati Egitamua (LZE) -edo Lurraldearen Zatik Planak- eta Lurraldearen Arloko Planak (LAP).

LZE-ak LAP-en lerrun berekoak dira, baina kontraesanak agertu ezkerko LZEa nagusitzen zaio LAPri. Era berean, plangintza tresna hauek Hiri Antolamendurako Plan Orokorrak (HAPO) baino gorago daude hierarkia juridikoan. Dirudenez, euskal lege-gileak, piramide bat itxuratu nahi izan du lurraldea eta hirigintza antolatze arauak aurkezteko.

Durangoko Eskualde Egituraren Lurraldearekiko Zati-Egitamua deritzonak, eskualde osoa ez, baina dokumentuaren iritziz Durango eskualde buruaren menpekotasuna duten udalerriek osatutako eremuaren antolamendua bermatu nahi du. Mallabia eta Ermuko herriak, Deba-Barrenako zati egitamuan jasota daude, eta Otxandio udalerrria Araba erdialdeko zati-egitamu zabalean, non Gasteiz hiriburutik hasita, Gorbea mendialderainoko lurraldeak ere jasotzen diren.

LURRALDE ANTOLAMENDUKO LEGEA



*Lerrun berekoak diren arren, LZEa nagusitzen zaio LAPri kontraesanen kasuan.

Durangoko eremu funtzionaleko LZE-a eta bere helburuak

Durangoko Eskualde Egituraren Lurraldearekiko Zati-Egitamua 2011.eko uztailaren 26an behin-betikoz onartu bada ere, hasierako onspena 2008.urteko martxoan izan zuen.

Dokumentuaren araudiari erreparatzen badiogu, ondorengoak lirake helburu eta printzipio nagusiak:

Garapen Iraunkorra, ekosistema desberdinak eta dibertsitatea errespetatzea, lurzoruaren okupazioa mugatzea, mugikortasun iraunkorra, berdintasuna... Era berean, kontsumoaren benetako kostuak eta baliabide berriztaezinen na-

riadura aintzat hartu behar direla dio. Hiritarren benetako parte hartzea eskatzen du eta gizartean gehien onartzen diren soluzioak hartzea, horiei lehenetsia emanez.

Sarrerako atalean, ikuspegi orokor bezala lurralde garapen iraunkorrerako jarraibideak jasotzen ditu memoriak. Horretarako, lurralde antolamendu iraunkorreko estrategiaren jarraibideak definitzen ditu testuak, hiru atal nagusitan:

- Hiri handi eta txikien arteko osagarritasun eta lankidetzaren sistema orekatuago eta polizentrikoago indartuz. Hiri eta landa-inguruaren arteko lankidetzaren nekazaritza iraunkorra eta honek hiriguneekin duen erlazioa zainduduz.

- ▶ Azpiegituren lorpenean eta ezagupenean parekotasuna bermatu nahi dela dio, azpiegituren erabilera eraginkorragoa eta iraunkorragoa eginez, garraio publikoa hobetu eta zama-garraioaren korapilo intermodalak sareetan integratzea bezalako neurriekin. Era berean berrikuntza eta ezagupenaren buruzko politikak lurralde garapeneko estrategietan sartuz.
- ▶ Natura eta kultura-ondarearen kudeaketa zuhurragoa eta garapena, iraunkortasunaren ikuspegitik. Horrela, natura ondarearen kontserbazioa eta garapena, baliabide hidrikoen kudeaketa egokia, eta kultura-paisaien sormenezko kontserbazioa eta kudeaketa azaltzen dizkigu ildo nagusiak bezala.

Ondoren aipatzen ditugun arloei buruz hau dio planak:

- ▶ Mugikortasun ereduari dagokionez, mugikortasun jasangarria bultzatu nahi omen da, horretarako garraio-modu aldaketa gauzatu, garraio publiko kalitadeduna osatuz. Motor-duna ez den mugikortasun sistema bermatzeko oinezko eta bizikleten sarea trinko eta egituratuak sortu behar direla dio, kalitatez, jarduera-eremu eta egoitza guneei irisgarritasunez eta oinezkoen zonak hiriguneetan implementatuz. Garraio eredia iraunkorra, oraingo eta etorkizuneko beharizanak betetzeko gauza dena da, oraingo baliabide naturalak arriskuan jarri barik izango omen da.
- ▶ LZE-ak Lurraldean dauden baliabide naturalak, paisaia eta landa gunek kontserbatzeko eta

antolatzeko orduan, gainditu egin nahi ditu eragin kaltegarriak saihestean soilik oinarritzen diren jarrerak, eta, horrela, “ekintza positiboko jarrerak bereganatzen ditu, hobekuntzako, babes aktiboko, suspertzeko eta halako estrategiak abiatzeko.” azpimarratzen du.

- ▶ Egoitza-ereduari dagokionez, planean proposaturikoa ezartzeko helburu desberdinak izendatzen ditu: Lurzoru baliabidearen kontsumoa mugatzea, espazioan integraturiko jarduera ekonomikoak eta egoitza jarduerak osaturiko eredu mistoa sustatzea, biztanleria eta lurralde-oreka mantentzea, hiri-sistema indartzea, ingurumen-balioko hiri-inguruko landazabalak babestea, e.a.
- ▶ Jarduera ekonomikoetarako ereduaren helburu orokorrak, egoitza ezarkuntza sistemaren berdinak ezartzen ditu: “Lurzoru” baliabidearen kontsumoa mugatzea, e.a. Lehen sektoreari dagokionez: Nekazaritza ekologikoa bultzatzea, gazteak nekazaritza-ustiapenetan sartzeko laguntza ematea, e.a. sustatzen du, bigarren sektorearen buruzko irakurketa sakona egiteko ondoren, eta honen tertziarizazioaren garrantzia ere aztertzen du.





LZE-aren ezarkuntza. Helburuetatik urrun

LZE-an onartzen diren helburuak, jarraibideak eta printzipioak ezagututa, dokumentuaren atal ezberdinetan barneratzean planaren zehaztapan praktikoak helburuokin kontraesan nabarmenak dituztela adierazgarria da.

Etxebizitza

LZPa dimentsionatu egiten ditu egoitza lurzoruaren eta etxebizitzaren beharrianak.

Planaren Kuantifikaziorako metodoak beharrian zanei ematen diola erantzuna esaten du, eta ez merkatuaren eskariari. Hala ere, hanpatze irizpideak erabiltzen dira, eskaintza urriaren ondorioz espekulazioa eman omen daitekeelako. Erantzuna bermatzeko, Planak gehieneko eta gutxieneko eskaintza kalkulatu eta inposatzen die udalei.

Beharrianen kalkulua batez ere Hazkunde Hautakorra eta Beharrian Endogenoen arabera kalkulatzen du. Hazkunde Hautakorraren izenean LZE honek aditzera ematen du Eskualde Egiturak Bilbo Metropolitarretik iritsitako beste 600 etxebizitza eduki ditzakeela eta 60 Deba Beheko Eskualde Egituratik iritsitakoak. Beharrian Endogeno osagaia, dagoen biztanleria mantentzeko etxebizitza-beharrian gero eta handiagoari lotuta dago, eta familien batez besteko tamainak hurrengo urteetan izango duen apurka apurkako txikitzearen eraginezkoa da. Beharrian hau 2360 etxebizitzetan kalkulatu da 8 urtetarako eta 5203 Plana indarrean dagoen 16 urteetarako.

Hanpatzea, aurreikusitako etxebizitza kopurua handitzea da. Planean kuantifikazioari hamasei urterako hanpatze-koefizienteak aplikatzea erabaki da (gehieneko balioztat 2 eta gutxienekotzat 1,25 hartuta). Baina lehen 8 urtetarako,

herrietako planeamenduak indarrean egongo diren urteak, hanpatzeko koefizienteak gehienez 3 eta gutxienez 1,5ekoak dira. Hau da, Egitamua beharizanaren kalkuluak 2.690 etxebizitza kopurua aitortzen baldin badu ere, gehienezko 8.074 eta gutxieneko 4.037 etxebizitza ezartzen ditu Durangoko eskualde egiturari, datozen 8 urteetarako. Datozen 16 urteetarako, 11.728 gehienez eta 7.330 gutxienez dira kuantifikazioak.

Ondorioz, Lehen azalduko Planaren analisiak eta helburuak interesgarriak baldin badira ere, etxebizitzaren eskaria ezartzerako orduan beharizanaren kalkuluaren hanpatzea da hemen gakoa: Espekulazioa ekiditeko aitzakiaz, hirukoiztu egin daitezke kalifikatu beharreko lurrak. Baina zer gertatu da azken 2 hamarkadetan eredu berdina jarraituz? Ez al da soberan kalifikatutako egoitza lurzorurik egon? Espekulazioa kontrolatu al du egoera honek?

Gainera, ez da inongo arrazoirik ematen hanpatze koefizienteen zenbatekoaren erabakia justifikatzeko. Zergaitik beharizanaren hirukoizta 8 urteetarako?

Bestalde, nahiz eta Birgaitzea lehentasuntzat hartu eta "kudeatzeko modukoak" omen diren etxebizitza hutsen kopuru handia onartu, ez baldin bada esku hartze mekanismorik arautzen, lehentasun eta hausnarketa hauek erabilgarritasuna galtzen dute. Praktikan, berrizatu beharreko etxebizitzak eta hutsak merkaturatzeko zailtasunak dituzte udalek. Ondorioz, Planak inposatutako etxebizitza eskaria eraikin berrietan antolatuko dute udalek.

Espekulazioa ezin da ekidin, neurritz gaineko kuantifikazioak merkatuaren eskuetan utziz. Merkatuak erakutsi du ez dela gai biztanleriaren ahalmen errearen arabera prezioak erregulatzeko.

Pertsona guztientzako etxebizitza eskubidea bermatzeko beharra du gizarteak. Horretarako hutsik dauden etxebizitzak erabili egin behar dira, etxebizitza zaharrak berritu, eta soilik beharizana badago, etxebizitza berriak eraiki, aukeran jabegoaren ordezkari alokairuzko etxebizitza publikoak sortzeko. Horretarako esku hartze mekanismoak falta baldin badira, sortu eta arautu beharko ditugu. Bien bitartean, egungo egoera lazgarria eraman gaituzten politika errepikatua baino ez da egiten.

Etxebizitza eskaintzaren mugak (16 urte)		
Udalerrriak	Eskaintza osoa	
	Geh.	Gutx.
Abadiño	1.534	959
Durango	4.536	2.835
Iurreta	802	501
Izurtza	31	19
Amorebieta-Etxano	3.470	2.169
Elorrio	1.051	657
Atxondo	201	125
Berriz	799	500
Garai	37	23
Mañaria	81	51
Zaldibar	564	352
Durangoko E.E.	13.106	8.191



Jarduera ekonomikoak

Lehen sektoreari dagokionez, Planak ingurumenean eta lurraldean duen eginkizuna soilik sustatzen du. Ez da ustiapen produkzioa eta lehiakortasuna sustatzeko neurririk hartzen. Baina lehenengo sektoreak ikuspegi ekonomiko eta paisajistikotik haratago eginkizun garrantzitsua betetzen du: Jendartea elikatzea. Gehiegizko mugikortasunaren ondorioak argi gelditzen diren garai hauetan, bertan kontsumituko ditugun produktuak oso urrutitik ekartzen ditugu, gure herrietako nekazaritza eta abeltzaintza egoera larrian dagoen bitartean.

Herrietako planeamendua elikadura subirausta ardatz hartuz antolatu beharko genituzke: Beharrik aseko dituen ekoizpenerantz joaz, baserritarrek beren ereduaren jabe eginaz, natura errespetatzen duen lurrari loturiko nekazaritza sustatuaz, tokian tokiko eta sasoiari sasoiko kalitatezko produktuak ekoiztuaz eta baserritik bizi direnei ogibide duina bermatuaz. Horretarako pausu garran-

tzitsu bat lurren bankua edo administrazioek herrietan elikadura subirausta bermatzeko kudeatu beharreko lurzoru kopurua kalkulatzeko litzateke eta kudeaketa bideragarriak arautu.

Izan ere, Planak jarduera ekonomikoetarako lurzoru beharrianaz idaztean batez ere 2. sektorea soilik aipatzen du: Jarduera ekonomikoetarako lurzoruaren beharrianera hurbiltzeko, LZE-ak proposaturiko kalkulu-metodoaren helburua jarduera ekonomikoetarako lurzoru berrien kuantifikazioa egitea da.

Eskaintza hori kalkulatzeko, egoitza-ezarkuntzeekin analogiaz, hamasei urterako hanpatze-koefizienteak aplikatzea aukeratu da, gehieneko balio bezala lurzoru bikoiztea (2 koefiziente) eta balioaren gutxieneko koefizientea 1.25ekoa izanik. 8 urteko aldirako (udal-planeamenduen benetako aldia), aurreikusitako beharrian baina gehienez 3 aldiz handiagoa gutxienez 1.5 aldiz handiagoa da ondorioz.



Ereduak lurzoruaren kuantifikazioa kalkulatzeko erreferentziatzat, Eskualde Egituran 1990etik 2002ra bitarteko aldiko bataz besteko kontsumoa hartzen du, urteko 10 ha. Ondorioz, Planak ezartzen duen derrigorrezko lurzoru industrialaren eskaintza gutxienez 113,63 ha. eta gehienez 227,25 ha.-takoa da.

Beste arlo batzuetan bezala, jarduera ekonomikoari dagozkien analisia eta helburu orokorrak onargarriak baldin badira ere, praktikan, Egita-muak 2001erarte halako erabileretara bideratu den lurzoru kontsumoa datorren urteetan ere okupatzea ahalbideratzen du.

Gaur egungo egoera sozioekonomikoak ez dauka inongo zerikusirik 90. hamarkadarekin. Daurkagun gizarte, ingurumen eta ekonomia krisialdi

latzaren aurrean ez da ulergarria Lurralde Arlo-kako Plan batek duen erantzun nagusia lurzoru industrial gehiago eraikitzea izatea. Politika hori jarraitzearen ondorioz, egun, ehunka ha. daude eskualdean urbanizatua eta eraiki gabe eta beste hamarnaka eraikin hutsik jarduerarik gabe.

Natura eta landa inguruaren antolamendua

Legeak derrigortzen duelarik, LAA-ak ezarritako lur ez urbanizagarriaren kategorizazioa egiten da LZE-an. Hortaz hiru kategoria nagusi izendatzen ditu babes neurri gehiagotik txikiagora: Babes Bereziko Lurzoruak (Babeseko eremu naturalak: Urdaibai eta Urkiola, interes naturalerako eremuak, e.a), Gainazaleko uren babesa, eta hirugarrena Babeseko Lurzoruak: basoko, nekazaritzako nahiz abeltzaintzako eta landazabaleko

eremuak. Azkenik, babes irudiei baldintza gain-jarri batzuk ezartzen zaizkie, adibidez, ingurumen hobekuntzarako guneak, e.a.

Printzipioz, udal araudiek barneratu eta errespetatu beharreko minimo bezala ezartzen da, nahiz eta LAA-ek ere hau derrigortzen duen eta udal plangintzek bere tramitazioan bete beharko luketen, beraz ez du ezer berririk ezartzen.

Arazoa, oraingoz okupatu behar ez den luraren babesa duen ikuspegia LZE-an onartzen dela da, nahiz eta naturaren babesa gaudituz, natura eta biodibertsitatearen garapena ahalbidetuko dela aitortu egitamuaren helburuetan. Ikuspegi honen, beharizan berriekin "desbabestera" eta

okupatzerako joera du beti ala beti, eta ez aldearantziz, artifizializaturiko guneen errekupeazioa ez baita oso ohikoa gurean.

Lur ez urbanizagarria, LZE-ak beharizanen hantaturiko garapenak planifikatu edo Udal Plangintzetatik planifikaturikoak jaso ondoren soberan dagoen guztia da, planaren aburuz. Horretaz gain, interes orokorrekoak diren azpiegituren errepide eta trenbide sare osoa, energia eta hornikuntza azpiegiturak, hots ia guztiak babese-koak diren guneak hartuko dituzte.

Hiri eta landa lurren arteko oreka bilatzea edo nekazaritza lurak ez okupatzea esaten denean ere, kasu askotan kontrakoa adierazten da prak-



tikan, egoitza eta jarduera ekonomikoen proposamenak landa lurrik onenetan eta erreka bazterretan kokatuak daudelako:

Abadiño-Zelaieta inguruko landalur zabalak eta erreka bazterreko lurrik emankorrenetan, berdin Izurtza, Eguskitza, Boroa, Arriandi, Euba-San Antonio, Berriz eta Elorrión.

Ez da antolamendu aldetik egokia "ibai igarobidea" bezalako babes neurria definitzea eta metro batzuk gorago ibai ertzetan garapen urbanistikoak proposatzea.

Adibidez, Udalatz inguruak planean dauden babeseko irudi ia guztiak jasotzen ditu, interes hidrogeologiko, eremu higagarria, ingurumen hobekuntzarako gunea eta interes naturaldun eremu ezberdinak dituen, -LAA-n ere babes bereziko gune bezala proposatua-, baina bestalde, harrobi, autobide batek eta AHT-ak zulatzeak babes neurrien balio gabetasuna agerian uzten dute.

Ikuspegi hau gainditzea ezinbestekoa da. Natura eta landa lurraren garapena eta potentzialtasunak indartzen dituen, baina batez ere mugak onartzen dituen estrategia baterantz zuzendu behar gara. "Beharriaz" ezin dute inoiz estrategikoak diren landa lurrak eta interesdun naturagunerik okupatu, ez baitute atzera biderik.

Garraio azpiegiturak

Garraioko azpiegiturak atal berezia behar dute, dokumentuaren edukian eta eskualdearen egunerokotasunean duten garrantzia kontutan hartuz: Bere funtzionaltasunaz gain, bai lurraldearen okupazio eta itxuraldatzean ondorio zu-

zenak, zein eguneroko bizitzan arazoak sortzen ditu. Argi dago honen erantzule nagusia, errepide bidezko garraio motorizatua dela. Ez bakarrik ibilgailu pribatuaren erabilera indibidual eta masiboaren hazkundeagatik, baita kamio bidezko zama garraioaren erruz ere.

Honen harira, benetan larria iruditzen zaigu zamen garraioari buruzko hausnarketa ez egotea garraio modu ezberdinei erreparatzean.

Garraio jasangarriari eta garraio ereduari modu aldaketa bultzatzeko LZE-aren ekintza propioen ardatza, Boroatik hasita Elorrioraino planteatzen den garraio publikorako trazaketa proposamena da. Honek, tarte batzuetan errepidearen bikoizketa (bitik lau erreira) suposatzen du, autobusendako errei propioak eraikitzeke norabide bakoitzean. Beste leku batzuetan ibilgailu pribatu bidea moztea (Amorebietako hirigunean adibidez). Tarte batzuetan norabide bakarreko trazadura banandu birekin osatzea sare hau. Soluzio mota desberdinekin, trazadurako hiriguneak eta jarduera ekonomikoen gune garrantzitsuenak lotzen ditu. Ekintza hau, berritzailea bezain zaila da gauzatzeko: Interes orokorreko eta sare nagusiko errepideei eragiten dielako alde batetik, bestetik eskumena ez delako udalerriena, Foru aldundiarena baino.

Mugikortasun ez motorizatuari dagokionez, LZE-k jasotzen duen bizikleta bidezko sarea Bizkaiko Bizikletaren Plan Gidarian oinarrituta dago, baina eskualdeko ardatz nagusiak bakarrik aurreikusten dira: Amorebietatik Elorriora, Durangotik Zaldibarrera, Lebariotik Garaira, eta azkenik, Durangotik Mañariararokoa.



Bizikletak eguneroko autoz eginiko mugimenduak ordezka ditzan, sarea askoz trinkoagoa, mailakatua eta osatugoa izan behar da. Nahiz eta ez dagokion LZE-ri zehaztasun hori lortzea, harrigarria da bestalde nola jasotzen diren errepide arloan egin beharreko ekintzak zehatz-mehatz: Bigarren mailako lotura-guneak zein biribilgune edo konponketa garrantzi txikikoak hain zuzen.

Oinezkoei dagokienez ere, herri-guneetan oinezkoen zonaldeak sortzea eta ibilbideak osatzea proposatzen da. Honen lagungarri, lurretako hirigunean, N-634 autobidearen zati bat lurperatzea aurreikusten da. Durango-lurreta-Abadiño eskualdeko zentro nagusian bide-sarearen gaineko jarduketa batzuk daude jasota, oraingo

N-634 eta BI-632 bideak hiri-bide bihurtzeko, Apatamonasterioraino. Arazoa zehaztasunik ez izateaz gain, loteslea ez dela da.

Trenari dagokionez, AHT-a azaletik aipatzen du LZE-aren eskumena ez dela-eta, tunelei esker, bere ingurumen eraginak ez direla nabarmenak diolarik. Eskualdean duen kostu ekonomikoa, proiektuak aitortutakoa baino ia sei aldiz txikiagoa dela dio.

ETS-ko lineak bidaiarien garraio metropolitarrerako aukera bezala ikusten ditu, era berean, Busturialdearen aisi eskaintzarekin lotura gauzatzeko. Eusko Trenbide Sareak aurreikusita dituen bikoizketa eta gainerako ekintzak jasotzen ditu





oro har; hauen artean Amorebietan ekintza garrantzitsuak aurreikusten dira, trenaren lurperatzea eta geltoki berriak esaterako. ETS-ren eskuarena izanik, gauzatzeko zailtasun handiak izan ditzazke finantziarioa dela eta, Durangon gertaturikoa ikusita eta are gehiago egungo egoeran.

N-634 bidearen ondoan, Euba-Bernan, Ibaizabalen bi aldeetan, trenbide-trukagailu berria ere aipatzen da, ez afektaturiko azalerak ez beste zehaztasunik argitzen ez direlarik. Esan beharra dago, lurreko zamen garraioan modurik jasagarriena trenbidea dela, eta eskualdeak aukera egokiak planteatzen dituela zamen transferentziak errepidetik trenbidera egiteko, trafikoa arinduz. Hala eta guztiz ere, hutsune nabarmena da trenbidez zamen garraioari buruzko aukeren eta egin beharreko ekintzen ikasketarik ere ez egotea LZE-an.

Garraio jasagarria nola bultzatu nahi den azaldu ondoren, proposaturiko bide sarea aztertzerakoan ikusten da planaren benetako garraio eredua. Dokumentuaren aburuz, Eskualde Egiturako igarotze-mugimenduen eta barruko arteko interferentziak ekidin nahi direla eta, hiriguneetatik eta industria jardueratik guztiz independentea den egitura osatu beharko da; horrek Eskualde Egituraren eta inguruko eredurik dinamikoen (Bilbo Metropolitarra, Deba Garaia eta Behea) arteko igarotze eta lotze-trafikoak euskarrizteko asmoz. Era berean, Industria-jarduerako igarobide nagusiak garaturiko lurzoruak egituratzeko, errepide sarea osatu eta gaitasuna handitu behar zaio: Hau da, errepide bidezko garraioa handitzeko apustu garbia, ikusiko dugun legez.



 Boroako industrialdea airetik ikusita 1991 eta 2009 urteetan. *Google.*

Bizkaiko errepideen LAP eta EAE-ko errepideen 2. egitamu orokorrean, errepideen mailan ekin-tza nabarmenak aurreikusten dira, halaber: Lebarioko lotura, N-240 Boroa-Lemoa Autobia, BI-632 Lebario eta Kanpazar arteko autobide berria, galtzada bikoiztea Montorreta eta zelaie-taren artean, A-8ko hirugarren erreia-aren tarte berriak, N-634 Boroa eta Erletxeren arteko Hiru-garren erreia, BI-632 galtzada bikoiztea, BI-635 trazatua hobetzea eta plataforma handitzea Amorebieta eta Autzaganeren artean, N-634, sarbideen berrantolaketa Amorebietaren eta Zal-dibarren artean eta beste garrantzi gutxiagoko errepide sustapen ekintzen abar luzea.

Beste ardatzetako bat, A-8 autopista eskualde barruko ibilbide luzeko errepide bezala erabil-tzea da, baina horretarako, ez dira argibideak ematen. Azken hau planteamendu positibotzat eman dezakegu jasangarritasunaren aldetik, da-goen azpiegiturari erabilpen zabalagoa eta efi-zienteagoa ematea, saihestu egin behar baita A-8a igarotze bide hutsa bihurtzea.

Finean, errepideak etengabe handitu eta gehitzeaz gain, aukerako mugikortasuna bultzatu nahi iza-teak, zamen garraioa ez sakonean aztertzeak, no-raezeko eredu bat adierazten du, kontraesankorra eta helburu nagusietatik asko urruntzen dena.

Ingurumena gehiago errespetatzen duten ga-rraiobideak sustatu behar dira; esate baterako, oinez eta bizikletaz egindako lekualdatzeak. Gainera, garraio publikoaren erabilera bultzatu behar da, motordunak diren ibilgailu pribatu-aren aurretik.

Irizpide hauetatik oso bestalde, arestian aipaturi-ko azpiegitura horiek eta beste batzuk onartu egi-ten ditu zehaztasun osoz LZE-ak. Oso arbuigarria da, jasangarritasunaren izenean LZE-ak errepi-deen LAP-a barneratzea besterik barik, helburu edo estrategian kontraesanak dauden ezker. Ez da onargarria garraio jasangarria eta eredu alda-keta bezalako kontzeptuak baliatzea egitamuaren dokumentuan, gauzatu nahi den ibilgailu motori-zatuaren sustapen kontzientea gauzatzeko.

LZE-ren udal aplikazioa


Egitamua praktikara eramateko, Planak eranskin batetan zehazten du udalerriek Udal plangintzetan aplikatzerakoan jarraitu beharrekoak. Bertan, lotesle den bakarra eskaini beharreko etxebizitza kopuru eta jarduera ekonomikoetarako lurzoru azalera minimo eta maximoa da, kokapenaren zehaztapenarekin batera. Bestalde, arestian aipatutako irizpide eta helburu eraldatzaile gehienak eraginik gabe gelditzen dira. Nekazaritzarekiko planteamenduak edo ekosistema desberdinak eta dibertsitatea errespetatzea bezalako kontzeptuek ez dute ondorio nabarmenik udal plangintzetan eta beraz praktikan. Era berean aukerako azpiegituren planteamendu oro eta bereziki garraio publikorako plataforma eskusiboak nekez izan dezakete eraginik, errepideen eskumena udalez gaindiko beste erakunde batzuen delako.

ONDORIOAK

Lurralde antolamenduaren tresnen garrantzia interes orokorrerako

Lurralde Antolamenduaren indarreko tresnak eskuan, azpimarratzekoa da LZE-aren ondorengo irakurketa: Gaur egun, Eusko Jaurlaritzaren Lurralde Antolamendurako Artezbidetza berraztertzen ari da, hurrengo hamarkada bitako lurralde estratgia egungo egoerei egokitzen ari da alegia. Momentu berean, Durangoko LZEa aprobata da, hurrengo 16 urtetan eskualdeko gidalerroak markatuko dituen plana, baina orain 20 urteko egoera sozioekonomikoan eta hausnarketan oinarrituriko Artezbidetza men eginez.



 Iurretako gunea. Google.

Bestalde, azken urteetako lurralde antolaketa tresnen piramidearen koherentzia galdu egin da. Batetik, Arlokako planek (Errepideen Plana adibidez) eta proiektu zehatzek (Boroako zentral termikoa, Oiz-eko parke eolikoa adb.), eta bestetik, udalek hiri lurzoru gehiegi kalifikatzeak Zatikako Planak egin orduko baldintzatu dituzte.

Edozein kasutan, lurralde ereduaren hausnarketak, eta antolamendurako tresna baten gauzatzak, ondorio nabarmenak eta anitzak ditu gure eguneroko bizitzetan. Hortaz, eskualde eredia, administrazio publikoaren eredia, demokrazia edo erabakitze eredia, gizarte eredia eta ekonomi ereduari buruzko eztabaida publiko, partehartzaile eta sakona inplikatu behar du.

Eskualdearen egituraketa politikoa

Lurralde Antolamendurako eskumena Eusko Jaurlaritzak duenean, Plan hau Bizkaiko Foru Aldundiak egin du. Diputazioen erabilgarritasuna eztabaidan dagoen garai hauetan, Durangaldeko herri guztiak barneratuko dituen erakunde politiko baten beharra jarri behar da mahai gainean. Udal gairako erakunde hurbilena izango litzateke eta besteak beste eskualdearen Lurralde Antolaketa landuko luke.

Gai horri buruz, Datozen urteetan, eskualdeko udal, eragile politiko, sozial eta kultural eta herritarren arteko hausnarketa prozesu bat hasi beharko litzateke eta Durangoko Merinaldea-

ren Amankomunazgoaren egitura eta funtzioa berraztertzea ekarriko luke ziurrenik.

Parte-hartzea

Gizarteak etorkizunera arduraz begiratzeko hel-dutasuna eduki behar du. Eguneratutako analisi zintzo bat egin eta hartu beharreko erabaki ausartak hartu. Jendarteak bere osotasunean eztabaidatu behar du zeintzuk diren onura sozial maximoak dituzten irtenbideak, kalte sozial minimoekin. Legegile, ordezkari politiko eta teknikarien erabakitze gaitasuna mugatu egin behar da, gizartean hain eragin sakona izan dezaketen erabakietan. Parte-hartze mekanismoak martxan jarri behar dituzte eta herriak hartutako erabakiak kudeatzea da horien eginkizuna.






Deshazkundera

Energia eredia gizarte guztien eraldaketarako oinarri izan da historian zehar. Izango dugun energia ereduaz ez da hitz egiten LZE-an, ez eta modu berdinean honen Artezbidetaren EAE-ko LAA-tan. Energia agortezina dela suposatzen da eta hazkundera beraz ez du zertan mugarik eduki.

Baina hazkundera iraunkorra ezinezkoa da mundu finitu batean. Energia merke eta ugariaren aroa bukatu da, eta hor dago krisialdi ekonomiko eta ekologikoaren benetako gakoa. 7.000.000.000 biztanlerekin eta desberdintasun sozial larriaren mundu honetan, ongizatea birdefinitu eta gizarte eredu berri bat bilatu behar dugu, Lurralde Antolaketako tresnak norabide horretan erabiliz: Ingurumenaren mugak onartu eta naturaren garapen aukerak aztertu, hurbileko merkataritza

eta lan harremanak sustatu, kontsumoaren arrazionalizazioa bultzatu, herri eta eskualdeen nortasuna indartu, pertsonen etxebizitza, lan eta zerbitzu beharizanei erantzuna eman... 

Orain arteko politikek ez dute balio.

Deshazkunderaz hitz egiteko ordua heldu da.

Kimetz E. Munitxa

Bide, ubide eta portuetako ingeniaria

Hodei Zenikaonandia

Arkitektoa

Dani Maeztu

Abokatua