

SARRERA U  
BERTAKOAK E

PROHIBID  
PERSONA

ERRETARA  
PERTSONENTZAT  
O EL PASO A TODA  
AJENA A TALLERES

# astola

ikerketa eta historia

DURANGALDEKO URTEKARIA

15.zk 2021 • 5€



BA DA!

**56. DURANGOKO AZOKA**

2021eko abenduaren 3tik 8ra

[www.durangokoazoka.eus](http://www.durangokoazoka.eus)





# AURKIBIDEA | astola

Durungaldeko urtekaria. 2021



astola  
ikerketa eta historia

Astola iritzi orori zabalik dagoen aldizkaria da, horrek ez du esan nahi artikuluen sinatzaileekin bat datorrenik.

## **Erredakzioa, publizitatea eta administraritza:**

Gerediaga Elkarte  
Larrasoloeta, 3 48200 Durango

Tel. 94 681 80 66

E-mail: [gerediaga@gerediaga.eus](mailto:gerediaga@gerediaga.eus)  
[www.gerediaga.eus](http://www.gerediaga.eus)

**Koordinatzailea:** Txelu Angoitia

## **Erredakzio kontseilua:**

Jon Irazabal, Izaskun Ellakuriaga,  
Nerea Mujika

**Argazkia:** Txelu Angoitia

## **Publizitatea eta administraritza:**

Beñat Gaztelurrutia

## **Dokumentazioa eta banaketa:**

Esther Garcia, Esther Soto

## **Diseinua eta maketazioa:**

Biko komunikazioa (Durango)

**Inprimategia:** Gertu koop.

**Lege gordailua:** SS-1525-07

**ISSN:** 1888-234X

© Argitalpen honena, Gerediaga  
Elkarte 2021

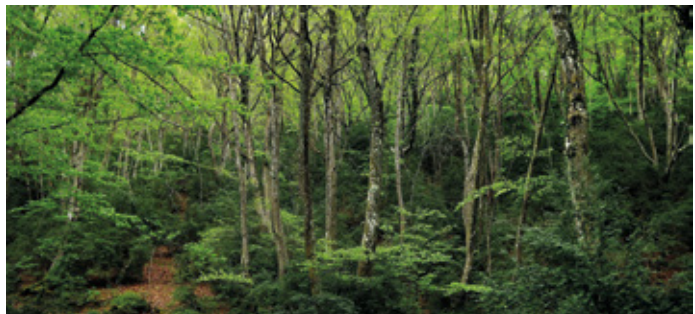
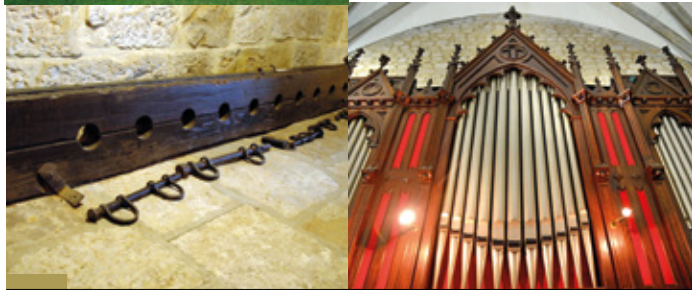
© Testuak eta argazkiak, egileenak

[www.gerediaga.eus](http://www.gerediaga.eus)



## **6 | LABURREAN**

Durungaldeko urteko kultur kronika laburra: Amankomunazgoaren 50. Urteurrena, lurretako abadetxea eta Euskal Jaiak, Arripausuetako presa, Zaldibarko Parkeko Hotela eta Berrizko organoaren mendeurrena



## **22 | DURANGALDEKO BASOEN ARGAZKIA**

Zein baso mota nagusitzen da eskualdean? Galtzen doaz baso-lurrak gurean? Eukaliptoen landaketak zenbat zabaldu dira Durungaldean? Ze baso mota daukagun eta basoaren kudeaketaz dauden ikuspegi ezberdinak laburbildu dira.

**Izaskun Ellakuriaga**





### 40 | LA CAPILLA SIXTINA DE DURANGALDEA

El artista Juan de Aranao acometió en 1928 la decoración de la capilla del Hospital Psiquiátrico de Zaldibar, dejándonos un legado artístico que, a día de hoy, nos asombra.

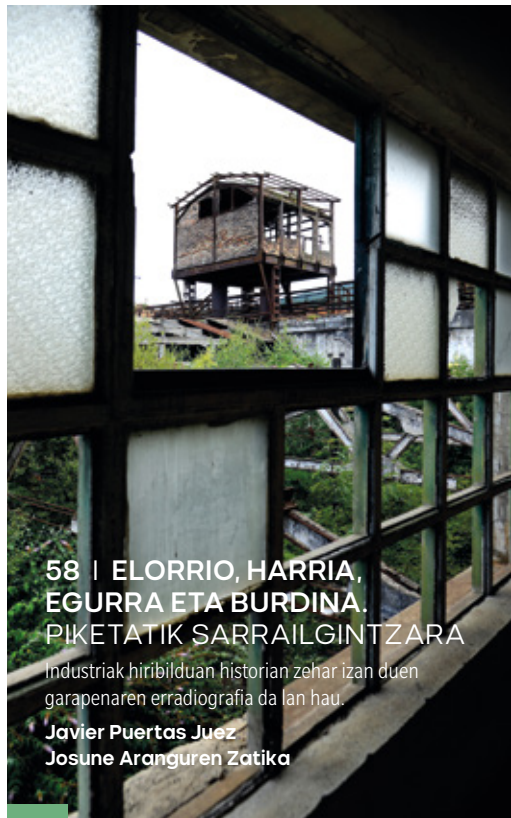
**Itxaso Martelo - Sonia Polo - Enrique G. Arza**



### 76 | AFINIDADES ELECTIVAS. LA IMAGEN DEL PÓRTICO DE SANTA MARÍA EN LA PRIMERA MITAD DEL SIGLO XX

En la primera mitad del SXX, el pórtico de Andra Mari de Durango fue inmortalizado por numerosos pintores y fotógrafos, atraídos por su belleza y pintoresquismo.

**Víctor Arrizabalaga Salgado**



### 58 | ELORRIO, HARRIA, EGURRA ETA BURDINA. PIKETATIK SARRAILGINTZARA

Industriak hiribilduan historian zehar izan duen garapenaren erradiografia da lan hau.

**Javier Puertas Juez  
Josune Aranguren Zatika**



### 94 | MUSIKA EZ DADILA GELDITU. DURANGALDEKO MUSIKA ETA MUSIKARIAK

Eskualdeko egungo musika mugimenduaren eta egoeraren hausnarketarako idazlana da, musikarien iritzietatik abiatuta.

**Iban Gorriti**





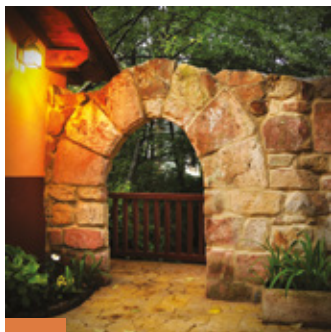
## 110 | LAS MIL CARAS DE OIZ

Frente a las espectaculares peñas de Anboto, el monte Oiz, con su apariencia modesta, oculta una personalidad poliédrica y llena de historias.

**Marta Aranbarri**

## 126 | BARRUKO IBILBIDEAK

Kulturarekin loturiko bost gonbidatuk bidezidorretatik eramango gaituzte, sakoneko bidexka apaletik.



## 140 | UN PATRIMONIO COMÚN. LOS GRS POR EL DURANGUESADO

Cuatro senderos de Gran Recorrido (GRs) se adentran en tierras de Durangaldea, cargados de naturaleza y cultura.

**Eduardo Gaviria - Jose Mari Macías**

## 156 | BABEL DORREA. MIGRAZIO-MUGIMENDUEK DURANGALDERA EKARRITAKO HIZKUNTZA-ANIZTASUNA

Munduan zehar gertatzen den fenomenoak eskualdean nola eragiten duen ezagutzeko balio du arlo soziolinguistikotik burutuako lan honek. Gaur egungo migrazioaren ezaugarri nagusia migranteen jatorrian eta hizkuntza-aniztasunean dago.

**Belen Uranga**





DURANGALDEAN  
EUSKARAZ  
BIZI.







Durangoko Merinaldearen  
Amankomunazgoa

Mancomunidad  
de la Merindad de Durango








**30 de setiembre.** *Hasta la naturaleza coopera con un tiempo hermosísimo y un sol esplendido a dar brillo a la segunda fiesta euskara.*

*A la misa solemne asiste el ayuntamiento de Yurreta acompañado del entusiasta bascófilo Mr. d'Abbadie (...). En el palco del jurado se hallaban Mr. d'Abbadie y su señora con el loro y la amable y simpática señorita de Ampuero que servía de intérprete a la señora de Abbadie; (...) D Julián Unamuzaga, alcalde de Yurreta, D José de Bernaola, de Durango (...) un inglés muy aficionado a aprender el vascuence y otras personas que no recuerdo.*



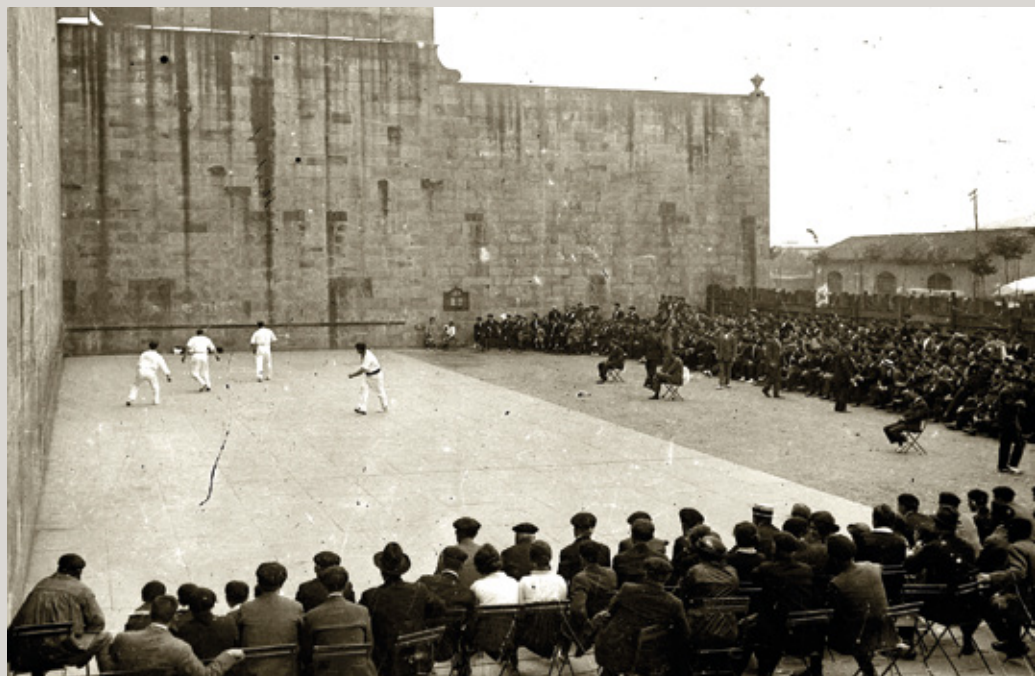
**Antoine Thomson d'Abbadie-k 81 urte zituen lurretara etorri zenean.**



 lurreta, San Miguel eguna, 1891. Ignacio Landazuri. (BNF)



**"Cuando llevaban cinco tantos se han hundido 5 gradas del tendido pero con tan buena suerte que no ha resultado herida ninguna persona"**



**1 de octubre.** Como todas las cosas de este mundo tienen su término así lo han tenido las fiestas euskaras que con tanta animación y alegría acaban de celebrarse en Yurreta.

A las tres y media, el gran partido de pelota anunciado para coronar debidamente el fin de estas fiestas, en el frontón de Ezkurdi donde se ha improvisado un tendido de asientos cerrando este frontón, del que una de las paredes forma fachada con la casa-fonda de D. Juan María de Bengoa. Cuando llevaban cinco tantos se han hundido 5 gradas del tendido pero con tan buena suerte que no ha resultado herida ninguna persona ni con ninguna contusión. Según me han informado, Mr. de Abbadie ha entregado a Lagartijo y compañero las 500 pesetas que en dos premios anunciaba el progra-

ma [...]. Dieron pues fin las fiestas euskaras. Y por consiguiente yo también doy por terminada la incompleta reseña de cuanto en las mismas ha ocurrido pero antes [...] doy en mi nombre y en el de todos las más expresivas gracias a Mr. Abbadie, deseándole muchos años de vida para que continúe tan entusiasta por las sencillas costumbres euskaras como hasta aquí [...].

Antoine Thomson d'Abbadie-k 81 urte zituen lurretara etorri zenean. Esploratzailea, geografoa, lingüista eta astronomoa zen. Era berean, euskal kulturaren mezenas eta sustatzaile nagusia ere bazen, eta euskarari buruz argitalpen asko idatzi zituen. Munduan zehar bidaiatu ostean, Iparralden kokatu zuen bere bizilekua, bere aitaren jaioterrian eta Abadia Jauregia eraiki zuen. 1897an zendu zen.

LABURREAN



JON IRAZABAL

# ARRIPAUSUETAKO GATAZKA

**Ez da lehenengoz gertatzen,  
gehiagotan ere ikusi dugu; kultur  
ondarea babestu beharrean higiezin  
negozioak lehenesten dira.**

**A**zken hamarkadatan, izendun euskal arkitektoek eraikitako elementu arkitektoniko interesgarriak bota dira eta interes gabeko etxebizitza blokeak eraiki dira.

Durangoren garapenean industriak eta trenak berebiziko garrantzia izan dute, baina gaur egun, izan den industriaren ia ondare arkitektoniko guztia galduta dago. Orain dela gutxi, sei etxe-dorre eraikitzeko asmoarekin, 1880. urtean “Ferrocarril Central de Vizcaya” izenarekin bere ibilbidea hasi zuen azpiegitura desagertu da: tailerrak, biltegia, kotxe-tokia eta geltokia bera.



📷 Arripausuetako presa.

Hurrengo hilabeteetan, berriro ere, hirigintza ekimen bati mesede egiteko, Arripausuetako presaren zati bat eta “Deabruaren zubia” izenarekin ezagunagoa den zubi-akueduktua botako dute. Azken hau 1860. urtean Gallanda ingurutik Durangora ura eramateko eraiki zen azpiegitura-hidrauliko garrantzitsuen zati bat da

lurretako udalak ez ditu ondare hauek bere arau subsidiarioetan babestu beharreko elementu moduan jasotzen. Durangoko Udala ahalegindu da URA agenzia-rekin ondarearen babesa adosten. Azkenean, lurretari dagokion presaren aldea eraitsiko dute, hurrengo belaunaldiei mutilatutako presa baten arrastoak utzita. Zubi-akueduktuaren kasuan, desmuntatu egingo dute oraindik zein kokagune izango duen zehaztuta izan barik.

Gaur egun elementua bera babestu beharrean, inguru-nea ere babestu beharra ikusten denean, bidezkoa da kultur-ondarea bera mutilatzea? Eraikinen fatxadak bakarrik babestuz, kultur-balio gabeko antzerki-dekoratu bilakatzen gabilta gure herri eta hiriak. Gure ondarea etorkizuneko belaunaldiei transmititzea derrigorrezkoa izan beharko litzatekeenean, ohitura bihurtu da, arau subsidiarioetan, aurretik “babestutako ondare” modura adostuta egon arren, lekuan lekuko udal gobernu eta udalbatzaren esku uztea aldaketak eta ondareen etorkizuna bera.



LABURREAN

JON IRAZABAL  
IZASKUN ELLAKURIAGA

# DURANGOKO MERINALDEAREN AMANKOMUNAZGOAK 50 URTE

**G**erediaga Elkartek bultzatutako bizpahiru urteko prozesuaren ondorioz, 1970eko abenduaren 2ko Estatuko Buletin Ofizialean, Francoren dekretu bidez, Durangoko Merinaldearen Amankomunazgoaren sorrera argitaratu eta indarrean sartu zen. Hilabete batzuk beranduago, 1971ko otsailaren 13an, Durangoko udaletxean, erakundearen osaketa bilera egin zen.

50 urte beteta ditu, beraz, erakundeak. Abadiño, Berriz, Durango, Elorrio, Garai, Izurtza, Mañaria, Atxondo eta Zaldibarrek sortu zuten. Sorreraren berri ematen duen buletin ofizialean azaltzen denaren arabera, udal eskumenekoak ziren zerbitzu batzuk ematea zen helburu nagusia kudeaketa ekonomiko eraginkorragoa lortzeko.

50 urteak beteta, orain, aldaketa handia bizi du Amankomunazgoak. Orain arte, Abadiñoako Astola auzoko Zubiaurre etxeko bulegoak lekualdatu egin dituzte udan.

Astolako auzitegi-etxea (Zubiaurre) Bizkaiko Foru Aldundiaren jabegokoa da eta erakundeak Gerediaga Elkarteari, Amankomunazgoari, Euskal Herriko Herri Kirolen Federazioari eta Euskal Pelota Federazioari utzitako eraikina da.



 Astolako auzitegi-etxea 80. hamarkadan.

## Abadiño, Berriz, Durango, Elorrio, Garai, Izurtza, Mañaria, Atxondo eta Zaldibarrek sortu zuten.

Astolako Zubiaurre etxeak 1876an bere funtzioa galdu egin zuen, Foruak deuseztatzearekin. Baina 1921era arte egon ziren auzitegi-etxean, ordura arteko funtzioa betetzeko erabilgarri ziren merinaldeko zigilua, eskribania eta merinoaren aginte makila besteak beste, hainbat dokumenturekin batera. Horiek guztiak Gernikako artxibora eraman zituzten. Horrekin batera, ordura arte kartzela izan zeneko zepoak eta oin-bilurrak Bilboko Euskal Museora eraman zituzten.

Gaur egun, paperak Bizkaiko Foru Aldundiko artxiboan kontserbatzen dira. Auzitegi-etxeari eta kartzelari lotutako objektuak, berriz, Astolan bertan daude. 1988an etxearen eraberritzea egin zenean ekarri ziren bueltan, eta gaur egun Zubiaurre etxean dagoen kartzela izan zeneko ziegako erakusketa txikiko parte dira.



📷 Merinaldeko zigilua, kartzelako lehioa eta behean zepoa eta oin-bilurrak.



LABURREAN



MARKEL ONANDIA

# IURRETAKO ABADETXEA

## BERRIRO ERE ZABALIK HERRIAK ERABILI DAGIAN

**A**badetxea espazio esanguratsua da lurretan, ha-markadetan zehar eman duen aterpeagatik eta plazan duen kokalekuagatik. 1739an eraiki zuen udalak herrian zeuden abadeei bizilekua eskaintzeko helburuz, euren zerbitzua ematen zuten bitartean etxea eduki zezaten. Abadeek beharra zuten bitartean erabiliko zutela, Jon Irazabal historialariak eskuratutako hitzarmen zahar hartan ageri denez. Hala ere, 1898an parrokiak bere izenean erregistratu zuen eraikina.

Gerora, 1964an, etxearen historia eraldatuko zuen gertaera bat jazo zen: Julen Kaltzada etorri zen herri-  
ra. Denboragaz jende askoren lagun handia, estimu-  
koa, egin zen parrokoa. Izan ere, sasoi hartan zenbait  
gaztek batzartzeko leku falta zuten, eta Julenek bere  
etxeko -Abadetxeko ezkerreko parte- atea zabaldu

zizkien. Frankismoaren azken kolpeen aroan, gauzak aldatu gura zituzten gazteak ziren, *Gazte gera gazte, eta ez gaude konforme* abesten zuten haiek. Dinamika sozialen eferbeszentzian, Julenen etxea hainbat talderen etxe ere bihurtu zen: Herri Gaztedirena, dantzariena, Jai Batzordearena, Gerediagarena... AEK-ko gau eskolak eman ziren bertan, eta ikastolako batzarrak ere egin ziren, besteak beste. Julen Kaltzada, Zamorako apaizen kartzelara eroan eta gero, Gerediagak elkar-gune hari babes legala emateko ekarperna egin zuen, bere egoitza lez izendatuta.

### Abadetxea, Burgosko prozesuan protagonista.

Kaltzadak zabalik uzten zituen etxeko atea, eta horren ondorioz epaitu zuten 1970ean Burgosko prozesuan, ustez ETAko kide batzuei lo egiten uzteagatik.

**Sasoi hartan zenbait gaztek batzartzeko leku falta zuten, eta Julenek bere etxeko  
-Abadetxeko ezkerreko partea- ateari zabaldu zizkien**



📷 Julen Kaltzada gazteekin, 1966ko San Migel egunez. Goiuri Sopelanaren artxiboa

*Umezurtzen aberria* memoria liburuan hurrengo pasadizoak kontatzen du, bere etxeko bizitzaren erakusle dena: “Etxera joan eta neure gelako ohean jendea lo aurkitu nuen. Alboko gelara joan eta, han ere, jendea lo. Nik zer egin behar dut orain? Seisientosa hartu eta Matienako San Blas ostatura lo egitera joan nintzen”. Mikel Antzaren *Arroz Urez* liburu berrian ere irakur daitezke Julenek Burgosen eta Abadetxean izandako pasadizoak.

Julenen ostean, beste abade batzuek ere jarrera irekia eduki zuten herri mugimenduekin. 80ko hamarkadan, Martin Aranbarrak Abadetxearen erdiko partea zabaldua, Aurrera Begira taldekoek ume eta gazteentzako aisialdi ekintzak eskaini zituzten. 1999an, Gaztetxe izateko okupatu zenean, Jon Onaindia abadeak oniritzia eman eta zazpi urtez hartueman adeitsua eduki zuen gazteekin. Abadetxeko eskumako partean zeukan bulegoa, jendeari beti laguntzeko prest zegoen Jonek.



Frankismoaren azken kolpeen aroan, gauzak aldatu gura zituzten gazteak ziren,  
*Gazte gera gazte, eta ez gaude konforme abesten zuten haiek.*



📷 Mikel Sopolana eta Esther Izaren eskontza, 1970. Goiuri Soplanaren artxiboa.

2006ko abenduan su hartu eta gero, hamalau urtez hutsik egon da lurretako Abadetxea. Lurreta Plazaratu dinamikak eraikina herriko bizitza soziokulturalerako erabiltzeko eskaria egin zion Gotzaindegiari -2012an teilatua konpondu zuen azken horrek-, 27 elkarteren eta 500 bat herritarren babesagaz. Hileetan zehar erantzunik jaso barik, azkenean herritarrak bere kabuz hasi ziren erabiltzen 2020ko urrian. Geroztik, Laxiar irrati librea ipini dute martxan, Gaztetxea atondu dute, liburutegi bat eskura dago, feminista gazteen topagune izan da, Sorkuntza Ganbara abiatzera doa... Abadetxeko ateak berriro ere herriari zabalik daude,

Julen Kaltzadak Burgosko epaiketean esan eta bere etxea zeneko horman margoturiko berbei jarraituz:

**Ha etxea ez da nirea  
 herriarena baño,  
 ze berak emon daust.  
 Horregatik beti dago zabalik  
 herriak behar dabenean  
 erabili dagian.**



© 1992ko Txixiburduntzi jaia. Goiuri Sopolana / Behean: 2020ko urria. Abadetxearen irekiera.



LABURREAN



XABIER ARANA

# 100 URTE BETE DITU BERRIZKO SAN JUAN EBANJELARIAREN PARROKIAKO ORGANOAK

**P**edro Abaitua organojolea zela saldu zen organo zaharra, alboko sarrerako ate aurrean egon zena. Gaur egunera arte San Juan Ebanjelariaren parrokiaren dagoena, berriz, 1921. urteko irailaren 18an doantzan eman zuen Rosario Gonzalez de Salazar, Berrizko markesak, alarguna zela. Bernardo Gabiola berriztarra jo zuen inaugurazioan.


Berrizko markesgoa 1900. Urteko ekainaren 28an sortutako nobleen-titulua da. Alfonso XIII. erregeak Eduardo de Aznar y de la Sota industria gizon eta ontzi-gizonaren mesederako sortu zuen. Bere izendapenak Berrizko herriari erreferentzia egiten dio. Eduardo Aznar y Tutor, Berrizko bigarren markesa izan zen (1860-1908) eta Rosario Gonzalez de Salazarrekin ezkondu zen.

Berrizko markesak oparitutako organoa Juan Melcherrek egindakoa izan zen. Jatorri alemaniarrekoa zen, baina izen hori hartu zuen Espainiara lanera etorri zenean. Walcker etxean lan egin zuen eta 20ko hamarkadan musika tresna garrantzitsuen diseinuan parte hartu zuen, esaterako, Eibarko San Andres parrokiako orga-

noa (1922), Gasteizeko San Pedrokoa (1925), Barakaldoko Munoa Jauregikoa (1917-1922) edota Burgoseko San Lesmes-en dagoena (1925).

I. Mundu Gerra bitartean utzi zuen Alemania, lau enpresa ezberdinetan lan egin zuen 20 urteren barruan, batzuetan bere kontura ere bai. Bere organoak zaletuen artean oso ezagunak ez badira ere, organo-joleek oso ondo baloratzen dituzte berak egindako musika-tresnak.



 B. Lasuen, berrizko organojolea.

Zoritxarrez, berak diseinatutako organo asko desagertu egin dira; aipagarriena, Madrileko Gran Viako Musika-ren Jauregian egon zena. 1932. urteko azaroaren 22an sutea izan zen, organoa hondatuz. Ramon de la Sotaren jабegokoa zen Bilboko Ibaigana Jauregiko organotik ere, pieza original asko galdu egin ziren.

Berrizko organoa, tamainu txikiko musika tresna da. Bi eskuko bi teklatu ditu, 61 nota guztira. Eta horrekin batera, 30 nota dituen pedal-teklatura. Bederatzi erre-gistro ditu, baina 11 soinu ezberdin egiten ditu. Trans-misioa, berriz, mekaniko-neumatikoa da, eta bigarren teklatura espresiboa da.

Berrizko organoaren 100. urteurrena gogoratzeko testu labur honetan, Pablo Cepeda Gutierrezek 2020. urtean *Klassikbidea* aldizkarian argitaratutako artikulua eta Bizkaiko Foru Aldundiak 1992an kaleratutako *Bizkaiko organoak* argitalpenetik jasotako datuak laburbildu dira.



📷 Berrizko organoaren ikuspegi orokorra eta detailea.



LABURREAN



GEREDIAGA ELKARTEA

# ZALDIBARKO PARKEKO HOTELA

## ONDARE HISTORIKOAREN ELEMENTU GARRANTZITSUA

**X**IX.mendearen amaieran elizatearen nortasuna markatu zuen iraganaren parte dela uste du Gerediaga Elkarteak. Udalak eraikina bera eraisteko asmoa izan dezakeela komunikabideetan irakurri eta entzun ahal izan dugu aurten. Eusko Jaurlaritzak ez du eraikina babesten, baina udal-mugartean kokatutako higieziei eragiten dieten neurri jakin batzuk hartzea badagokio udalari.

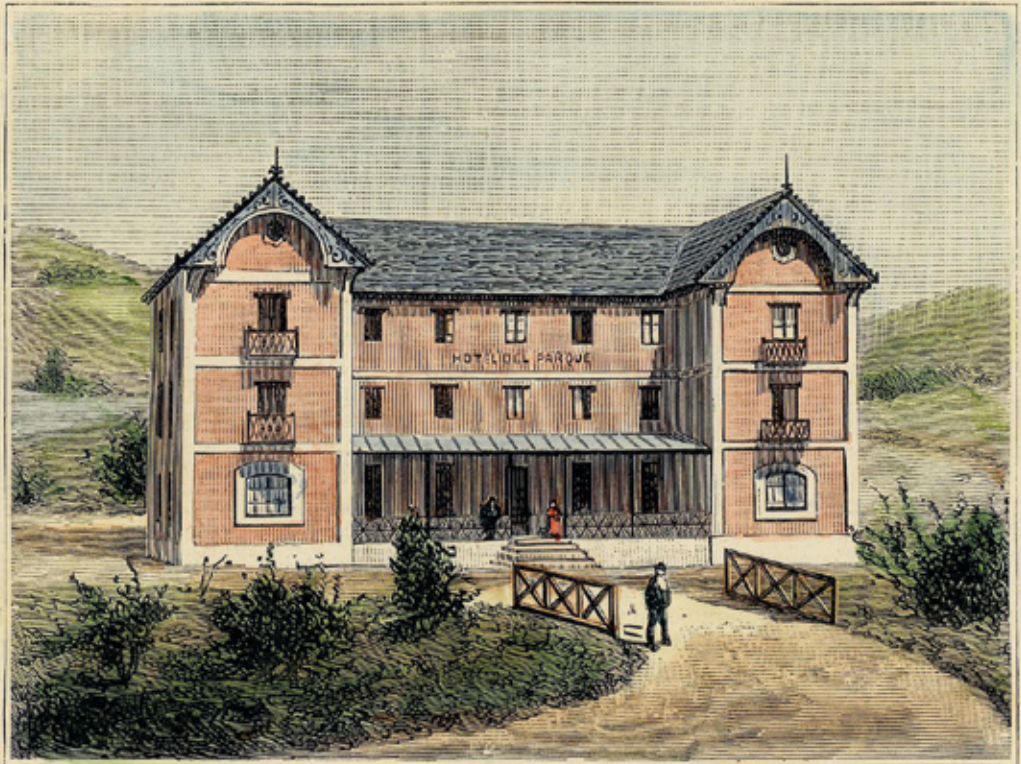
Parkeko Hotela 1882an eraiki zen, 1846tik bertan zegoen bainuetxe bat goitik behera berritu zenean. Hotela, Severino de Achúcarro arkitektoak diseinatu zuen. Multzo osoa parke baten integratu zuen, eta Europako beste bainuetxe batzuen ereduak hartu ziren erreferentzia gisa.

Zaldibarko bainuetxeak ur sendagarriak eta terapeutikoak eskaintzen zituen, eta, bertako instalazioei esker,

garaiko aisiaren eta bizitza sozialaren gune bihurtu zen. 1920ko hamarkadan amaitu zen urrezko garai hori eta 1922an, Bizkaiko Foru Aldundiari saldu zitzaion multzoa, eta emakumeentzako ospitale psikiatriko bihurtu zen.

Bainuetxe modura eta ospitale psikiatriko izanda, bietara, herriguneko protagonista izan zen multzo osoa - bainuetxea, hotela eta parkea -, eta nortasun propioa eman zion Zaldibarri.

Zaldibarrek ondare historikoaren elementutzat hartutako eta babestutako elementu gutxi ditu, batez ere zibilak eta publikoak; hortaz, honen moduko eraikin bat galduko balitz, are gehiago larriagotuko litzateke egoera.



Goian, parkeko hotela XIX. mendearen amaieran. Behean, eraikina gaur egun.



# ATXONDOKO UDALA



[www.atxondo.eus](http://www.atxondo.eus)





## D3 Arkitektoak

Euskal ondare historikoaren birgaitzean arkitektura bulego aditua, iraunkortasun irizpideak, energia eraginkortasuna eta eskura dauden baliabideak erabiliz.

Bezeroarentzako ahalik eta emaitza hoberena lortzeko helburuarekin, proiektuak lantzeko eraikinaren informazio zehatza jasotzen dugu gaur egungo teknika modernoekin.

Horrek eraikin osoa egoki interpretatzeko aukera ematen digu, elementu historikoekin adeitsuak izanik balioan jartzeko.

## D3 Arquitectos

Estudio de arquitectura especializado en la rehabilitación del patrimonio histórico vasco, empleando criterios de sostenibilidad, eficiencia energética y economía de medios.

Con el objetivo de conseguir el mejor resultado para el cliente, empleamos las técnicas más modernas obteniendo información exhaustiva del edificio para la elaboración de los proyectos.

Esto nos permite realizar una correcta interpretación del conjunto siendo respetuosos con los elementos históricos para su puesta en valor.



 **D3**  
arquitectos

Elkartegia. Landako 4. Durango

T. 94 681 23 11

info@d3arquitectos.com

d3arquitectos.com











# Durangaldeko basoen argazkia

 Izaskun Ellakuriaga |  Txelu Angoitia





**2**018an banda marroiak gogor astindu zituen Euskal Herriko pinudiak. Eskualdean ere gaixotasunak eragin nabarmena izan zuen, eta oraindik ere badauka. Ondorioz, aurreko urteetan basogintza ereduari buruz hasitako eztabaidak areagotu egin dira. Bereziki, eukalipto landaketek eragin dute ardura. Lerrootan Durangaldeko basoei argazkia ateratzea da asmoa, eta funtsezko itaun batzuk erantzutea: Zein baso mota nagusitzen da eskualdean? Galtzen doaz baso lurrak gurean? Eukalipto zenbaterainoko arriskutsua da? Nolako bilakaera izaten dabil basogintza Durangaldean?

Eusko Jaurlaritzako Ekonomiaren Garapen, Jasagarritasun eta Ingurumen Sailak argitaratutako 2020ko Baso Mapatik aterakoak dira datu nagusiak. Aurreko urteetakoekin batera, edo nork kontsultatzeko modua dago jaurlaritzaren webgunean ([www.euskadi.eus](http://www.euskadi.eus)). Horrekin batera, Aranzadi Zientzia Elkartek eta EHUK burututako (Elosegi, A., Arizaga, J., Cabido, C., Larrañaga, A.) "Eukalipto-landaketen ingurumen-eragina EAEn eta inguruetan" izeneko azterlana ere erabilgarri izan da.

Durangaldea  
**31.636**  
hektareatako  
lurraldean

**% 62**  
**baso da**

Durangaldearen azalera 31.636 hektareatakoa da. 2020ko baso mapak jasotzen duenaren arabera, lurraldearen % 90 landaguneari dagokio eta zehatzago, baso azalera % 62koa da.

Baso lurrak jabetza pribatukoak ala publikoak diren ere bada azpimarratzeko gaia. Izan ere, Durangaldean, jabetza pribatukoak lur horien % 87 dira. Gehienetan lur jabetza txikiak eta zatituak dira, 2 eta 5 ha artean. Durangaldean 1989. urtetik natur parke izendapena daukan lur-eremu zabala kokatzen da: Urkiola, ia 6000 ha dituena. Urkiolako parke naturalean ere jabego pribatua da nagusi, azaleraren % 62.

Basoko arbolak espeziearen arabera sailkatu daitezke, bestetik. Gaur egun dauden 1820 espezie ezberdinetatik bi multzo nagusitan sailkatu daitez-

ke: koniferoak eta hostozabalak. Paisaiari begirata igarrian dago zein nagusitzen den gure lurraldean, koniferoak (baso lurren % 70). Koniferoen artean 10 espezie baino gehiago azaltzen dira, baina gurean radiata pinua (intsinis pinua ere deitzen dute) da jaun eta jabe, eta besteekiko alde handiarekin. Izan ere, 11.726 hektareata (baso azaleraren % 59,7) zabaltzen den espeziea da Durangaldean. Hostozabalen artean, baso misto atlantiarra da nagusi. Lehendik egondako pinu landaketak moztu eta gero, edo landa eta soloak bertan behera utzi ostean, berez ernetako zuhaitz mota ezberdinekin osotutakoa da. Inguruan dauden hazietatik sortutakoak, eta beraz, beste guztien arteko nahaste bat. Gehienetan agertzen den espeziea, gainera, haritza da. Azkenik, aipatzekoa da, hostozabalen artean eukalptoia ere ageri dela gure eskualdean, baso lurren azaleraren % 5,5.











Gizartea kaletartu ahala, landa edota baso landaketa izandakoak bertan behera izteko joera aspaldikoa da. Hala ere, azken 30 urteetan nabariagoa izan da. Azken 15 urteetako datuak konparatuta, Durangaldean, 782 hektareako baso azalera galdu da. Lur horietako zatirik handiena larre eta nekazaritzarako izan dira. Azpimarratzekoa da, bestetik, azalera gehien jaitsi den espeziea radiata pinua izan dela

(15 urtetan 2821 ha galdu ditu), eta bestaldean, azalera gehien irabazi duen zuhaitz moten espezieak euskaliptoa (931 ha) eta hostazabal autoktonoak (877 ha) izan dira.



Ardura handia sortu dute azken urteetan eukalipito landaketek (% 5,5), batez ere banda marroiaren eraginez landaketak ugaritu direnetik. Bizkaiko beste lurraldeetan gertatu den maila berean ez, baina Durangaldean ere eukalipito landaketak hazi egin dira. Aranzadik eta EHUK elkarlanean argitaratutako lanak ere komunikabideetako paper-orri eta telebista zein irratiko minutuak bete ditu. Bizkaiko Batzar Nagusietan sarri eztabaidatu den gaia ere izan da. Udaberrian, eukalipito landaketak mugatzeko neurri berriak abiatzeko asmoa azaldu zuten foru arduradunek. Gogorarazi zuten, azken 12 urteetan ez dira eukalipito landaketak diruz lagundu. Hala ere, gaur egun ez dago legez eukalipito landaketak galarazteko tresna juridikorik garatuta.















# Baso Eredua

Baso eredua dago gaur egun eztabaidagai modu batera edo bestera landagunearekin harreman estua duten sektoreen artean. Monolaborantza arbuizaten dute batzuk, basoei baso izaten utzi behar zaiela diote beste batzuk, bioekonomiaz berbetan hasi dira sektorean eta ia gehienek baso autoktonoaren alde egiten dute. Kontua natura eta baso-industriaren arteko oreka nola uztartu daitekeen asmatzea da.

Egur eraldaketa industria garatuta dago eskualdean eta neurri handi batean bertoko koniferoen egurra-ekin lan egiten dute. Durangaldean, adibidez, sei zerrategi txiki eta paper-pasta egiten duen enpresa handi bat daude. Bertoko enpresek kontsumitzen duten egurraren % 70 bertako pinua da (EAEko datuak dira, Baskegur egur sektorea ordezkatzeko duen elkarte profesionalak emanda). Gehien bat, inguruko industria jardueretan behar izaten dituzten enbala-

tze gaiak ekoizteko erabiltzen da. Sektoreak mahaigaineratu duenez, egurraren erabilpena oso urria da gure gizartean. Eraikuntzarako, altzarigintzarako, automoziorako edota beste edozein erabilpenarako egurra ez den beste material batzuk ugaritzen direla azpimarratzen dute. Eta bioekonomia aldarrikatzen dute; bioekonomiak, naturaren eta giza eskubideen errespetuan oinarritutako garapen-eredua ezarri nahi duelako. Basoaren jasangarritasunari begira (balio soziala, ekonomikoa eta naturala) lan egin beharko litza-tekeela diote.



# eztabaidagai



Jasagarritasunaren, eta bereziki, biodibertsitatearen zaintzari erreparatzen diote beste askok. Lurgai Fundazioa izan daiteke horren adibide garbia. 2002an sortu zuten bost pertsonek erakundea, Bizkaian ingurumenarekin arduratuta eta batez ere basoen egoerak arduratuta. Pinuen landaketa masiboak azpimarratzen dituzte, eukaliptoekin azken urteetan larritu bagara ere, pinua gure kulturaren parte dela onartzeak eta "pinufikazioak" ez duela ardurarik sortu kezkatzen ditu. Undabaso da euren proiekturik eza-gunena. Besteak beste, lurretako Oromiño auzoko lurretako batzuk dira Undabasoko parte. Lurrak erosi eta basoa bere horretan hazten utzi edota bertoko espezieen landaketak sustatzen dituzte. Gaur egun, 165 hektareatako lursaila da Undabaso.

Eta, aldizkarirako lana amaitzear dugula, Durangaldeko Basoak ekimenaren berri izan dugu. Euskal Herriko beste hainbat herri eta eskualdetan bezala, eskualdeko basoen egoerak kezkatuta batu dira

hainbat lagun. Ekimenera batu gura dutenentzat ere durangaldekobasoak@gmail.com helbide elektronikoa jarri dute eskura.

Durangaldeak basoarekin hartueman estua izan du beti, eta horrela izaten jarraituko du seguruenik. Basoak behar ditugu naturaren biodibertsitateari eusteko eta gizarte jasangarri baten ardatzetako bat ere badirelako. Basoek egin beharreko kudeaketan daude ikuspegi ezberdinak eta kudeaketa hori nolakoa izan behar duen. Baina guztiok nahi dugu Durangaldeari argazkia ataratzen diogunean basoa ere argazkiko zati izatea.

Durangaldean pinua da nagusi gure basoetan. Eukalipto basoak ere badira, baina ez omen da larritzeko kopuruetan hazi, nahiz eta kalteak bio-niztasunera begira asko dituen. Baina, eragile ezberdinen ahaleginez, bertako arbola espeziei lekua egiteko ekimenak gehiago dira.

















A close-up photograph of a eucalyptus tree trunk. The bark is peeling, revealing a smooth, light blue-green inner layer. The outer bark is a mix of reddish-brown and greyish-brown. The background is dark, showing the silhouettes of other tree branches.

# Eukaliptoaren kalteak

Eukaliptoa oso arin hazten dan espezia da, 10 eta 15 urtetan mozteko prest dago eta gero berriz etortzen da bere kabuz. Baina datu horren atzean atzeman daitekeen errentagarritasun ekonomikoak naturan eta bide dibertsitatean arrisku eta kalte handiak jartzen ditu.

Espezie Exotiko Inbaditzaileen Katalogoan sartzeko gomendioa sarri egin da sektore ezberdinetatik. Gaur gaurkoz baina ez dauka horrelako izendapenik.





Arturo Elosegi, Juan Arizaga, Carlos Cabido eta Aitor Larrañagak burutu zuten 2020ko urtarrilean Aranzadi zientzia elkartearen eta EHUren arteko elkarlan batetik “Eukalipto-landaketen ingurumen-eragina EAEn eta inguruetan” izeneko txostena.

Eukaliptoia ingurumenarentzat kaltegarria zela ondorioztatu zuten, besteak beste, berezkoak dituen ezaugarriengatik. Arbola berezia da. Gerizpe gutxi izaten du, hostoak bertikalean eskegita izaten dituelako. Hidrofobia be bada beste ezaugarrietako bat: hostoek isurtzen duten eta nabaria izaten den usainaren sorburu den olioaren ondorioz, urak laban egiten du eukalipto azpiko lurzoruetan. Horrek, eurite eta sikate uneetan, muturreko egoerak sortzea ahalbidetzen du. Olio hori, gainera, animalientzat ere toxikoa da. Ikerketan frogatu zuten hori, eta anfibioetan atzeman zuten eragin kaltegarria.

Anfibioak dira gure basoetako biodibertsitate gaileraren iragarle nagusiak. Gainera, eukaliptoen landaketek hidrologian eta higaduran ere ondorioak izan ditzakete, sortzen duten orbelak eragin handia duelako erreketako komunitate biologikoan.

Aipatutako azterketan 30 aldagairi begirako datuak bildu ziren, eukaliptoek ingurumen-eragina zein neurtzeko. Emaitzek sistematikoki erakutsi zuten eukaliptoek ez dutela eragin positiborik.

**Izaskun Ellakuriaga**  
Kazetaria





# ERTIBIL BIZKAIA 2021

**Bilbao**  
**Rekalde Aretoa**  
**Sala Rekalde**

Uztailak 15 - urriak 12  
15 julio - 12 octubre

**Sestao**  
**Erakusketa Aretoa**  
**Sala de Exposiciones**

Urriak 13 - azaroak 4  
13 octubre - 4 noviembre

**Elorrio**  
**Iturri Kultur Etxea**

Azaroak 5 - 19  
5 - 19 noviembre

**Balmaseda**  
**Horcasitas Jauregia**  
**Palacio Horcasitas**

Azaroak 20 - abenduak 13  
20 noviembre - 13 diciembre

**Barakaldo**  
**Udal Erakusketa Aretoa**  
**Sala Municipal Exposiciones**

2021eko abenduak 14 - 2022ko urtarrilak 7  
14 diciembre 2021 - 7 enero 2022





# ARGITALPENAK PUBLICACIONES

## BIZKAIKO FORU ALDUNDIA DIPUTACIÓN FORAL DE BIZKAIA

**DENDA • PUNTO DE VENTA**

Diputazio kalea 7, 48009 BILBAO

Tel: 944066968/944066969

**Ordutegia • Horario: 08:30-14:00**

(Astelehenetik ostiraletara • Lunes a viernes)

**KATALOGOA • CATÁLOGO**

[www.bizkaia.eus/argitalpenak](http://www.bizkaia.eus/argitalpenak)

Katalogoan **500** izenburu inguru  
kontsultatu daitezke, hainbat gairi buruzkoak

En el catálogo se pueden consultar alrededor  
de 500 títulos de temática variada.









# La Capilla Sixtina de Durangaldea

La capilla neorrománica del Hospital de Zaldibar

Itxaso Martelo - Sonia Polo - Enrique G. Arza | Txelu Angoitia





Exterior de la capilla del Hospital de Zaldibar.

**E**n la anteiglesia de Zaldibar se conocía desde antiguo la eficacia de cinco de sus manantiales en la curación de erupciones de la piel y de las afecciones reumáticas, lo que propició que desde 1844 existiese un balneario que daría servicio hasta 1923, cuando la Diputación Provincial de Vizcaya, ante la necesidad de dar una solución al problema de hacinamiento que se vivía en el “*sanatorio para alienados*” de Bermeo, lo reconvirtió en un manicomio para mujeres. El cuidado de estas pacientes se encargó a la orden de las Hermanas de la Caridad.

Con fecha del 6 de junio de 1925, la Diputación publica en su boletín el concurso para la construcción, bajo la dirección del arquitecto del Señorío Diego de Basterra, de “*una ermita para servicio de las enfermas y Hermanas del manicomio de Zaldibar*”. Se presentaron tres ofertas, siendo elegida para ejecutar las obras la misma Sociedad que realizó la adecuación del antiguo balneario en manicomio. El plazo estimado por el arquitecto para la conclusión fue de 6 meses.





📷 Vista del transepto derecho (con la escena de la Santa Cena), desde el transepto opuesto.



📷 Artesonado parcialmente policromado en el transepto izquierdo.





📍 Ábside con las escenas de la Trinidad Terrenal, los Santos Parientes, la Huida a Egipto y referencias a la Eucaristía. En el centro, la Virgen Milagrosa.

En el proyecto se subrayaba que las obras de vidriería emplomada, decoración interior y la talla de madera podrían ser encargadas directamente por el arquitecto. El importe final ascendió a 87.789,19 pesetas, y su ejecución se realizó entre julio de 1925 y noviembre de 1926. No obstante, los trabajos de adecuación de los espacios, así como la decoración interior se alargaron en el tiempo.

La Capilla, dedicada a la Virgen Milagrosa, es de planta latina con ábside semicircular enriquecido con ocho vidrieras de colores en sus vanos, bóveda de tres roscas y amplio presbiterio. Destaca el coro,

que dispone de una balaustrada de madera tallada. En cuanto a su fachada principal, se observa un ábside semicircular con vanos de arco de medio punto, con unas columnas esculpidas y molduras que incorporan decoración con diversos motivos.

La espadaña queda coronada por una veleta y cruz de forja. La adquisición de la campana se demoraría hasta 1943. En el dintel de la puerta de acceso a la capilla se inscribió, previa consulta a Resurrección María de Azkue, el lema: AMA SAMUR OREK MAGALPETU GAIZUZ.





📷 Cruces en las bóvedas e inscripción en el dintel de acceso a la capilla.





📷 Vista del crucero, arco triunfal y ábside.







# Juan de Aranoa Carredano

**La decoración de los muros de la capilla es obra del pintor Juan de Aranoa Carredano considerado como una de las principales figuras del arte vasco del siglo XX.**

Aranoa, que nace en 1901 en un moderno Bilbao de gran vitalidad social, cultural y artística, realiza sus

estudios en la Escuela de Artes y Oficios de la villa bilbaína, en aquel momento centro referencial en innovaciones y tendencias europeas y cantera de toda una generación de artistas emblemáticos del considerado "Arte Vasco".

Continúa su formación realizando un viaje iniciático que le lleva a París e Italia, donde descubre desde el arte clásico a las visiones más actuales, y que le permite un profundo conocimiento y comprensión de Cézanne, determinante en su devenir artístico.





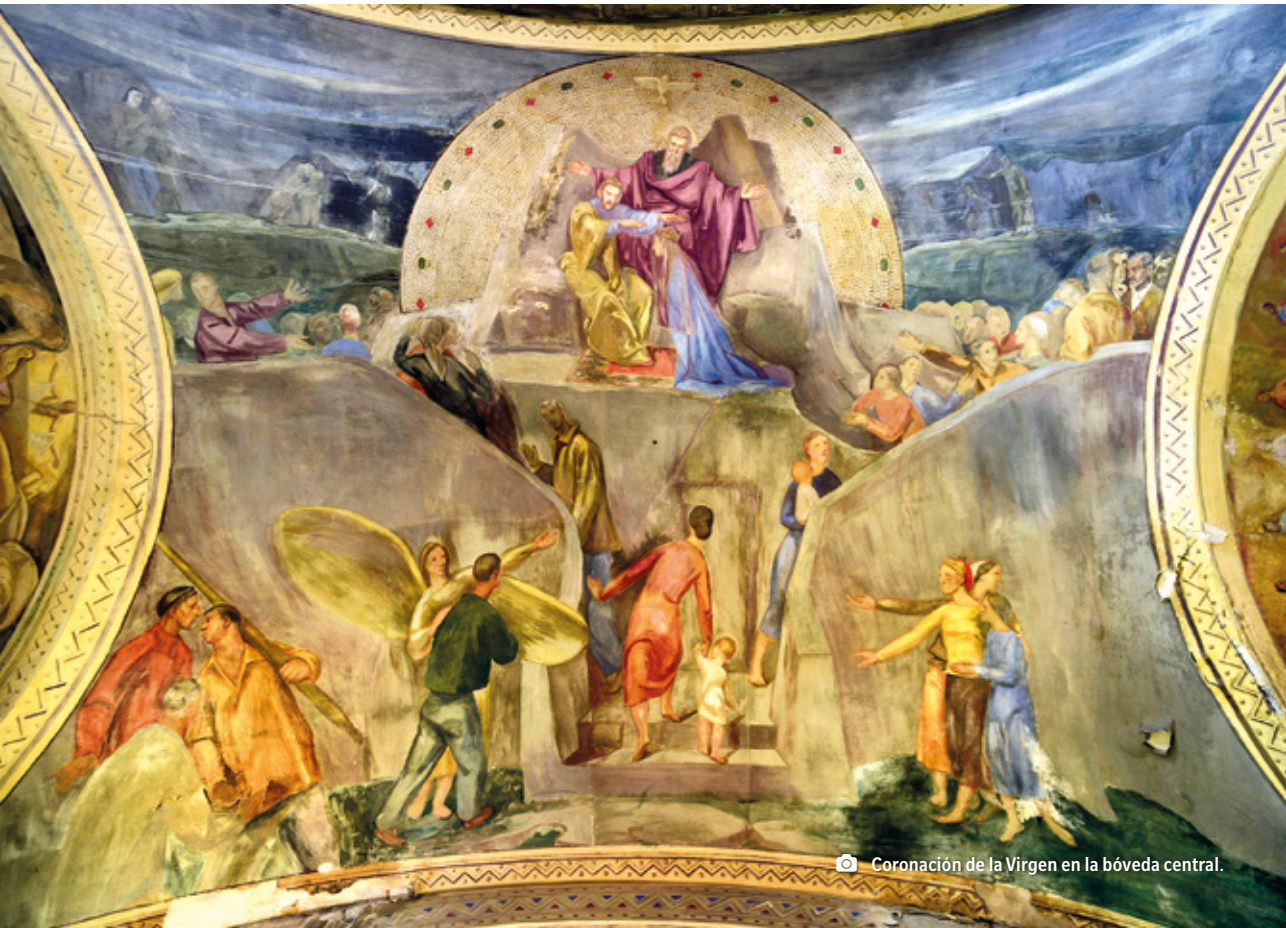
Su aventura europea finaliza al tener que regresar para hacer el servicio militar y una vez realizado, el artista comenzará con sus trabajos y exitosas exposiciones.

En 1927 se produce el salto definitivo en su carrera y, sobre todo, en su relación con el municipio de Zaldibar donde se le encarga la realización de las pinturas al fresco del presbiterio de la capilla del Sanatorio, las cuales inicia en 1928, y que se completarán posteriormente con el Vía Crucis y Los Misterios. Dos años después, al tener conocimiento de que la decoración del resto de la capilla está inac-

bada, se ofrece a finalizarla por un precio simbólico debido a su gran interés en esa obra.

Cuando en 1936 estalla la guerra civil, Aranoa y su familia marcharon a Francia regresando al finalizar el conflicto, pero el artista no se encuentra cómodo con el nuevo régimen y finalmente decide exiliarse a Argentina, donde tendrá un gran reconocimiento.

Desde este momento, su actividad artística y vital le llevó a constantes viajes al País Vasco hasta que se produjo su fallecimiento en Olivos (Argentina) en 1973.



Coronación de la Virgen en la bóveda central.



# Iconografía

**Juan de Aranoa plasmó en la capilla de Zaldibar un programa iconográfico que, a modo de catequesis, narra la vida de Jesús e, indirectamente, la de la Virgen María.**

En concreto hace un recorrido por el llamado Santo Rosario, que incluye los Misterios Gozosos (la encarnación y parte de la infancia de Jesús), los Miste-

rios Luminosos (su vida pública), los Misterios Dolorosos (la Pasión) y los Misterios Gloriosos (desde la Resurrección a la Coronación de la Virgen). Además, realiza en la nave las catorce escenas que componen el Vía Crucis, y a la Virgen y al Niño sedentes en el coro.

En el eje que crean el ábside, el crucero y el coro, se sitúan tres de los frescos que con más detalle se van a describir:

La imagen que preside el altar es la de la Virgen Milagrosa, venerada por las Hijas de la Caridad, congregación de origen francés a la que pertenecían las monjas que se hallaban en el hospital de Zaldibar. Es por esto que se piensa que la advocación de la





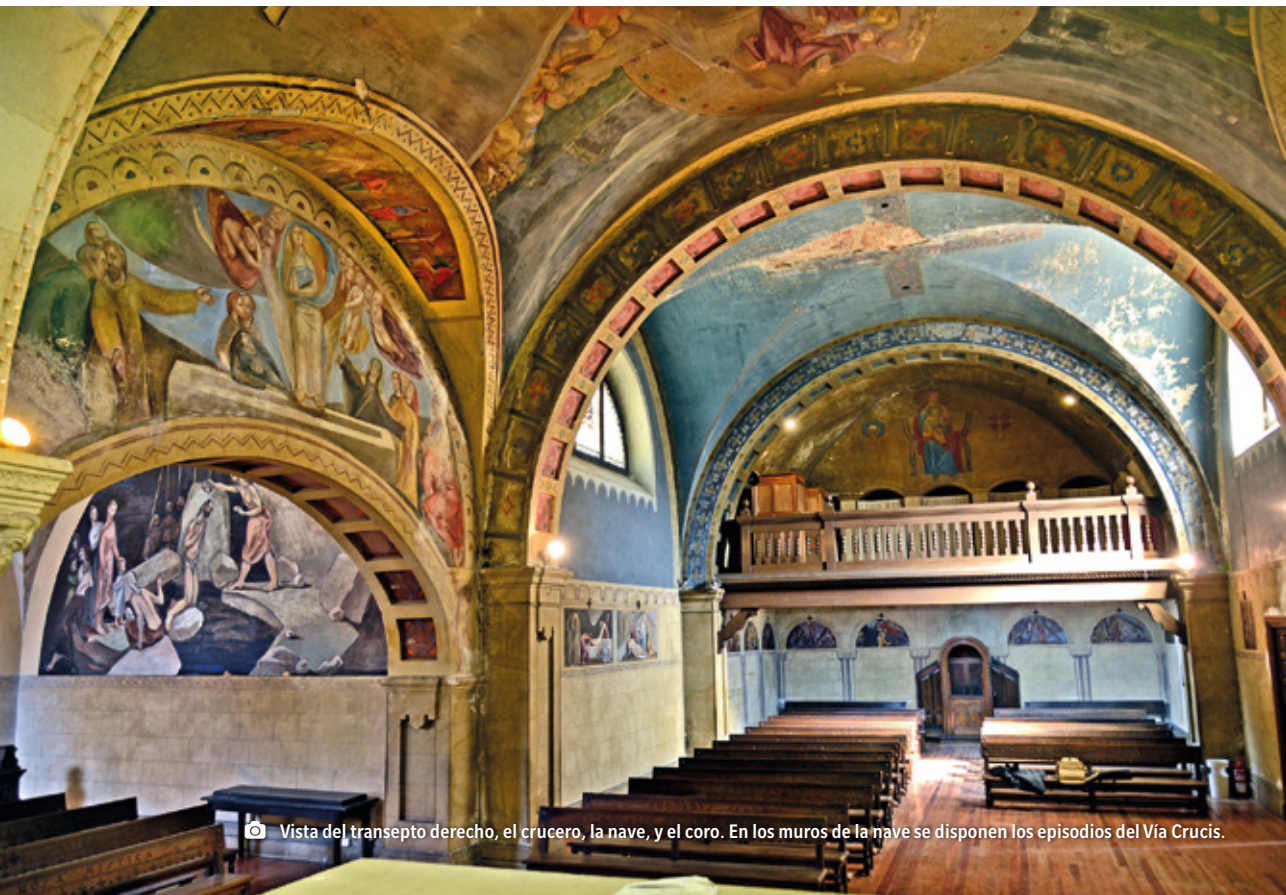
capilla fuera ésta y no la que se ideó primero: la Andra Mari de Zaldibar.

En el ábside, en torno a la Virgen Milagrosa, se suceden escenas de la infancia de Jesús y elementos que aluden a la eucaristía. Además, en esta zona de la cabecera, en la rosca central del arco triunfal, se suceden los Misterios Gozosos y los Misterios Dolorosos.

En la bóveda central, Aranoa sitúa la Coronación de la Virgen en un paisaje rocoso. La disposición ascendente de elementos y figuras hace que se aluda a un ambiente celestial. En la parte superior se encuentran Dios Padre, Cristo, María y el Espíritu Santo formando un esquema cuatripartito.

En la parte media e inferior, diferentes personajes asisten a este acontecimiento. Susgestos, la presencia de un ángel y el uso de un nimbo plateado, hacen patente que se encuentran ante un hecho solemne. Y, en esta zona del crucero, en torno a la Coronación, también se ubican las escenas de los Misterios Gloriosos.

Es en el coro donde recrea un ambiente más orientalizante y menos expresionista. La Virgen y el Niño sedentes se ven rodeados por un ambiente áureo creado a través de la imitación de teselas doradas. Es la representación de María como madre del Señor, como intercesora, y es la conocida como la Virgen Kiriottissa bizantina, que fue difundida a Occidente a través del arte románico.



📍 Vista del transepto derecho, el crucero, la nave, y el coro. En los muros de la nave se disponen los episodios del Vía Crucis.





📷 Vista parcial de la Coronación de la Virgen.  
Arriba: Ventana en el brazo derecho del transepto.





📷 Vista parcial de la Ascensión.  
Arriba: Semicúpula sobre el ábside.





📷 Bautismo de Jesús por Juan Bautista, realizado por Patxi de Aranoa.



📷 La Santa Cena, realizada por Juanjo de Aranoa.





📖 Aparición de la Virgen Milagrosa a Catalina Labouré, y vista parcial de las escenas de los Santos Parientes y la Huida a Egipto. Abajo: Letanías del Santo Rosario talladas en los bancos de madera de la capilla.

En el trabajo que realizó en esta capilla es innegable la influencia de artistas como Cézanne (el primitivismo, el afacetamiento) o el Greco (el expresionismo, el sintetismo, la luz espectral, figuras miguelangelescas). Además, sus viajes al norte de Italia le permitieron conocer toda la influencia bizantina (en ciudades como Rávena) y los frescos renacentistas. También se aprecia el poso de su maestro Aurelio Arteta en el modo de representar personajes que la tradición artística ha denominado como “tipos vascos”, y del que aprendió la técnica del fresco (quien, a su vez, lo hizo de Manuel Losada).

Todas las imágenes que crea Juan de Aranoa están ubicadas en el ábside, el crucero, la nave y el coro, pero, se produjo un hecho curioso: la decoración de la capilla fue continuada en los años 80 por el hijo y el nieto de Juan de Aranoa. El primero, Juanjo, recreó la Santa Cena y, el segundo, Patxi, plasmó el Bautismo de Jesús por Juan Bautista. Estas escenas se ubicaron en el brazo derecho del transepto, quedando de esta manera toda la capilla decorada con imágenes a excepción del brazo opuesto.

Por último, mencionar que el Hospital de Zaldibar perteneció a la Diputación Foral de Bizkaia hasta que en el año 1985 fue transferido a Osakidetza. En la actualidad, se encuentra integrado en la Red de Salud Mental de Bizkaia, y en mayo de 2016 el Gobierno Vasco cedió 3448 m<sup>2</sup> del terreno del hospital al Ayuntamiento de Zaldibar para destinarlo a zona verde de uso público; no obstante, la capilla sigue perteneciendo al Gobierno Vasco/Osakidetza.

#### **Itxaso Martelo García de Garayo**

Historiadora del arte, Sociedad de Ciencias Aranzadi

#### **Sonia Polo Escobes, historiadora**

Sociedad de Ciencias Aranzadi

#### **Enrique G. Arza**

Historiador. Red de Salud Mental de Bizkaia/Osakidetza



# AZTERLAN

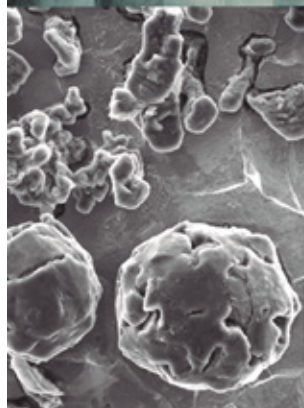
MEMBER OF BASQUE RESEARCH  
& TECHNOLOGY ALLIANCE



METALURGIA IKERKETA ZENTROA  
CENTRO DE INVESTIGACIÓN METALÚRGICA  
RESEARCH CENTRE  
METALLURGY



METALURGIAN EZAGUTZA AURRERATUA  
INDUSTRIAREN ETA GIZARTEAREN ZERBITZURA



Lehiakortasuna  
bultzatuz

Jasangarritasuna  
sustatuz

Pertsonekin  
eta inguruarekin  
konprometituta



Aliendalde Auzunea, 6, 48200 Durango (Bizkaia)  
azterlan@azterlan.es / 946 215 470

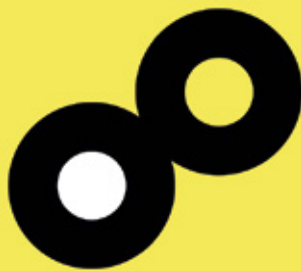


www.azterlan.es





GOZATU.EUS





**TUMATXA!**

GAZTEAK

tumatxa.eus



 Javier Puertas Juez - Josune Aranguren Zatika

 Txelu Angoitia - Jon Roman

# Elorrio, harria, egurra eta burdina

Piketatik  
sarrailgintzara





## Lehengaiak transformatzeko prozesuari esaten diogu industria

**E**nergia, makinak eta langileak behar dira horretarako. Herriak goitik behera eraldatzen dituzten faktoreak dira, guztiak. Landa eremuetan zura, linua, eta buztina lantzen zirela erakusten digute indusketek ezezik, kanta zaharrek ere. Beste leku batzuetan bezalaxe, Elorriion ontziak eta lanabesak base-erri edota auzo bakoitzean sortzen ziren, kontsumorako eta biziraupenerako, soberakinik eta merkaturatzerik gabe, hasiera batean. Harrigarria da, hala ere, lizar basoen ugaritasunak eta kokapen geografikoak eman zioten munduko zenbait ejerziturentzako armak fabrikatzen hastea eta, ekoizpen bideari jarraiki, herriaren nortasuna industriari mendetan zehar idazten joan izana inguruko meategietako burdinari esker. Elorriarrek hiribildua sortu zutenean, bertan baserriko lanak egiten irauten bazuten ere, artisau-lanetan hasi ziren eta, honela, herriaren historia burdinazko letrekin idazten.



 Elorrioko harresiko atea Arespakotxaga Jauregian.







📷 Velázquez-ek *La rendición de Breda* margotu zuenean (1635), Elorrioren lantzak ekoizten ziren 100 urte lehenagotik, irudikoa bezalako armadak hornitzeko.



XVI. mendearen amaieran, Elorriok pikak eta lantzak egiten zituen industria oso garatua zuen. 1575eko dokumentuetan adierazten denez, lantzagile ospetsuen sutegietatik hilero 3.000 pika eta 1.500 lantza ateratzen ziren. Badakigu, Karlos V.a eta Felipe II.aren tropa inperialak Elorriotik hornitu zirela, hauen artean, Flandriako tertzioak. Beste zenbaki harrigarri bat: 1555ean, Joan García de Leanizek armagintzako beste bost maisurekin, Joan III.a Errukiorra Portugalgo erregearentzako 1.500 koselete (armadura oso) eta haien kasketak (kaskoak) ekoizteko hitza eman zuen.

## Meatzaritza eta armagintza

Erdi Aroan hiribildua sortu eta ehun urte eskasera herria erre egin zenez, sasoi berriek zekarten harriarekin hasi ziren kaleko etxeak berriz eraikitzen eta egurra baztertzen. Aldi berean ari ziren elorriarrak aipatu dugun arma zurien eta suzko armen fabrikazioan gero eta lan espezialduagoetan trebatzen. Gonge-tako meategietatik ateratzen zen Arrasateko altzairu ospetsua, frantsesen, ingelesen eta flandestarren ezpaten enkarguei aurre egin ahal izateko. Ezpatak, bihotzak, armadurak, arka-buzak, mosketeak, bonbak, kanoiak, lantzak eta pikak fabrikatzen zituzten elorriarrek.



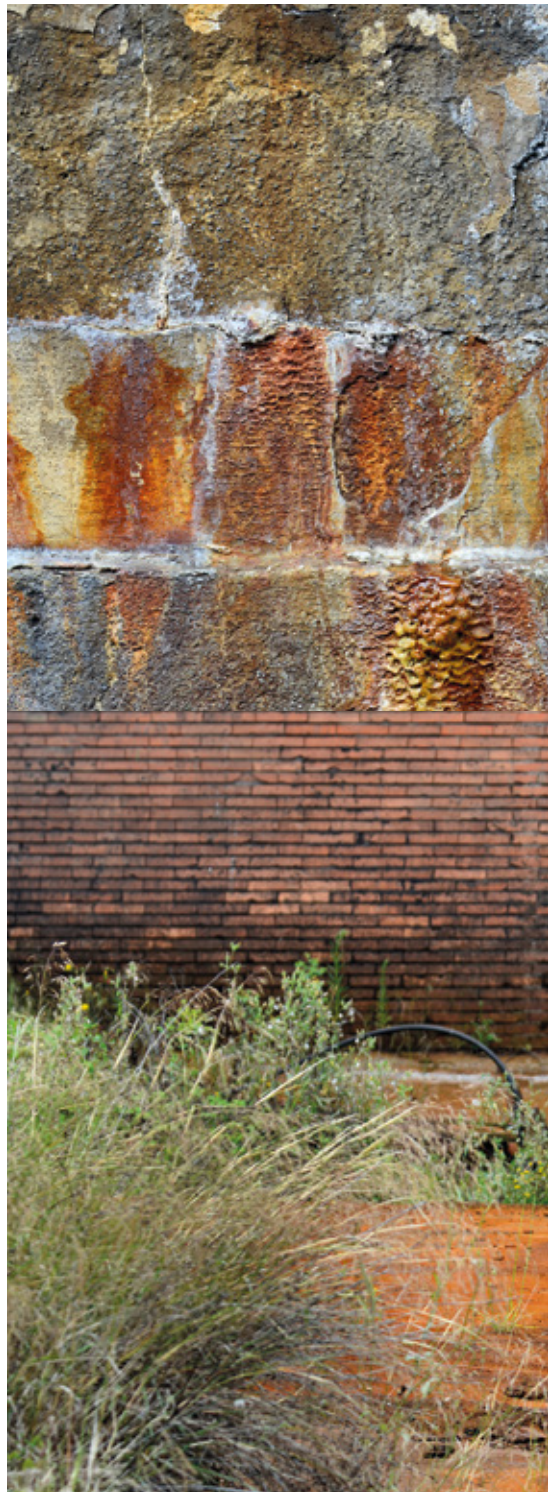
📍 Giralda (Sevilla) – Sortzez Garbia (Elorrio). Kanpandorrearen lanetarako azken funtsak Sevillatik etorri ziren “Giraldaren erara eraikitzeko” zioen agindu batekin.

## Indietarako monopolioa

Baina sasoiak beste merkatu bat zabaldu zuten eta Sevillako portuak zuten Ameriketarako monopolioan interesatu ziren kaletartu berriak. XVI. mendean burdinaren merkataritza izan zen errentagarriena eta monopolizatuen. Egurra eta harria manufacturatzetik burdin meategiak ustiatzerainoko ondorio zuzena izan zen hura. Erremintak, burdinazko arkuak, burdinazko zumitzak, palanketak, pregadurak, ferratzeko iltzeak, aingurak, aitzurrak, aizkorak, burdinazko palak, korbatoiak, guraizeak, burdin hesiak, bigorniak fabrikatzen hasi ziren beranduago, merkatuaren aginduen arabera. Kontinente zaharra hornitu ostean, berria hornitzen ari ziren elorriarrak.

Alberto Santana historialariak esaten duenez, “*Harrizko jauregiak burdinazko zimenduen gainean eraikita daude*”, diruaren jatorriari aipamena eginez. Indianoek herriratutako aberastasunen jatorria burdinaren komertzioan dago.

Harrizko Elorriorik dotore eta ospetsuena eraikitzeko funtsak heldu ziren; jauregiak, eskudoak, iturriak, ermitak eta gurutzeak eraikitzeko.







## San Agustingo Teileria

XVIII. mendearen hasieratik  
XIX. mendearen amaierara arte  
funtzionatu zuen

Ekoizpen-jardueren mundu konplexura hurbiltzeko, tradizio-nalki, adierazpen nabarmenetan jarri izan dugu arreta: gure eskualdean burdinola eta errotetan, batez ere. San Agustin Etxebarría monumentu multzotik 50 bat metrora, aldiz, Bizkaian zutik dagoen teileria bakarra dago. Teileria kontserbazio lanetan aritu da urte honetan eta oso interesgarria da duen ekoizteko sistemagatik.

Zenbat teila arabiar, adreilu eta baldosa ez ote ziren hor egosiko, hiriguneko jauregiek eta landa eremuko baserriek gordezten dituztenak oraindik ere.



📷 San Agustingo teileria.

Industrializazioa heltzear  
egotearen seinalea zen.



📷 Lantegiak daude gaur egun antzinako trenbidean.



## Trena

XX. mendearen hasieran, Bizkaiko Trenbide Zentralaren konpainiak adarrak zabaltzea erabaki zuen, ustiapena errentagarri egiteko: Axpe-Arrazola, Apatamonasterio eta Elorrio meatze-barrutiko ustiategiak batzea erabaki zen, esaterako. Proiektua 1900ean idatzi zuen Luis Goicoechea ingeniariak. Durango eta Apatamonasterio arteko zerbitzuaren ostean, Apatamonasterio eta Arrazola artekoak jarraitu zion. Baina Apatamonasterio eta Elorrio arteko tartea ez zion gogo handirik eman Bizkaiko Zentralari eta Alejandro Urrandurriaga Elorrioko alkateak geltokia San Rokeko zelaian kokatzea negoziatu behar izan zuen, 20.000 pezetako diru laguntza eskainiz. Hala bada, Apatamonasterio eta Elorrio artean, 1905eko uztailaren 15ean, lehen trenak ibiltzea lortu zuen.





Nork pentsatuko zuen garai hartan urte gutxi batzuk geroago euskal herrietara trenak ekarriko zuen guztia!



📷 1905ean heldu zen tren Elorriora.



📷 Tren geltokiak, fabrikek eta langileen auzoek hirigune historikoa besarkatzen dute. FOAT

Elorrioko industria-ondarea, ikusten denez, oso zabala da, eta hainbat tipologia ditu: zura, harria, teilak, meategiak, burdinolak,...

## Industrializazioko lantegiak

Burdinaren eta beste metal batzuen galdaketari lotutako ondarrera iritsi zenean, bete-betean sartu zen euskal eta Bizkaiko industria-tradizioan. Izan ere, Elorriotik oso gertu zegoen Lebarioko burdinola, XX. mendera arte martxan egon zen bakarretakoa, Abadiñoko izen bereko auzoan. Hori dela eta, burdinaren lanarekin jarraitu dugu, eta jauzi teknologikoa egiten jarraitu dugu gaur egun arte eskualdean eta, zehazki, Elorrión.

XX. mendeko industrializazioak tren geltoki zaharra eta Arrasaterako bidearen artean kokatu zituen Elorrioko lantegirik garrantzitsuenak: Lince (1932), Zubia (1932), Albert (1932), Talleres y Forjas de Elorrio (1933), Belerin (1941), Herramientas Castillo (1943), Funcor (1955) edo Fytasa (1915).

Elorrioko industria-jarduerak bi alor nagusitan garatu izan dira: Durangaldearekin lotzen duen metalen fundizioa eta Debagoienako tradizioko sarrailgintza, burdinolen garaietan lan egindako eskarmen-tuak utzitako arrastoari jarraituz, biak ala biak ere.

Industria ondare etnografikoaz ari garenean, eraikinez ari gara, jakina, eta baita haratagoko ikergaiez ere. AVPIOP-IOHLEE-ak 90eko hamarkadaz geroztik egin dituen industria-ondarearen inbentarioetan, Albert eta Lince lantegiak nabarmentzen dira arkitektonikoki. Enpresek ordezkutzen duten markotik abiatuta, baina, beste hainbat ikerlan abiatzeko asmoa ere badago: ondare higiezin arkitektonikoa, makineria, dokumentuak, lan-prozesuak, bizimoduak, paisaiaren aldaketak, hezkuntza-hizkuntzak,...



📷 Lantegiak baratzen lekua hartuz eraiki ziren.





📷 Fabriken garai gorenen arrastoak ugariak dira (Goian). Beste lantegi batzuk eraldatu eta garai berrietara egokitu dira (behean).



Albert lantegia zena. *Euskadiko Industria Ondarearen katalogoan jaso.*



Linceren bulegoen eraikina. *Euskadiko Industria Ondarearen katalogoan jaso.*



Aipatutako lantegi biak Eusko Jaurlaritzak argitara emaniko *“Euskadiko Industria Ondarea”* izeneko katalogoan jasota daude, kontsumo-ondasunen arloan. Ikus ditzagun euren ezaugarriak.

Lehenengoa, Albert lantegia da. 1932an erremintagintzarako sortu zen, eta hurrengo urteetan jarduera hori ebaketa-tresnen espezialitate bideratu zen. Egun, zutik mantentzen den arren, ez du aktibitatearik. U formako nabe bakarra du (ondoan zuen tren geltokiaren paraleloa zena). Horma nagusian adreiluzko plaketak eta frontoi zuzena dira nabarmentzekoak, katalogoaren arabera. Gainera, klasikotasun hori areagotzen duten ezaugarriak ditu, hala nola, pilastra bi, diamante-punta formako kapitelenkin. Inbentariogileen esanetan, *“klasizismoaren baliabideak hartzen dituzte, industria-arkitekturea balioesteko helburuz”*. Gure lana da, beraz, orain baliostea.



📷 Hondakin batzuk argazkilari eta margolarien inspirazio iturri dira.

Bigarrena, Lince lantegia da, *“La Industrial Cerrajerá”*. 1932n sortu zuten Elorrio, Eibar eta Arrasateko 16 fundatzailek Burgosko notarioaren aurrean, 250.000 pezetako kapitalarekin, metalen fundizioa eta sarrailagintzarako. Lehenengo arloa utzita duelarik, egun 100 langile inguruko lantegia da, 90. urtebetetzea prestatu bitartean, estatuko ekoizpenaren % 15 duena. Bi produktu-lerro fabrikatzea du helburu: giltzarrapoak eta sarrailak. Katalogoak instalazioen multzoa azpimarratu arren -ekoizpen nabeak, bulegoak eta etxebizitzek osatua-, bulegoak nabarmentzen dira: *“fatxadan horma-atal interesgarria dute, originaltasun handiko errezel-horma batez egin da; halaber, aipatzekoa da hormarte bikoitzeko nabea ere, hormigoizko zertxaduna”*.



📷 Lince-ren eraikin modernoa.



“Trenak  
ekarritakoak..”





## Demografia

Jakina da trena zuten herriak izaten zirela lehenengo migrazio deituriko populazio mugimendu haren helmuga. Halaxe bada, Elorrion, trena eta lantegien ostean, etorkinak heldu ziren. 1950ean Elorrion 3.567 pertsona bizi ziren herrian. 20 urte geroago, bikoitza baino gehiago: 7.334 lagun.

Baby-boom sasoikoak dira Belerin, San Luis, San Anton, Las Cuarenta eta hiriguneko beste auzo batzuk. Enpresak beraiek ziren batzuetan auzoen eraikuntzaren bultzatzaileak. Lantegiaz aparte, sorterrria ere bazen auzo bat edo beste aukeratzeko arrazoi: ezagunak dira El Moral de Calatrava-koen auzoa edo nafarrena. Beste behin ere “kaletarrak” ari ziren herria eraikitzen.



📷 Nizeto Urkizuko etxeak edo “Las cuarenta”. Langileen auzo askok garaiko goitizena dute. Jon Roman







📷 Ondare monumentala eta ondare industrialia hainbat kantoitan elkartzen dira Elorrioko kaleetan, herriaren errealitatearen bi aurpegiak aldarrikatuz.

## Merezi duten errekonozimendua izan dute azkeneko Europako Ondare Jardunaldietan

Sasoi horietako gertakariak dira herrian bideratzen ari den ikergaia, Udalak bultzatu eta Industri Ondare eta Herri Laneko Euskal Elkarte-AVPIOP-IOHLEE-ren aholkularitzapean eta Lamunarrieta memoria historikoaren elkarteak lagunduta bideratu berria. Elorriko harriak burdina izkutatzen duelako, herri aproposa da egitasmo piloturako. Elorrio, harria eta taladrina.

Astola argitalpen honen 10. zenbakian Ainara Martínez Matias-ek *“Paisajes industriales de Durangaldea”* artikuluan adierazi zuen bezala, gure eskualdeko ekonomia industria-emagin handia da eta izan zen.

Kultura ondarea osatzen duten elementuen artean, harri eta burdin gutxiko bertsiorik topikoenean, leiho txikiak irekitzen joan beharko dugu politika publikoetan.

Amaitzeko, Ainara Martínez Matías lankidearen nahiarekin bat egingo dugu aipatutako artikuluan; izan ere, Durangaldea industria-erakinak eta -paisaiak kontserbatzeko apustua egiteko garaiz gaude, “amnesia kolektiboak” eragiten duen amets arduragabetik eskualde gisa esnatuz.

**Javier Puertas Juez**

Industri Ondare eta Herri Laneko  
Euskal Elkarte-AVPIOP-IOHLEE

**Josune Aranguren Zatika**

Elorriko Udala



# Durangaldeko azken albisteak jaso gura dituzu?

Batu Anbotoko whatsapp taldera




**Bidali ALTA**  
**688 635 041**  
telefono zenbakira

**Izan zaitetz berriemaile ere.**  
**Bidali zure argazki eta bideoak.**

**anboto**

 Anboto  
Komunikabideak

 @anboto

 @anbotokomunikabideak



# DURANGO

MARTXOAK 31 DE MARZO

1937-2022



# 85.

**BONBARDAKETAREN URTEURRENA  
ANIVERSARIO DEL BOMBARDEO**



## AZTARNAK

DURANGOKO BONBARDAKETAREN IBILBIDEA  
RECORRIDO SOBRE EL BOMBARDEO DE DURANGO



Informazio + Información:

Durangoko Turismo Bulegoa/Oficina de Turismo de Durango

94 603 39 38

[www.turismodurango.net](http://www.turismodurango.net)

**DURANGO**  
Garena eginez. Vivir y convivir



# AFINI- DADES ELEC- TIVAS.

La imagen del Pórtico  
de Santa María  
en la primera mitad  
del siglo XX





A lo largo de la primera mitad del siglo XX el pórtico de Santa María, centro religioso, económico y social de la Villa de Durango, fue reproducido por numerosos pintores y fotógrafos que se sintieron atraídos por su belleza y pintoresquismo. Sin pretenderlo, se dieron unas afinidades electivas que se entrecruzan a través del tiempo. Concretamente nos vamos a referir a tres obras pictóricas que tienen su correlato o réplica en distintas obras fotográficas que se detienen en el mismo motivo artístico y que establecen entre sí una correspondencia o influencia recíproca.



*El Mercado de Durango.* © Durangoko Arte eta Historia Museoa - Museo de Arte e Historia de Durango



La primera obra pictórica es El mercado de Durango, un cuadro pintado por Darío de Regoyos y Valdés (Ribadesella 1857-Barcelona 1913), recientemente adquirido por el ayuntamiento durangués. Regoyos realizó dos largas estancias en la villa duranguesa, la primera en el año 1905 y la segunda en 1907. Durante éste último período de aproximadamente seis meses pintó dicho cuadro. Una época en la que Regoyos se encontraba en pleno apogeo pictórico, y realizó algunas obras de las calles de Durango y numerosos paisajes de sus alrededores. El Mercado de Durango representa una vista matutina de la plaza ubicada en el pórtico de

Santa María, donde parece que el tiempo se haya detenido y los vecinos formen parte del atrezo naif y pintoresco de un escenario finisecular. Un primer visionado de la obra sorprende por la explosión de color, el dinamismo de la composición y la profundidad de campo de la perspectiva del pórtico. Se trata de una imagen vitalista en la que quizás sorprenda que los hombres se dediquen a la tertulia, al descanso y a la contemplación, mientras que son las mujeres las que cargan y atienden los puestos de verduras, hortalizas y frutos procedentes de los caseríos de los alrededores de Durango.



Regoyos pintando en San Agustinalde kalea 1908. Manuel Torcida. Foto Lux, Bilbao



📷 Hermanos Zubiaurre. *El mercado de Durango*. Archivo Museo de Bellas Artes de Bilbao



📷 Germán Zorraquín. *Andra Mari kalea (detalle)*. Archivo Gerediaga Elkarte



Se conserva una fotografía de los hermanos Zubiaurre, realizada seis años antes (c. 1901) en el pórtico de Santa María, que capta casi la misma escena en la que apenas se ven hombres. Es decir, que Regoyos pintó lo que vio en Durango, y no pretendió realizar ningún tipo de crítica social. En aquella época, el reparto de tareas en el mundo rural, determinaba que las actividades de la huerta y la vendeja correspondían a las mujeres.

Algunos años más tarde, en la década de 1920, el fotógrafo durangués Germán Zorraquín (1886-1962) realizó una foto del mercado en el que se repite una escena similar.

Regoyos fue un pintor que inició una nueva época en la pintura española con la introducción del impresionismo que, entre otras cosas, se caracterizaba por el plenairismo o pintura al aire libre. En la obra mencionada, por la perspectiva de la misma, da la sensación de que no la pintó en la calle, sino desde una posición elevada, quizás desde un piso de las casas próximas al pórtico. Ese punto de vista novedoso introduce la presencia del que mira, y sugiere, a través de la composición de la escena, un diálogo íntimo con el espectador virtual.



En cualquier caso, Regoyos refleja una visión idealizada de la vida rústica del centro social y económico de Durango a principios del siglo pasado. No le preocupa pormenorizar, lo que persigue es una impresión global y no detallada de la obra artística. Regoyos no presta atención a lo peculiar, le interesa reflejar ese instante único, en el que la luz inunda todo. Le atrae el color y lo que la magia del color puede llegar a transmitir. La realización, por ser tan directa, no permite atender lo anecdótico y accesorio, y el resultado, muchas veces, resulta ingenuo, incluso naif, lo que se ha confundido con inseguridad, incapacidad y torpeza que, en realidad, es una no fidelidad a la ortodoxia. Regoyos, en definitiva, interpreta el paisaje a través de la impresión recibida y nos lo devuelve transformado en una nueva realidad poética capaz de iluminar nuestra mirada.



📷 Bombardeo de Durango. Pórtico de la Iglesia de Santa María. © Sabino Arana Fundazioa.





*Entrada de las tropas carlistas en Durango. 1937*

Durangoko Arte eta Historia Museoa - Museo de Arte e Historia de Durango

Damos un salto en el tiempo hasta el año 1937, concretamente a las fechas posteriores a los bombardeos sobre Durango por la Aviación Legionaria italiana el 31 de marzo y los días 2 y 4 de abril. Existe una fotografía, de autor desconocido, realizada desde Artekalea, en la que se puede observar a varios milicianos y algunos operarios bajo la cubierta destruida del pórtico. Una instantánea que contrasta con la imagen idílica pintada por Regoyos y que impacta por la magnitud de los daños materiales causados en la iglesia y su entorno.

Los días posteriores se combatió en Durango y sus alrededores y, el 28 de abril de 1937, se produjo la toma de la Villa, por el Tercio de Montejurra, al mando del general Emilio Mola.

De la llegada victoriosa de las fuerzas insurgentes, existe una obra en el Museo de Arte e Historia de Durango que se titula *Entrada de las tropas carlistas en Durango*, y cuya autoría se ha atribuido erróneamente a A. Ferrer.



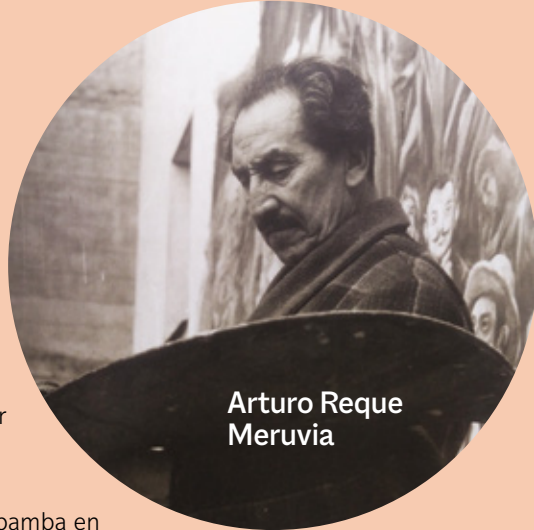
Pórtico de Santa María. 1937  
 © Archivo General Militar de Ávila



Kurutziaga kalea. 1937  
 © Archivo General Militar de Ávila



El verdadero autor de dicha obra es el pintor boliviano Arturo Reque Meruvia, que firmaba sus obras como A. Kemer, siendo Kemer el seudónimo formado por la última sílaba de su primer apellido y la primera del segundo.



**Arturo Reque  
Meruvia**

Arturo Reque Meruvia nació en Cochabamba en 1906, y en 1929 se estableció en Madrid, estudiando en la Academia de Bellas Artes de San Fernando. En 1933 se incorporó como corresponsal gráfico del ejército boliviano en la guerra del Chaco, entre Bolivia y Paraguay, realizando apuntes del frente de batalla.

En 1935 regresó a España para finalizar sus estudios. Un año después comienza la Guerra Civil y fue contratado como reportero gráfico por publicaciones que seguían la contienda, como el diario ABC y las revistas Fotos y Vértice. Viajará por distintos frentes de batalla realizando dibujos y acuarelas del natural. Católico devoto, tomó claramente partido por el ejército sublevado y sus recursos artísticos los puso al servicio de la ideología con la que comulgaba y de la que se convirtió en un ferviente prosélito.

Kemer estuvo con los “nacionales” en distintos frentes del País Vasco, y de la villa duranguesa realizó dos dibujos al carboncillo: uno, del pórtico de Santa María, en el que aparece un grupo de soldados avanzando entre las ruinas, como si fueran titanes en el fulgor de la lucha, y el otro, con un tono más reposado, presenta a un grupo de soldados ante la ermita de la Vera Cruz, contemplando la base destruida de la Cruz de Kurutziaiga. Ambos dibujos y el óleo tienen una clara intencionalidad propagandística y sirven para ensalzar la valentía y nobleza de las fuerzas nacionales. Ese objetivo no merma el interés artístico y documental de las obras, que nos permiten comprender la magnitud de la masacre perpetrada contra la indefensa población duranguesa.



 El pórtico de Santa María. 1938 © Archivo Museo de San Telmo. Sigfrido Koch





**Sigfrido Koch**

El año 1938 el fotógrafo donostiarra de ascendencia alemana Sigfrido Koch se acerca a Durango y realiza algunas fotos de la villa devastada. En la fotografía del pórtico se puede ver a unos jóvenes realizando trabajos de desescombro, mientras uno de ellos lee un periódico ensimismado y ajeno a la desolación del lugar. La guerra en el País Vasco había finalizado el 24 de agosto de 1937, pero todavía es evidente la destrucción y la intensidad de los bombardeos.

Una vez finalizada la guerra, el miedo y la represión de la población civil siguen estando muy presentes. Pero poco a poco la fisonomía de las calles empieza a transformarse, se inicia la reconstrucción y uno de los primeros edificios reconstruidos por prisioneros de guerra es la basílica y el pórtico de Santa María.

Durante la segunda guerra mundial, los alemanes ocuparon Iparralde el 27 de junio de 1940, y la abandonaron a finales de agosto de 1944. Durante dicho período el territorio vasco fue considerado un lugar seguro para el descanso de la tropa tras los combates y aprovechaban dicha estancia para realizar salidas turísticas como la que inmortalizó Ricardo Doliwa. Una foto que muestra a niños y niñas de Durango junto a jovencísimos soldados que parecen escolares en una excursión de fin de curso.



📷 Soldados alemanes de visita en Durango. Ricardo Doliwa. Archivo Gerediaga Elkartea



Iglesia de Santa María, 1945. Colección privada





José Manaut

El 5 de agosto de 1944 llega desterrado a Durango José Manaut Viglietti (Liria, Valencia 1898 - Madrid 1971). Un pintor postimpresionista, que estudió en la Escuela de Bellas Artes de San Carlos de Valencia, y más tarde, sería discípulo de Sorolla en Madrid. En 1943 fue condenado por el Tribunal Especial para la Represión de la Masonería y el Comunismo a 12 años y 1 día de prisión e inhabilitado a perpetuidad. Dicha pena le fue conmutada después de pasar unos meses encarcelado, por 4 años y 8 meses de destierro en Durango. Según consta en su diario, su primera impresión de la Villa fue la de observar muchas casas derruidas por los bombardeos de la aviación, y le llamó especialmente la atención el gran pórtico de Santa María y los numerosos soldados que se veían por la calle.

Con su óleo *Iglesia de Santa María*, Manaut reproduce lo que más le llamó la atención al llegar a Durango, pero los alrededores del pórtico ya no eran el lugar de celebración de la plaza del mercado. En 1927 llegó a Durango el presidente del consejo de ministros, el dictador Miguel Primo de Rivera, para colocar la primera piedra del mercado de abastos, que sería inaugurado en 1929.

Manaut pinta la basílica de Santa María con una perspectiva que permite contemplar la torre, los contrafuertes del cuerpo central y el pórtico de la iglesia. Es un momento en el que ha finalizado la

tormenta, pero aún discurre el agua por los canales que descienden del tejado.

Lo fundamental del cuadro es la imagen general del monumento arquitectónico magistralmente dibujado y pintado con todo lujo de detalles. Para dinamizar la escena, acompañó el plano general con tres figuras que definen un triángulo en la parte inferior del cuadro. A la izquierda sitúa un policía municipal o txapelgorri, que mira de soslayo a la aldeana del carro; en el interior del pórtico pasea un cura, y en primer plano aparece una aldeana con paraguas bajo el brazo que carga las cantinas de leche en el carro. Es 1945 y, de forma simbólica, están representados el poder político, el poder religioso y la sociedad civil.

Sorprende que un artista discípulo de Sorolla y que se caracterizaba por la luz y la vivacidad del color, en este caso optase por plasmar un día lluvioso y gris; el entorno triste y alicaído que transmite parece una metáfora del ambiente claustrofóbico de la postguerra y de su propia situación personal.



📷 Lechera en la plaza de Santa María (c. 1940-1950). Archivo Gerediaga Elkartea

La réplica fotográfica a este cuadro, la encontramos en la imagen de la lechera en el pórtico de Santa María, captada por Ricardo Doliwa (Berlín 1901-Durango 1976). Doliwa fue un emprendedor afincado en Durango, que fundó la empresa Odi-Bakar, dedicada a la fabricación de tubos aislantes. La fotografía le sirvió para fijar la memoria gráfica familiar mediante el registro de los eventos, la cró-

nica de los lugares visitados y la catalogación del paisaje natural y humano del Duranguesado. La mayoría de sus trabajos los realizó en las décadas de 1940 y 1950, pero siguió haciendo fotografías hasta 1965 aproximadamente. A Doliwa se le puede considerar un fotógrafo amateur, porque la fotografía no fue su medio de vida, pero sí su medio vital, su pasión.



No se dedicó simplemente a disparar fotos sino que intentó captar la esencia del evento y de las personas retratadas, a las que dotó de una gran dignidad y elegancia a través de sus cuidadas composiciones y el manejo de la luz. En la mayor parte de los acontecimientos fotografiados los protagonistas participan de buen grado, posando conscientes del momento y de su trascendencia. Son escenas con un sentido documental, pero no exentas de una aspiración estética. En la mayoría de ellas se refleja el momento en el que la modernidad y lo urbano se van apoderando de la realidad social en detrimento del mundo rural y pintoresco.

A pesar de las carencias y de la difícil situación de aquellos años, su obra nos reconcilia con la esencia de las cosas, con el saber disfrutar de la vida y de los pequeños detalles, y nos deja un recuerdo amable de una época amarga.

La fotografía de Doliwa nos muestra un detalle de las arcadas del pórtico y cede todo su protagonismo a la calle de Andra Mari y, especialmente, a la aldeana que deposita algún objeto en el carro. La calle está cubierta por una espectacular nevada y, al fondo de la misma, se ve a dos personas más que caminan en direcciones opuestas entre sí. La escena recoge la crónica de la cotidianidad, el reparto diario de la leche casa por casa, el duro



trabajo realizado por las mujeres del campo a mediados del siglo pasado. El manto blanco y puro de la nieve idealiza el trabajo humilde y abnegado de las baserritarras, y Doliwa consigue captar la espesura del silencio y la serenidad que flota en el ambiente. Una imagen insólita que produce un especial extrañamiento por la pureza y fragilidad que manifiesta.

Podemos concluir afirmando que, durante la primera mitad del siglo XX, la variedad de afinidades electivas utilizadas para reflejar el pórtico de Santa María, verdadero ágora de la villa duranguesa, sirven para establecer diálogos atemporales de historias entrecruzadas que reflejan el paso del tiempo y el gran legado de la historia.

**Víctor Arrizabalaga Salgado**  
Escultor



**Elorrio,**  
**harría eta taladrina:**  
ondare monumentala  
eta industria ondarea



Elorriko udala

kultura@elorrio.eus  
946 032 032





**Iurreta**  
Eleizateko Udala



**HAZ** Herritarren  
**SAC** Arreta Zerbitzua  
Servicio de  
Atención Ciudadana

Bidebarrieta, 5  
48215-Iurreta (Bizkaia)  
Tel.: 946 201 200  
haz-sac@iurreta.eus  
www.iurreta.eus

**HIRU UREN  
ARTEAN  
SORTZEN  
ARI GAREN  
HERRIA**









# MUSIKA EZ DADILA GELDITU

DURANGALDEKO MUSIKA  
ETA MUSIKARIAK

 |  Iban Gorriti

**P**andemiak musikarekin elikatu du arima. Bizkaiko eskualde honetako egileen musikarekin ere elikatu du. 2020ko konfinamendu zorrotzean, talde askok bideoekin eta etxeko grabazioekin erreakzionatu zuten, eta herritarrek sortutako egoera katatonikotik atera zituzten. Hilabete haietan, 70eko hamarkadatik gaur egunera arte Ermutik Amorebieta-Etxanora erregistratutako 500 musika adierazpen baino gehiagoren zerrenda egin zen. Egungo musika panoramaren erradiografia bat izan liteke.

Baina hogei urtetik gorako ibilbidea duten taldeen nahiz orain hasten direnen soinu-koordinatuen erradiografia egin aurretik, arazo batean zentra gaitzen.

Ondo dakite hori toki mailako panoraman aktibo urte gehien daramatzaten bi musikaririk: Jabi Peñafiel ALERTA durangarren “frontmanak”, eta LOR etxeko Kimetz Zenitagoia musikari elorriarrak. Biak bat dotoz gainditu beharreko barrikada bera aipatzean.

Peñafielek hartu du berba: “Durangaldean ikusten dudana arazoa gure eskualde-mugetatik haratago ikusten den bera da. Zoritzarrez, kontzertuetara joaten den jende kopurua oso-oso txikia da, jaialdi handietatik edo oso finkatuta dauden taldeen karteletatik irteten bazara”. Esandakoa aztertu eta bere azalpenean haratago doa: “Ikus-entzule gisa talde ‘hasiberriei’ ezagutzera emateko eskaintzen diegun aukera hain urria denez, beste egoera batean ibilbide ikaragarria izango luketen kalitate handiko taldeak erabat oharkabean igarotzen dira euren ibilbide gogorrean”.

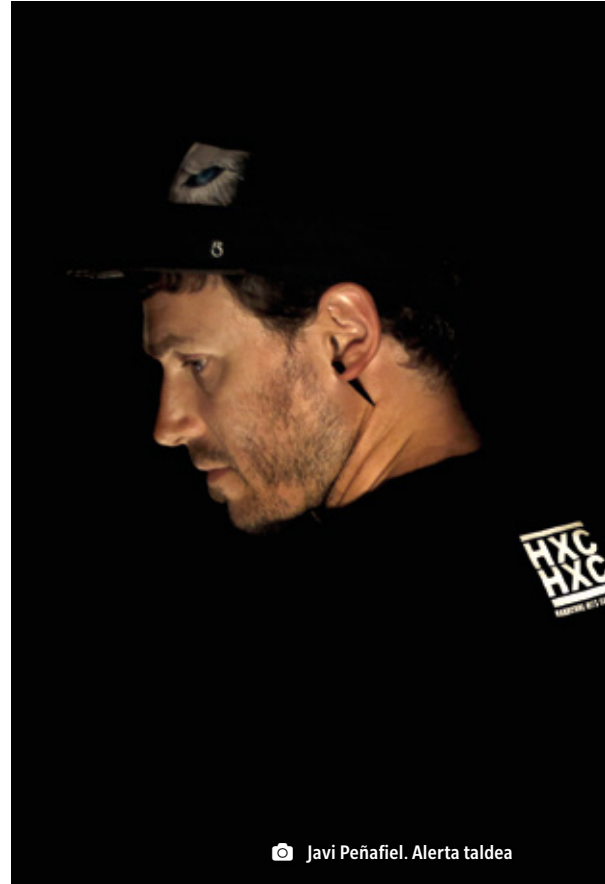




Bere berbetan, eskaintza egon badagoela ulertzen da, hau da, egile ugarik dutela produktu pertsonala edo taldekoa, baina ez dago ikus-entzulerik. Zenitagoiak honela baloratzen du: “Nire mezua makro-jaialdietara edo banda ezagunen kontzertuetara joaten diren baina gaztetxeetako kontzertuetara edo zoru mailan dauden eszenatokietara gerturatzen ez direnei dago zuzenduta. Hainbeste miresten dituzten talde horiek eta orain hain gus-tuko duten ikuskizun ikaragarria ez zatekeen posible izango bere garaian, lehen kontzertuak eman zituztenean, gauero eszenatoki aurrean babesa jaso izan ez balute. Indiar esaera zahar batek dioenez, “Ibilaldirik luzeena pauso batekin hasten da”.

## EZ DEZAGUN AHAZTU, BERAZ, BEHARREZKOA DELA TALDEEI EUREN LEHEN PAUSOETAN LAGUNTZEA

Honaino iritsita, lan honetarako kontsultatutako beste musikari batzuek ere onartzen dute eurak direla Durangaldeko beste talde batzuen kontzertuetara joaten ez diren lehenak. “Baina, egia da, gu ikustera etortzea gustatzen zaigu, eta faltan botatzen dugu batzuek hori egiten ez dutenean”, onartu dute, buztanari hozka egiten dion arrain horren moduan.



📷 Javi Peñafiel. Alerta taldea

Musikariek eurek diote Durangaldean inoiz izan den merkatu zabalena gaur egungoa dela. Duela hamarkada batzuk, bere adierazpen guztietan nagusi izan zen rockak, presentzia apur bat galdu du, eta estilo berriak sortu dira. Mundu global batean bizi gara eta hori hemen ere hautematen da.

Eskualdean, 70eko hamarkadaz geroztik, euskarazko musikarekin lotura handiagoa duen eskaintza bizi izan da. Errealitatea hori zen. Mugak Euskal Herrian zeuden, Estatu Batuen eta Ingalaterraren eragina izan arren. Gaur egun, euskaraz komunikatzen duten egileak dauden arren, mugak ez dira jada existitzen.


 Alerta taldea

# MUSIKARIEK

## EZAGUTZA MAILA HANDIAGOA DUTE

Duela urte batzuk Euskadik “zarataren” diktadura bizi izan zuela esaten da, distortsioarena, Euskal Rock Erradikala (ERE-RRV) izenekoaren eta euskarazko heavy metalaren boomaren eraginez. Hala ere, belaunaldi berrietako pertsona batzuk horma horiek apurtzen joan dira eta soinu-aukera berrien aurrean libreago agertu dira.

Jatorrizko taldeak eta egungoak zerbaitetan bereizten badira, gaur egun, taldeek ezagutzera emateko ekipo eta tresna hobekak dituztela da. 80ko hamarkadan, taldeak instrumentuak partekatzen, benetako bateriarik gabe jotzen... behartuta zeuden. Gaur egun, bakoitzak bere gitarra, baxua edo teklatuak ditu, adibide batzuk jartzearen. Musikariek ezagutza maila handiagoa dute, musika eskoletan, kontserbatorioetan edo Musikenen (Euskal Herriko Goi Mailako Musika Ikastegia), bezalako erakundeetan, ikasi dutelako.



“Uste dut ezin dela orokortu”, esan du Musikenen ikasketak egin dituen Irati Bilbao durangarrak. “Jazzaren munduan egia da ahalegin akademiko hori egiten saiatu direla, eta ez dakit ona ala txarra den. Une honetan, hiriko musikak eta Djek uko egiten diote horri”.

Mikel Nuñez irakasle eta pianista durangarrak, eskualdeko rockaren esnatze hura eta gaur egungo prestakuntza bereizten ditu. “Prestakuntza arautua handiago da orain. Hala uste dut. Hala ere, rockean ez dut uste garrantzitsuena hori denik. Lehen kontzertu gehiagotara joaten zinen, eskaintza handiagoa zegoen, musika gehiago entzuten zenuen. Nire teiltuari hariak botatzea bada ere, formazioa ez da dena”.

“Zorionez –azpimarratu du Alertako Jabi Peñafilek– estilo askotako taldeen aukera zabalaz gozaten jarraitzen dugu, eta musikarien kalitate handiaz, batez ere. Horregatik, uste dut oso harro egon gaitzkeela gure inguruak eskainitzen digunaz”

Alex Hernandez Blackhearth heavy taldeko gitarraista da. “Bai, kalitatea badago. Hainbat genero eta estilotako talde eta kantautoreen berpizkundera ikusi dugu azken urteotan, eta hori ona da guztiontzat. Frogatuta dago, gainera, kalitate egiaztatukoak direla, eta uste dut zerbaitek kalitatea duen bitartean merezi duela entzutea eta errespetatzea. Baina artistentzako garai txarrak dira”.



 The Mockers taldea




 Baraia



 Nebrashka taldea




 Kimetz Zenitagoia

Kimetz Zenitagoiak, Elorrioko gitarrista eta abeslaria, gaur egungo eskaintzaren adibide batzuk jarri ditu. “Belaunaldi berriek estilo klasikoak jarraitzen dituzte: punka Parkaturekin, rock psikodelikoa Mocker’s-ekin, rock klasikoa The Van-ekin, popa Shinova edo Izarorekin eta heavya Sugoï edo OrionChild-ekin. Eta baita gaur egun modan dauden estiloak ere, hala nola elektronika Hiike-rekin eta hip hopa edo rap-a Banda Baffana edo Peio & Itsua-rekin”. Zerrenda osoak bakarlari edo banda ugari izango lituzke.

Beste berrikuntzetako bat emakumeen ahots gehiago agertu izana da, eta baita beste batzuk instrumentista gisa sartu izana ere. Orain dela urte batzuk baziren emakume instrumentistak zituztenak, Streetgirls, NolaBestela, Izurrai edo Less Trance, besteak beste. Une honetan, Irati





 Idoia B.

Bilbaok dioen bezala, “gizartearen isla garbia den prozesua bizi dugu. Emakume abeslarietara ikusgaitasuna emateko borrokatzen da, beste sektore batzuetan bezala. Baina orain emakumeak musika-tresnak jotzen ari dira, eta lehen rol hori maskulinizatuta zegoen”.

Usue Martinez durangarrak badaki zertaz ari garen, are gehiago herriko *Abesti feministen lehiaketaren* antolatzaileetako bat dela kontuan izanda. “Nire uste apalean, gure inguruko emakumeen ahotsen artean hauek azpimarratuko nituzke: Izaro poesia musikala da; Idoia Bediaga, indarrez betetako goxotasuna; Amaïur Azkarate, presentzia eta indarra; eta Irati Bilbao, perfekzio teknikoa”. Azterketa horren ondoren, hau ondorioztatu du: “oraindik asko dute esateko, haien izenak apuntatu behar ditugu, kantatzen eta kontatzen jarraituko dutelako”.

# EMAKUMEEN AHOTSAK





Hip hopak gure eskualdean ere bizi du estatu osoan ezagutzen ari den gorakada, hemen ere presente dago. Denbora gutxian behin, errima rapeatuen estilo honetan murgiltzen diren gazte berriak agertzen dira. MC Capo, Banda Baffana, Peio&Itsua, Imanol, Evil Crew, Ane Guria –Durangon jaiotako bilbotarra– edo N2OGU kolektiboa, beste batzuen artean.

Bere antolaketa dela eta, *Kaleko Soinuak Kaleak Asintzen* kontuan hartu beharreko kolektiboa da. Taldeak punk eta “Oi” filosofiari jarraitzen dio, bertako Djek hardcorea, rock and roll klasikoa edo jamaikar soinuak ere erabiltzen dituzten arren. Ondo gogoratzen diren Desperdizio, Eskonbro, BEK, Arale, Ganorabakuek edo Zakarbila bezalako taldeak oso presente dituzte. “Une honetan, Puto Bastardo, Gorrota Gorroto eta Eutsi!-rekin gaude martxan!”.



 Jokin Elotza. Seiurte taldea




Hain zuzen ere, Kaleko Soinuak Kaleak Astintzen kolektiboa Durangaldeko banden binilozko hainbat disko egiten ari da. Miseriaren, Amonalen edo MPBren punkari esker, 80ko hamarkadan gure gurasoek "arratoi-musika" deitzen zuten musika hura ulertu ezin zuten adineko pertsonen aurreiritzi guztiak hankaz gora jarri ziren.







 Onintze

2020an, Durangaldeko hainbat herritako bederatzitaletako diskotekak bat egin zuten modu auto-kudeatuan, eta talde bakoitzak euskarazko abesti bat jarri zuen. CDa salgai jarri zen eta Youtubean ere entzun daiteke. Sapuek eta Sugiek du izenburua.

Diskoa 2020ko urriaren 16an argitaratu zen, Durangok bere udal jaia ospatu behar zituen egunetan. Laser gaitetako talde eta abesti hauek biltzen ditu: Kutreband (Ezbeiratu); 26:11 (Oso zaurituen antzerki); InDaBak (Suberri); BPP (Astebururo); Animaliek (Gugara); Nahinota (Isildutakoak ordeak); Laru (Ilargiaren argitan); Peio eta Itsua (Ez duzu aukerarik) eta Parkatu (Akatu). Diskoak balada, rock, punk eta ska eta hip hop konposizioak biltzen ditu.

# DURANGALDEA ANITZA





# ZORITXARREZ, KONTZERTUETARA JOATEN DEN JENDE KOPURUA OSO-OSO TXIKIA DA



 Etxe

2021eko egutegia amaierara hurbiltzen ari da, eta, pandemiak hor jarraitzen duen arren, Durangaldeko musikaren osasuna kalitatezkoa da, musika-tresnak doitzeko eta errepidera irteteko gogoia duten gazteen labealdi berriak dituelako. “Musikak askotariko emozioak pizten ditu gure baitan, baina ez izugarrienak, izua, beldurra, haserrea, etab., baizik eta sentimendurik beroenak, debozio bihurtzen diren gozotasuna eta maitasuna, besteak beste. Behar bada sentimendu nahasi eta indartsu horiek sublimea

denaren sentimendua sorraraziko dute”, idatzi zuen Charles Darwin ‘*Espezieen jatorria*’ liburuaren egileak. Bob Marley reggaearen liderraren beste aipu hura ere bikaina da: “Zer duen ona musikak? Jotzen zaituenean ez duzula minik sentitzen”. Gozatu egiten duzu, bizia ematen dizu, elikatu egiten zaitu.

**Iban Gorriti**

Kazetaria eta musikaria

# Zaldibar



Zaldibar  
Elizateko Udala

Sar zaitez / Entra en  
[www.zaldibar.eus](http://www.zaldibar.eus)





10 URTE KULTURAREN ALDE



Abadiño

Elizateko Udala



Kultura Arloa  
Área de Cultura

100 URTE HISTORIAN



UDAL MEDIATEKA 2003-2013

ZELETABE JAUREGIA 1913-2013

1913







A landscape photograph showing a hill with several wind turbines on top. The foreground is a dark forest. The sky is a deep blue. The text 'LAS MIL' is overlaid in large white letters on the upper part of the image.

**LAS MIL**

**CARAS**

**DE OIZ**





Más allá de su tamaño o de los elementos alegóricos que jalonan sus recodos, el Oiz destaca por su carácter poliédrico. Por las pronunciadas aristas que han forjado su personalidad desde mucho antes de que sus laderas fueran colonizadas por algunas de las primeras aldeas de Bizkaia.

**S**i Don Quijote despertara de su letargo literario en el valle que da cobijo a la diosa Mari fijaría su mirada en el macizo con la silueta más identificable del entorno. Menos espectacular que las imponentes rocas calizas de la sierra de Anbotu, pero más propenso a la ensoñación.

“¿Qué gigantes?”, le interrogaría Sancho Panza, su fiel escudero, como ya hiciera hace más de cuatro siglos en tierras de la Mancha.

“Aquellos que allí ves, de los brazos largos, que los suelen tener algunos de casi dos leguas”, describiría el ingenioso hidalgo.

¿Quién no ha imaginado alguna vez este delirio quijotesco al alzar la vista y posarla en la extensa hilera de torres eólicas que coronan el monte Oiz? Un contexto, el de la lucha contra molinos de viento, que sintetiza a la perfección el temperamento de una cumbre que sobrepasa por poco los mil metros de altitud, pero que pelea desde hace siglos por hacerse un hueco entre las más míticas de Euskal Herria.

Porque, más allá de su tamaño o de los elementos alegóricos que jalonan sus recodos, el Oiz destaca por su carácter poliédrico. Por las pronunciadas aristas que han forjado su personalidad desde mucho antes de que sus laderas fueran colonizadas por algunas de las primeras aldeas de Bizkaia.

Tanto es así, que hay aristas como las esculpidas por sus monumentos megalíticos y sus necrópolis medievales en las que prevalece el sesgo histórico, frente a las que maridan modernidad y leyenda. Se apela a la innovación al hablar de las antenas de telecomunicaciones y de los gigantes de más de 50 metros que hacen absolutamente reconocible su silueta, mientras que la tradición le llega del sonido de cuernos y de las grandes hogueras desde las que, como monte bocinero, se invocaba a las Juntas Generales.

Pero el Oiz tampoco olvida sus cicatrices más dolorosas. La más profunda, la que se llevó la vida de 148 personas en un trágico accidente aéreo.



## **LAS MEJORES VISTAS DE BIZKAIA**

Si por algo destaca el monte Diz es por las excepcionales vistas desde su cima que han propiciado que también sea conocido como 'El mirador de Bizkaia'. Una atalaya natural con una panorámica de 360 grados que abarca toda Bizkaia y que, en los días de mayor visibilidad, alcanza la costa cantábrica, la Sierra de la Demanda y los Pirineos occidentales.





Cuenta la leyenda que Mari, la Dama de Anboto, traslada su morada al monte Oiz cada siete años. Dependiendo de dónde se encuentre, las cosechas serán abundantes o escasas.

Con el propósito de contrarrestar este tipo de historias relacionadas con viejos cultos, se construyó una ermita dedicada a San Cristóbal junto a la cumbre, a 791 metros sobre el nivel del mar. Es un edificio que pertenece eclesiásticamente a Munitibar-Arbatzegi-Gerrikaitz y celebra su festividad el domingo siguiente al 10 de julio.



© Romería en la ermita de San Cristobal, 1934. Indalecio Ojanguren. AGG-GAO



© Ermita de San Cristobal en la actualidad.



Símbolos mitológicos aparte, si por algo destaca el monte Oiz es por las excepcionales vistas desde su cima que han propiciado que también sea conocido como *El mirador de Bizkaia*. Una atalaya natural con una panorámica de 360 grados que abarca toda Bizkaia y que, en los días de mayor visibilidad, alcanza la costa cantábrica, la Sierra de la Demanda y los Pirineos occidentales.

Este horizonte *cuasi infinito* es posible gracias a su privilegiada ubicación geográfica y a su prominencia, un indicador relevante en el mundo del montañismo que mide el desnivel y que también es utilizado con frecuencia por geógrafos y topógrafos.

En el caso del Oiz es de 710 metros, lo que le convierte en la tercera cumbre de la provincia en ese ranking por detrás del Gorbeia (867 m) y el Anboto (734 m).

Otro dato interesante lo proporciona Xabier Eguzkitza *Kartajanari* en *Techos de Bizkaia*, una obra publicada por la Euskal Mendizale Federazioa en 2010, que revela que los municipios de Berriz, Ziortza-Bolibar y Munitibar colindan en las cercanías de la cima. Durante la ascensión y dependiendo de la ruta que se elija, se atraviesan terrenos de Amorebieta-Etxano, Iurreta, Mallabia y Garai.





 Chabola en las faldas de Oiz.

Los monumentos megalíticos de Bizkaia fueron agrupados en 17 estaciones y declarados *Bien Calificado*, con la categoría de *Conjunto Monumental*, en 2009. A la Estación de Oiz le corresponden los dólmenes de Ama Birjinen Baso (Markinen Baso) e Iturzurigana, y los túmulos de Ama Birjinen Baso II, Ipiñarrieta (Kortabarri), Probazelaibururu I y II.

Los construidos en el término municipal de Berriz son los cuatro primeros y el Ayuntamiento ha encargado la restauración de estos restos prehistóricos, vestigios de que pastores y agricultores ya poblaban sus faldas miles de años atrás. “La idea es recuperarlos y ponerlos en valor”, en palabras del alcalde, Orland Isoird.

Juan Carlos López Quintana, en el libro *La prehistoria de Durangaldea*, explica que fue Joxe Miel Barandiaran quien descubrió la estación megalítica de Oiz en 1924 documentando el dolmen de Iturzurigana y el túmulo Probazelaibururu II. Décadas después, concre-


tamente entre 1977 y 1984, prospecciones arqueológicas lideradas por José Sarachaga y el equipo formado por Xabier Gorrotxategi y Mari Jose Yarritu localizaron los restantes enterramientos.

Sarachaga fue, precisamente, quien también descubrió en la década de los 80 una especie de chabolas construidas con lajas de piedra arenisca sin desbatar y sin argamasa, de planta circular y techo de falsa bóveda. El propio investigador escribió en la revista *Kobie* que “existen dos ejemplares en bastante buen estado, separados entre sí por unos 300 metros, formando dos grupos, en cuyos alrededores se encuentran restos de otras derruidas y otros círculos mayores, como de rediles”.

“Este tipo de *txabola* está totalmente en desuso en la actualidad —continúa Sarachaga— y, según Fermín Leizaola, fueron utilizadas en otro tiempo para guardar los exiguos rebaños que en aquellos tiempos tenían los pastores y guardarlos a la vez de los lobos”.





 Restos prehistóricos en Oiz. Jose Mari Uriarte



 Restos prehistóricos en Oiz.





## ASENTAMIENTOS MEDIEVALES

📷 Reconstrucción de la necrópolis medieval de Momoitio, Garai.

En los siglos IX y X, y coincidiendo con un crecimiento demográfico y económico sin precedentes que vivió toda Europa occidental, las laderas del Oiz vieron nacer los primeros poblados estables. Labradores y ganaderos empezaron a levantar pequeñas aldeas que fueron especialmente numerosas en el Duranguesado en las vertientes meridionales de las montañas. Así surgieron núcleos como los de Momoitio, Andikona, Mendraka, Iurreta o Gazeta.

El actual director del Museo de Arqueología de Bizkaia, Iñaki García Camino, destaca en varios escritos que estos asentamientos medievales se situaban en torno a los edificios religiosos. “De estos oscuros siglos se encuentran dispersas por toda la geografía vizcaína sepulturas y necrópolis, así como piedras pertenecientes a lápidas o tumbas reutiliza-

das en ermitas posteriores con una mayor concentración en las faldas del monte Oiz, lo que da a entender una mayor población en esa comarca que entonces se hallaba fuera de la Bizkaia nuclear”.

García Camino fue el responsable de las excavaciones que se desarrollaron entre 1982 y 1985 junto a la ermita de San Juan de Momoitio en Garai y que permitieron descubrir una necrópolis medieval que los expertos consideran el primer testimonio cristiano en el Duranguesado. En 2009, Gerediaga Elkartea y el Ayuntamiento de Garai, con el apoyo económico de la Diputación y el trabajo del canteiro Bernat Vidal, reconstruyeron algunas estelas del conjunto funerario y las colocaron en los alrededores de la ermita, tal y como se encontraban en aquella época.





## ARTESANOS DE LA PIEDRA

 Bóveda interior de una chabola.

Los moleros eran canteros que picaban y cincelaban rocas de gran tamaño para transformarlas en muelas de molino y poder convertir así el trigo en harina. Para trabajar con piezas de más de un metro de diámetro y hasta 900 kilogramos de peso, estas *canteras* se localizaban habitualmente en zonas montañosas alejadas de los cauces de ríos donde se construían los molinos.

En el libro *Las canteras moleras de Oiz*, editado por el Ayuntamiento de Berriz, el investigador Javi Castro rescata un oficio poco conocido que obligaba a estos artesanos de la piedra a desplazarse a kilómetros de distancia para trabajar durante días en aquellas muelas que eran primordiales para poder alimentar a la población. “Generaban abundantes ingresos por su elevado precio unitario, de hasta 15 ducados, en el siglo XVII”. El integrante del departamento de Etnografía de Aranzadi Zientzia Elkartea


explica que era una cantidad de dinero equivalente a 8.000 tejas o a 10 ovejas con sus crías. “Un molino averiado era una tragedia”, añade Castro.

El 75% de las canteras localizadas en el Oiz pudieron ser explotadas “en plena época feudal” y todavía hay restos de aquellas viejas muelas de piedra arenisca. Berriz es el cuarto municipio del mundo en número de canteras moleras catalogadas, aunque el integrante de Aranzadi deja claro que “son datos cambiantes porque la investigación continúa abierta”.

En total son 20 y le preceden los municipios alaveses de Zigoitia y Zuia con 47 y 45, respectivamente, y el vizcaíno de Orozko con 30. Tras Berriz se encuentran Usurbil (16), la población francesa de Saint Crépin de Richemont (15) y el enclave menorquín de Sant Lluís (14).



## EN CÍRCULOS Y EN CRUZ

 Sel en la faldas de Oiz.

**El sel o korta es un espacio acotado a partir de un mojón central que se ha dedicado históricamente a pastos de ganado vacuno de carácter comunal.**

Estas formas circulares premedievales, típicas en Euskadi, son identificables en fotografías aéreas y así ocurre en zonas montañosas del Oiz, Urkiola o el Gorbea.

Otra curiosidad de la zona es que en Kurutzeberri, “algo más arriba del caserío Betzuen”, hay una cruz dedicada a dos hermanos sacerdotes y un familiar que fallecieron un 14 de febrero de 1810. “Es la Cruz del Oiz de toda la vida y siempre se ha di-

cho que se construyó donde murieron tres monjes que iban de Andikona a Zenarruza y les cogió allí un temporal de viento y nieve”, rememora Lázaro Milikua, el que fuera secretario municipal de los ayuntamientos de Berriz y Garai.


El libro “Antigüedades de Berriz”, de Vicente de Urquiza, recoge que en sus partidas de defunción figuraba que murieron “a resulta de torbellino e intemperie”. “A juzgar por el temporal, que se dice, reinaba aquel día, algún motivo fuerte e inaplazable hubo de urgirles para ponerse en camino, sobre todo por el monte Oiz”. Urquiza solo encuentra dos posibles motivos para este viaje hacia Bolibar: “Por algún motivo familiar”, ya que tenían parientes próximos allí, o porque huían de los soldados franceses que habían ocupado Durango.





 Cruz de Kurutzeberri.



 Eskubaratz y Mugarra desde las faldas de Oiz.

## UN TRÁGICO ACCIDENTE

Ocurrió un martes de Carnaval de 1985. Un *Boeing 727* que cubría la ruta Madrid-Bilbao y que había despegado de Barajas a las 7.47 horas chocó contra una antena de EITB cuando iniciaba la maniobra de aproximación al aeropuerto de Sondika, y se estrelló contra el monte Oiz.

Murieron todos los ocupantes del avión -141 pasajeros y 7 tripulantes- en el que está considerado el quinto peor accidente de aviación en España. Informes posteriores revelaron que el avión volaba 300 metros por debajo de la altitud recomendable y que el accidente fue producto de un error de cálculo de la tripulación.



📷 Accidente aéreo en Oiz.



📷 Antenas de Oiz. Jose Mari Uriarte.





## ¿QUÉ SUPONEN LOS MOLINOS DE VIENTO?

Son 40 aerogeneradores de 850 kw cada uno que acabaron convirtiéndose en el primer parque eólico de Bizkaia y el segundo mayor de Euskadi. Pertenecen a la empresa Eólicas Euskadi y se instalaron en varias fases entre 2003 y 2007.

Casi treinta de estos molinos de viento se construyeron sobre un monte de utilidad pública de Berriz y el Ayuntamiento percibe por ellos unos 80.000 euros anuales. Orlan Isoird puntualiza que el 76% de esa cantidad se incorpora al presupuesto municipal y el resto se reinvierte en mejoras, “como repoblaciones con especies autóctonas o

adquisición de tierras”. “La verdad es que estamos haciendo un esfuerzo muy importante para recuperar la zona”, enfatiza el primer edil.

Se dice que Oiz produce la electricidad que 85.000 familias consumen en sus casas a lo largo de un año. Todo un sueño para Don Quijote.

**Marta Aranbarri**  
Periodista



# Barruko ibilbideak

📷 Txelu Angoitia

Bost gonbidatuek barruko bidezidorretatik eramango gaituzte, sakoneko bidexka apaletatik.

Paisaia ikusgarriak alde batera utzita, leku xumeetara eta intimoetara begiratzeko gonbitea egiten digute, eurentzat oso bereziak diren bazterretara gerturatzeko keinua.

Sarritan bakoitzaren haurtzarora egiten dute bidaia. Rilke poeta handiak esan zuenez, horixe omen da "gure aberri bakarra".

Munduko lekurik kutunena denez, euren burua horra loturik dago. Leku hori gure jatorria izango da urliarentzat; helmuga sandiarentzat; eta ametsen lurralde hauskorra berendiarentzat.

Ale honetara ekarri ditugun gonbidatuentzat toki horiek Durangaldean daude.













## MARIAN DÍAZ GORRITI

Larrasoloeta. Durango  
Hautzaroko bazter  
arduragabea.

Behin zume negarti eta marmarti baten bizitokia izan zen familiako lorategi hau, 1965ean, elkartze hunkigarri baten lekuko izan zen. Abuztuko egun baten, nire aita eta bere anaia txikia euren “galdutako” arrebarekin elkartu ziren. Arreba gerraostean “galduta” egon zen, ia 20 urtez ez zuten bere berririk izan, eta berak nebak zituenik ez zuen gogoratzen. Egun hartan ezagutu nituen nire “Frantziako” izeko-osabak.

Momentua gorde zuen argazkiari esker, lorategi hau nire leku kutuna da. Gaur egun ere, sarri, nire ibilbidea aldatu eta txaletaren aurretik pasatzen naiz, gaur egun Gerediaga Elkartearen egoitza den eraikin horren aurretik, eta beti ere honako esaera gogoratzen dut: *A veces, en cada acto adulto, la infancia nos vigila.*





N-634

PROVINCIA  
DE  
GUIPUZCOA





## GAIZKA ZABARTE

### Olaerrega

Zaldibarko ertz batean.  
Durangaldeko ekialdeko muturrean.  
Ibur erreka Egon isurtzen den deslekua.  
Mikeleteak eta aduana; bidesaria ordaindutakoan jaisten zen katea.  
Olak, argi-zentralak, errotak, baserriak, aroztegia, tailerrak, benta, okindegia.  
Errege bidea, gerora errepidea; trenbidea, autobidea, saihezbidea.  
Basoan ezkutatuak industria-gune basatia.  
Dena bertan.





# MILA SALTERAIN

## Abadiño

Barkilarioak? Non sartu dira barkilarioak?  
Euren luma urdin bizi eta hegaldi azkarrarekin  
ihes egin ote dute? Nork izututa?

Hara, eta infernuko burruntzia? Nora bidali  
dituzte infernuko burruntzia? Kanpotik  
etorritako mika trakets zaratatsuek bultzatu ote  
dituzte eurenak ez diren parajeetara?

Eta zubiari falta zaion harlauza? Noraezean  
ote dabil Ibaizabal barrena? Ez ba, harlauza  
hemen ageri da, errekan. Mende batzuetan ur  
handiekin borrokan ekin ondoren, uriola zitelen  
batek ostuko zion zubiari, bortxaz, eta hemen  
datza uretan, enparau harlauzekin elkartu eta  
zubia nork konponduko zain.









## ANGEL ZELAIETA

Mallabia

Nire jaiotxearen izena etxea eraiki zuten langileek asmatu zuten. Aitak pentsatu zuen ezkontzerakoan tabernatxoa ipintzea bidegurutze batean, eta etxe berria egiten hasi ziren. Garai hartan, teilatua ipintzean, montxorra emateko ohitura zegoen, baina amamak ez zien afaririk ematen lanean zebiltzan harginei, eta haiek "Hambre" izena jarri zioten etxeari.









## AINHOA URIEN

### Sagasta – Irazola

Bi auzoen arteko muga. Mundu bakar bat, basoak bananduta. Zuhaitzez, iratzez, sastrakaz eta animaliaz betetako gunea da pasabide. Mendi-lerroaren altzotik gure tontorrek bistan.

Nire babeslekua aurkitu dut, landare berezi eta ezkatatutako espezieen soinuarekin. Iluntzean, mendiek eguzkia iruntzi aurretxoan, hosto berdeetatik sartzen dira izpiak, hirietako etxeetan pertsiana artetik bezala. Non ezkatatu, nora begiratu eta, batez ere, norbere etxeak bezala, nora itzulia ematen dit basoak.

Basoak babesten gaitu hala behar dugunetan. Hazten gaitu, hartzen gaitu, biltzen gaitu. Ederra eta gordina; lasaitasunean murgiltzea eta, aldi berean, bizirauteko zoli egon beharra; gaueko ulu beldurgarriak eta goizeroko txorien iratzartze alaiak. Basoan biziraun behar duen espezie bat gehiago baino ez garela diosku basoak berak.









AHTgelditu!  
ELKARLANA

EUSKAL PRESOAK



EUSKAL HERRIRA



# IZURTZA

## UDALA

[www.izurtza.net](http://www.izurtza.net)

94 681 35 48



# NATURA ETA KULTURA ONDAREA BERRESKURATZEN



**BERRIZ**  
[www.berriz.eus](http://www.berriz.eus)







🗨 Eduardo Gaviria - Jose Mari Macías | 📷 Txelu Angoitia

# UN PATRIMONIO COMÚN: LOS GRS POR EL DURANGUESADO

Desplazarnos de un lugar a otro es una actividad propia de la especie humana. Siempre hemos necesitado ir en busca de alimentos y recursos, cruzando el espacio de nuestro entorno para satisfacer nuestras necesidades. Establecer relaciones con las personas cercanas ha sido otra necesidad desde la noche de los tiempos. Facilitar esos desplazamientos es el origen ancestral de ese bien común que conocemos como “camino”.





**E**n la actualidad los caminos tienen muchos usos y entre ellos se encuentra el de ser fuente de disfrute para todos nosotros. Y, como todo en nuestra sociedad, también el uso deportivo de los caminos se acoge a una regulación. Una de las figuras más destacadas de esa normativa reguladora del uso deportivo de los caminos es la que denominamos “Red de senderos de Gran Recorrido” o GRs.

El comienzo de la señalización de los GRs (Grande Randonnée) se dio en Francia en la década de los cuarenta, de manos de algunas personas relacionadas con el movimiento scout, destacando entre ellos Henri Viaux. Esas personas quisieron popularizar el senderismo, señalizando recorridos que pudieran seguirse sin demasiados conocimientos de cartografía u orientación y de una forma segura.

Los GRs saltan los Pirineos en 1972, cuando la Association de Tourisme Pédestre de París solicita ayuda a la FEDME para prolongar en nuestro país el sen-

dero europeo E-5 denominado Austria – Pirineos, que pasaría a llamarse Austria – España. Asumió el encargo la Federació Catalana de Muntanya. Señalizaron el GR-7, marcando así los primeros 220 kilómetros de nuestra actual red de senderos. En 1996, el País Vasco fue la primera comunidad autónoma del estado español que, mediante un Decreto, reguló la utilización de la señalización de senderos en su territorio.

## ¿QUÉ ES UN SENDERO HOMOLOGADO?

Para mantener el espíritu inicial de los senderos como elemento de disfrute, es imprescindible que cualquier usuario tenga la garantía de que el recorrido que comienza es seguro y factible. De ahí la existencia de la antes mencionada normativa reguladora. Cuando el organismo a quien corresponda, habitualmente una Federación de Montaña, considera que se cumple esa normativa, propone a la institución foral la homologación del sendero.



## DIFERENCIAS ENTRE UN GR, PR Y SL

Los caminos homologados, en función de su longitud, se clasifican en caminos de Gran Recorrido (GR), de Pequeño Recorrido (PR) y senderos locales (SL). Se suelen señalar con una raya roja y otra blanca en el caso de los primeros (GR), blanca y amarilla si se trata de caminos de Pequeño Recorrido (PR) o blanca y verde en el caso de los Senderos Locales (SL). Continuando con el espíritu de los primeros senderistas franceses, la FEDME señala en su Manual: Detrás de cualquier itinerario marcado y homologado por una federación el senderista tiene que encontrar...

- 📍 Una señalización completa, de todos los cruces, que le permita el autoguiado sin pérdida.
- 📍 Un trazado exento de riesgos, exceptuando los derivados de la climatología extrema que se da en nuestra geografía.
- 📍 Una información "in situ", en los puntos de inicio y final, de las características físicas más sobresalientes (distancia, desnivel, tipo de vial, recomendaciones, etc.) y a distancia a través de publicaciones, páginas web, etc.
- 📍 Una acción de control y mantenimiento de las condiciones iniciales del sendero por parte del promotor que permita su uso a lo largo del tiempo.

SENDERO DE GRAN RECORRIDO (GR®)



SENDERO DE PEQUEÑO RECORRIDO (PR®)



SENDERO LOCAL (SL®)



## EL VALOR CULTURAL DE LOS CAMINOS

Los caminos no son únicamente un recurso de ocio y deportivo. Considerando su origen como vías de comunicación entre las diferentes sociedades, debemos reconocer su valor como medio de introducción e intercambio de culturas y de ideas. Una de las pruebas más palpables de esa realidad es el camino de Santiago, cuyo trazado conocido como “Camino francés”, es el **GR 65** y que el Consejo de Europa reconoció ya en 1987 como Itinerario Cultural Europeo al tener en cuenta la influencia del camino en la transmisión de la cultura en los diferentes países por los que transcurre. Esa importancia cultural ha hecho que en 1993 la Unesco concediera el título de Patrimonio de la Humanidad a ese camino.

En otras ocasiones su recorrido nos lleva a evocar actividades ya desaparecidas o en trance de estarlo,

que han contribuido a la humanización del territorio y de las que no pocas veces se conservan interesantes restos, desde algunos crómlech a iglesias románicas.

Ejemplos de esa realidad en nuestro entorno cercano son el **GR 38**, que rememora la actividad comercial entre los puertos cantábricos y las zonas vinícolas riojanas, o el **GR 282**, que nos lleva por los pastizales de montaña utilizados desde hace aproximadamente 3.000 años para la trasterminancia<sup>1</sup> de los rebaños en su busca de pastos frescos en verano.

Así pues, los caminos que cruzan nuestro paisaje forman parte del patrimonio recibido de nuestros mayores. Y, considerados como bien común, nos parece muy importante que sean un bien público,

<sup>1</sup> La trasterminancia es una variedad menor de la trashumancia caracterizada por movimientos estacionales de corto recorrido, por lo general inferiores a los 100km.







cuidado y mantenido como tal. Existen normas y recursos legales que regulan la responsabilidad de nuestros municipios en esa tarea, pero esa cuestión no es objeto de este artículo, aunque sí queremos reseñar la importancia de esa responsabilidad que las autoridades municipales tienen para con sus ciudadanos para que podamos seguir disfrutando de ese patrimonio.

Merece la pena mencionar que el hecho de que un GR convenientemente publicitado y mantenido pase por las cercanías de un lugar de interés, natural o arquitectónico contribuye a la visibilización de ese bien cultural y puede animar a las administraciones responsables al mantenimiento en buenas condiciones tanto de esos lugares como del propio GR.

No es fácil evidenciar la rentabilidad económica de un sendero. Dos de los estudios más exhaustivos publicados en España<sup>2</sup> concluyen que aunque difícil de cuantificar hay una discreta incidencia económica

directa especialmente en hostelería, particularmente cuando los senderos están apoyados por buenas campañas de publicidad y coordinados con los servicios turísticos locales. Asimismo parece claro que una red de senderos bien organizada contribuye a mejorar la imagen como destino turístico de una zona, a evitar la estacionalidad o a ambas cosas.

Hay otras formas de rentabilidad, no directamente económicas, muy a tener en cuenta: el senderismo es una actividad deportiva con infraestructura de bajo coste y bajo impacto en comparación con otras, siempre que sea respetuoso con el entorno. Además, por sus características específicas, se presta igualmente a llevar a cabo desde una práctica deportiva exigente hasta la más lúdica, intergeneracional y amable.

<sup>2</sup> Impacto económico y social del Programa de Caminos Naturales. Septiembre 2014. FEDER, Caminos Naturales, Ministerio de Agricultura; Senderos Señalizados y Desarrollo Rural Sostenible. 2012. FEDME.





**GR 229 MIKELDI**

**GR 38 RUTA DEL VINO  
Y EL PESCADO**





## GRS QUE PASAN POR EL DURANGUESADO

El Duranguesado es atravesado por varios caminos GR. Quizá el más identificado con nuestra comarca sea el más reciente de ellos, el **GR 229** "Mikeldi". Este recorrido se habilitó en 2005 y lo componen 86 Kms de caminos que se pueden recorrer en cinco etapas, aunque es posible adaptar los recorridos y

etapas a las circunstancias personales de cada senderista. La Federación Vizcaína de Montaña ha homologado nuevamente en 2017 las etapas 2, 3, 4 y 5, estando actualmente la etapa 1 pendiente de esa homologación, tras un ligero cambio del trazado de ese tramo. Puede verse la información sobre este recorrido en varias páginas web.

Otro sendero GR que cruza nuestra comarca es el **GR 38**, conocido como la "Ruta del vino y el pescado". Su trazado completo es de 166 kms, partiendo de Oyón y finalizando en Bermeo. Se trata de una antigua ruta seguida por comerciantes y arrieros que transportaban los pescados del puerto de Bermeo y volvían cargados con el vino de la Rioja, vinagre, trigo o sal. Durango era uno de los puntos de intercambio de esos productos. La etapa cinco transcurre de Otxandio a Durango y la etapa seis va de Durango a Gernika. Es posible obtener información y documentación sobre este camino en la red.

La “*Vuelta a Bizkaia*” está identificada como el **GR 123** y recorre los pueblos de nuestra comarca en sus etapas siete y ocho y la abandona en la etapa nueve. La primera de ellas transcurre desde Ubidea a Elorrio. Bordea el Anboto por el sur para dirigirse a Elorrio cruzando el Betsaide, el punto en el que confluyen las tres provincias de nuestra Comunidad Autónoma. La etapa ocho de ese recorrido asciende a Elgeta desde Elorrio para finalizar en Ermua. La novena etapa se dirige desde Ermua a Ondarroa. Este GR fue diseñado en 1996 y ha sido revisado por la Federación Vizcaína en 2016. La Diputación Foral de Bizkaia tiene alojadas en su página web todas las etapas del recorrido.

Integrado en la Red de Caminos Naturales, el **GR 282** “*Senda del Pastoreo*” se puso en marcha en 2012

con la firma de un convenio que vinculaba a las administraciones de los diferentes territorios por los que pasa. Son 484 kilómetros circulares de caminos que enlazan nueve parques naturales y transcurren por Navarra, Gipuzkoa, Bizkaia, Alava y Burgos. Homologado como GR en 2014, actualmente la Federación Vizcaína lo considera en proceso de rehomologación.

Dos de sus etapas discurren por el Duranguesado, la primera va de Arlaban a Urkiola y la segunda va desde Urkiola a la campa de Arraba, en el macizo del Gorbea. El **GR 282** reúne en nuestra opinión todas las características para convertirse en el gran sendero circular del norte, a falta de la imprescindible implicación, coordinada, de todas las administraciones y federaciones concernidas.







**GR 123 VUELTA A BIZKAIA**

**GR 282 SENDA DEL PASTOREO**



## HOMOLOGACIÓN Y MANTENIMIENTO

Parece evidente tras todo lo expuesto en las líneas anteriores que cuando hablamos de senderos estamos hablando de un bien público. Y como tal, la red de senderos debe estar protegida y señalizada con criterios y normativas oficiales. Eso es lo que pretende, entre otras normativas, el Decreto 79/1996 del Gobierno Vasco, en el que se marca como objetivo *“la ordenación de la actividad del senderismo en el medio natural y el establecimiento de la normativa aplicable a sus recorridos, en la Comunidad Autónoma del País Vasco.”* Ese Decreto delega en las Federaciones de Montaña la tarea de establecer las normas que deben cumplir los proyectos de recorridos para que sean considerados como GR o PR, siendo las instituciones forales las que deben



aprobar definitivamente el proyecto. Así, cuando un senderista comienza a seguirlo tiene que tener la garantía de que lo conducirá hasta el final del recorrido. Para garantizarlo las condiciones de señalización están claramente definidas y la homologación certifica que se cumplan.





Pero tan importante como desarrollar el proyecto y aprobarlo es asumir la tarea de mantenimiento de los senderos y de sus señalizaciones. Los responsables de esa labor son habitualmente las instituciones o entidades promotoras de los mismos y ese compromiso se detalla en el proceso de homologación. El incumplimiento de las tareas de mantenimiento puede derivar en la deshomologación del sendero.



No ha sido extraño al recorrer esos senderos encontrarnos con señales desaparecidas, postes indicadores derribados, caminos usurpados por propietarios poco respetuosos, que amplían los límites de sus parcelas invadiendo el espacio público del camino adyacente a su propiedad porque *“como no pasa nadie por aquí y tengo que dar de comer al ganado...”*

Tampoco es de recibo el incivismo que vemos al pasear por nuestros caminos: papeleras llenas, que nadie se encarga de vaciar con la frecuencia adecuada, papeles, latas, colillas, restos de comida por el suelo, instalaciones vandalizadas, caminos invadidos por quads y motos que arrasan el manto vegetal,... No toda la responsabilidad es de las autoridades. Las personas que disfrutamos del senderismo deberíamos ser las primeras en cuidar los caminos y, desgraciadamente, no es así.









Como decía el jefe de los indios Swaminsh, Seattle, en una carta al presidente de los Estados Unidos “Somos parte de la tierra y asimismo, ella es parte de nosotros. Las flores perfumadas son nuestras hermanas; el venado, el caballo, la gran águila; éstos son nuestros hermanos. Las escarpadas peñas, los húmedos prados, el calor del cuerpo del caballo y el hombre, todos pertenecemos a la misma familia.” Y, si no nos preocupamos por nuestra familia, ¿por quién nos vamos a preocupar?

## PROMOCIÓN O DETERIORO. RESPONSABILIDAD COMPARTIDA

A diferencia de otras infraestructuras los senderos se degradan más rápidamente si no se utilizan, la pisada se pierde, las zarzas los invaden... y la falta de información suministrada por los usuarios mantiene a la administración ignorante del deterioro, lo que puede acarrear un insuficiente mantenimiento y reposición, llegando en ocasiones a la deshomologación o incluso a la desaparición del sendero. Un buen ejemplo cercano es el **GR 12** “Sendero de Euskal Herria”.

Son los senderistas los que “pisan” el camino, pero no parece fuera de lugar que los clubes de montaña, algunos ya lo hacen, organicen actividades que contribuyan al conocimiento y utilización responsable de los senderos que recorran su entorno cercano.

La responsabilidad de que un aumento de usuarios de la red de senderos no desemboque en su degradación o vandalización debería compartirse por todos los usuarios habituales, los clubs e incluso las instituciones educativas a través de los programas de Deporte Escolar o Eskola Agenda 2030.

**Eduardo Gaviria - Jose Mari Macías**

Proyecto “Zapatilla”, senderismo para mayores

Para saber más ...



### Qué es un Sendero homologado

<https://bit.ly/2ROLKPM>

### Señalización de senderos

<https://bit.ly/3uvftu9>

<https://bit.ly/3yLxIPt>

### Situación de los GRs en Bizkaia

<https://bit.ly/3vztR65>

### Impacto económico y social de los senderos

<https://bit.ly/3ia8hB0>

<https://bit.ly/3y0cobZ>

### GR 229 - Mikeldi

<https://bit.ly/34xn9Bw>

### GR 38 - Ruta del vino y el pescado

<https://bit.ly/3hZIGfr>

### GR 123 - Bizkaiko bira

<https://bit.ly/3i2PQhD>

### GR 282 - Senda del pastoreo

<https://bit.ly/3uszQrW>

### GR 12 - Sendero de Euskal Herria

<https://bit.ly/3i1stoG>

Nota: “Por la naturaleza cambiante de los senderos no podemos garantizar que la información dada en este artículo continúe vigente cuando sea leído. Las referencias que se aportan facilitarán al lector el acceso a las fuentes oficiales, que se suponen actualizadas.”

# Garai

[www.garai-udala.eus](http://www.garai-udala.eus)

*Mañariko Udala,  
alkarregaz*





# MALLABIA

[www.mallabia.eus](http://www.mallabia.eus)







# Babel DORREA

**Migrazio-mugimenduek Durangaldera  
ekarritako hizkuntza-aniztasuna**





## Belen Uranga

Infografiak: Idoia Retegi

**E**z da hemen bakarrik gertatzen den fenomeno; munduan zehar, kultura- eta hizkuntza-aniztasunari dagokionean, itxuraz, kontraesanean dauden bi joera erraldoi gertatzen ari dira, aldi berean: inoizko jatorrizko hizkuntza-aniztasunaren galtzeko arrisku larria, (homogeneizazio-joera) eta migrazio-mugimenduen ondoriozko orain arte ezagutu ez den hizkuntza-aniztasunaren garapena gero eta gizarte konplexuagoetan. Bi fenomeno horiek modu orokortuan gertatzen ari dira, baita, Durangaldean ere. Lehenagotik, Iparraldean, eta, neurri txikiagoan Nafarroan hasia bazen ere, EAera milurteko berriarekin batera hasi eta ia etengabe hazten doa, eta, hala jarraituko du ziurrenik ere, egungo COVID19ko pandemiaren ondorio gogorrenak igaro ondoren.

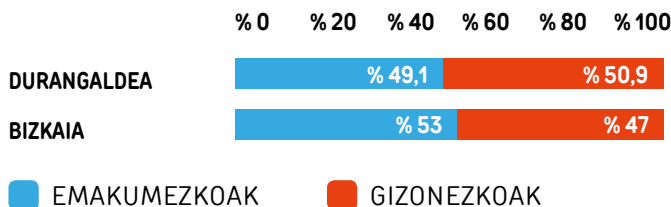
Lehen ere, ezagunak ziren immigrazio-mugimenduak gure artean, oso esanguratsuak XX. mendean gertaturikoak. Azpimarratu behar da, ordea, badela desberdintasun handi bat bi mende horietako migrazioen artean: aurreko migrazioko biztanleak estatutik zetozen eta gaztelaniaz hitz egiten zuten, nahiz eta beste hizkuntza batzuk ere heldu ziren, batez ere galegoa. Gaur egungo migrazioaren ezaugarri nagusia, ordea, jatorriaren kultura-eta hizkuntza-aniztasun handia da.

Zein da hizkuntza horiek (izango) duten lekua gure gizartean? Zein hizkuntza-elkarbizitza planteatu behar da, euskara biziberritzen ari den gizartean, eta gaztelaniak duen presentzia orokorraren testuinguruan? Akaso, etorkizun hurbilean, horiek izan daitezke erronka handia planteatzen duten erantzun beharreko galdera garrantzizkoak.

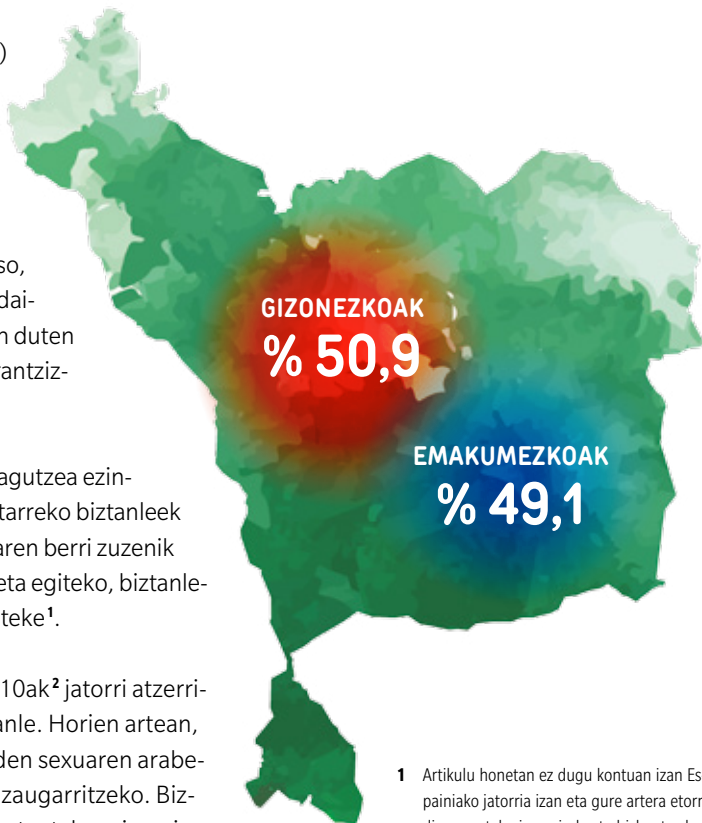
Abiatzeko, ordea, errealitatea ezagutzea ezin bestekoa da. Baina jatorri atzerritarreko biztanleek zein hizkuntza hitz egiten dutenaren berri zuzenik ez da jasotzen, eta lehen hurbilketa egiteko, biztanleriaren jatorria lagungarri izan daiteke<sup>1</sup>.

Durungaldean biztanleriaren % 10ak<sup>2</sup> jatorri atzerritarra du<sup>3</sup>; guztira ia 10.000 biztanle. Horien artean, zer-nolako banaketa gertatzen den sexuaren arabera interesgarria da fenomenoaren ezaugarritzeko. Bizkaian, eta oro har, EAEn, azken urteetako migrazioa oso feminizatua dago (Bizkaian, % 53a da emakumezkoa)<sup>4</sup>. Durungaldean, ordea, sexuaren arabera banaketa oso orekatua dago (% 49,1 emakumezkoak).

## 1.GRAFIKOA. JATORRI ATZERRITARREKO BIZTANLERIA, SEXUAREN ARABERA. BIZKAIA, DURANGALDEA (%)



ITURRIA EUSTAT, BIZTANLEEN UDAL ERROLDAREN ESTADISTIKA (2019). EGILEAK



**1** Artikulu honetan ez dugu kontuan izan Espainiako jatorria izan eta gure artera etorri diren gaztelaniaz gain beste hizkuntza bat hitz egiten duten biztanleak: galegoa, katalana edo bable, besteak beste, hitz egin dezaketenak, alegia. Baina horiek ere, gure gizartea euren hizkuntzekin aberasten dutela ez dugu zalantzarik.

**2** Aierdi, X. eta Uranga, B. (2020). Bizkaiko Hizkuntza-aniztasunaren Mapa, Datuen azterketa. Soziolinguistika Klusterra. Datuak, Eustat, Biztanleen udal-eroldaren estatistika (2019).

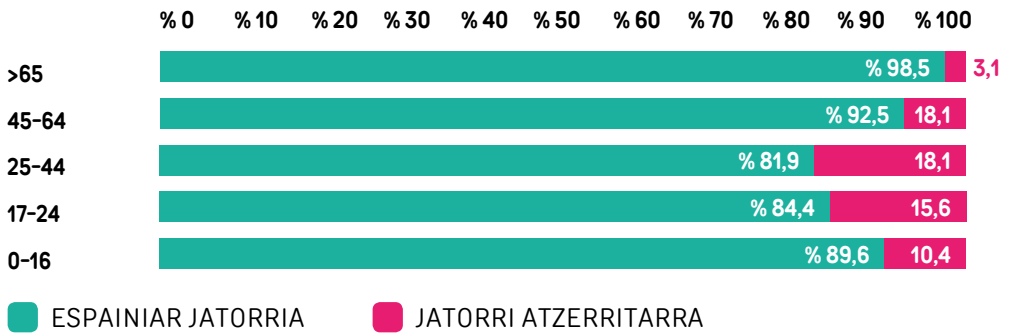
**3** Gizartean presentzia duen aniztasuna hobeto ulertzeko, jatorri atzerritarreko biztanle guztiak hartzen ditugu kontuan, alegia, Espainiako estatutik kanpo jaio diren biztanleak (Espainiako nazionalitateari ez dutenak eta dagoeneko lortu dutenak) eta bertan jaio arren, atzerriko nazionalitatea dutenak.

**4** Feminizazio hori, besteak beste, oso nabarmena da Erdi eta Hego Amerikako jatorria duen biztanleriaren artean, eta, aldi, bereziki maskulinoa da Afrikako jatorria duen biztanleriaren artean.



Era berean, badira Durangaldean 16 urte arteko 1.700 haur baino gehiago eta 17 eta 24 bitarteko 1.000 gazte inguru, ikasketetan edo lan-munduan integratzeko bidean direnak; baina, batez ere, oso kontuan hartzekoa da 25 eta 65 urte artean 7.000 lagun baino gehiago, eskualdean bizi eta laneko adinean daudenak.

## 2.GRAFIKOA. JATORRI ATZERRITARREKO BIZTANLERIA, ADINAREN ARABERA. DURANGALDEA (%)



■ ESPAINIAR JATORRIA ■ JATORRI ATZERRITARRA

ITURRIA EUSTAT, BIZTANLEEN UDAL ERROLDAREN ESTADISTIKA (2019). EGILEAK

## NONGO JATORRIA DU GAUR EGUNGO HIZKUNTZA-ANIZTASUNAK Durangaldean?

Durangaldean erroldatuta dauden jatorri atzerritarreko biztanleak 80 estatu desberdinetatik heldutakoak dira bertara. Biztanle horiek estatuko hizkuntza zabalduenetan hitz egingo dute ziur asko (ofizialak edo ez), baita jatorrizko hizkuntza minorizatu batzuetan ere edota kolonizazioaren ondorioz presentzia handia duten Europako hizkuntza batzutan. Halere, askotan, jatorrizko egoera soziolinguistikoa tarteko, zaila da jakitea zein diren jatorrizko hizkuntza horiek, baina hurbilketa bat egiteko moduan bagara.

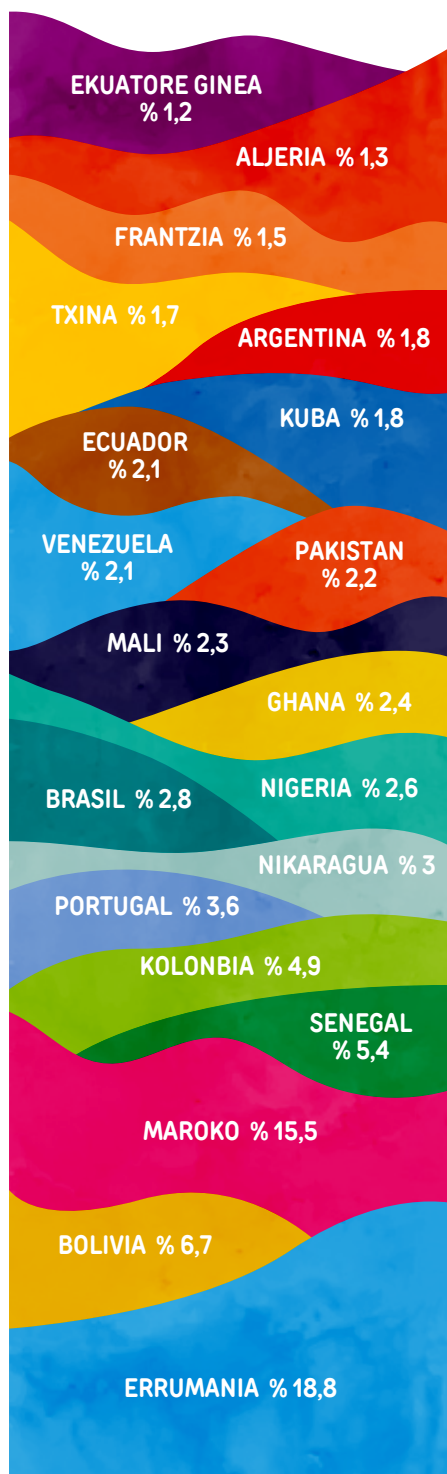
Durangaldean bizi diren (erroldatuta) jatorri atzerritarreko biztanleen % 83k jatorria 20 estatutan dute. Gainerako % 17k 60 estatu desberdinetan dute jatorria, eta, beraz, aniztasuna are handiagoa da.

Jatorrian gaztelania ofiziala duten Erdi eta Hego Amerikako estatuek pisu handia hartzen dute horien artean. Bizkaian jatorrian gaztelania ofiziala duten biztanleak jatorri atzerritarren artean % 48 dira, baina Durangaldean, nabarmen baxuagoa da (% 29,7). Jakina, hori jatorriaren ezaugarrien arabera dator, kontinenteen arabera feminizazioa desberdina baita! Ez dugu ahaztu behar, halere, Erdi eta Hego Amerikako jatorriko biztanleen artean ere, jatorrizko beste hizkuntza batzuk hitz egiten direla, nabarmen gutxiengoa baldin badira. Bertatik etorritakoak dira gure artean, kitxua, ketxua, aimara, nahualt, mapudungum eta beste Amerikako hizkuntza batzuk ere.

Zein dira, beraz, Durangaldean hitz egitea espero izatekoak diren hizkuntzak? Hitzun-kopuru handieneko hizkuntza errumaniera dela aurreikus daiteke (Errumaniar jatorriko 1.800 biztanle baino gehiago). Maroko eta Aljeriako biztanleek arabieraren aldaerak partekatzen dituzte (1.672 biztanle), eta, sarri, baita amazigera ere; biztanle horiek frantsesez ere hitz egiten jakitea oso ohikoa da. Portugal eta Brasileko jatorria dutenak 600etik gora dira eskualdean; beste herrialde batzuetatik etorritako zenbaitek ere portugesez hitz egin dezakete, hala nola, Angola edo Mozambiketik etorritakoek, baina, oraingoz, oso gutxi dira. Pakistaneko jatorria duten biztanleek (2015 biztanle), bere aldetik urduz hitz egiten dute, eta gure artean bizi diren gehienek baita punjaberaz ere; horien artean ingeleza ere hitz egiten dutenak ez dira gutxi. Azkenik, aipagarria da Txinako jatorria duten 165 biztanle ere bizi direla bertan; horien hizkuntzak, besteak beste, mandarin txinera edota kantonera dira, baina gurea bezalako hizkuntza minorizatuak ere hitz egin ditzakete.

### 3.GRAFIKOA. JATORRI ATZERRITARREKO BIZTANLEAK, 20 JATORRI-ESTATU NAGUSIAK KONTUAN HARTUZ. DURANGALDEA, 2019 (%)

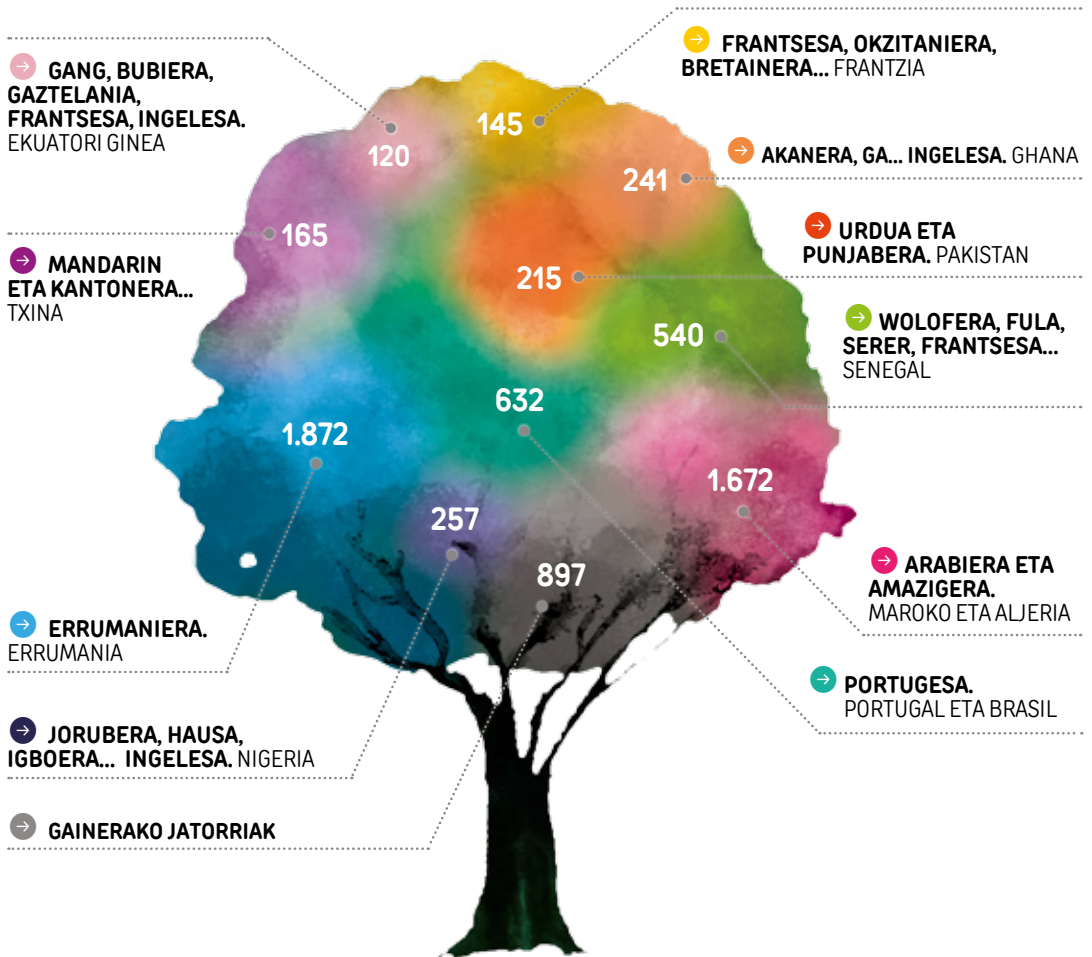
ITURRIA EUSTAT, BIZTANLEEN UDAL-ERROLDAREN ESTADISTIKA (2019). EGILEAK





#### 4.GRAFIKOA. JATORRI ATZERRITARREKO HIZKUNTZA NAGUSIAK, JATORRIAREN ARABERA. DURANGALDEA, 2019 (%)

ITURRIA EUSTAT, BIZTANLEEN UDAL-ERROLDAREN ESTADISTIKA (2019). EGILEAK

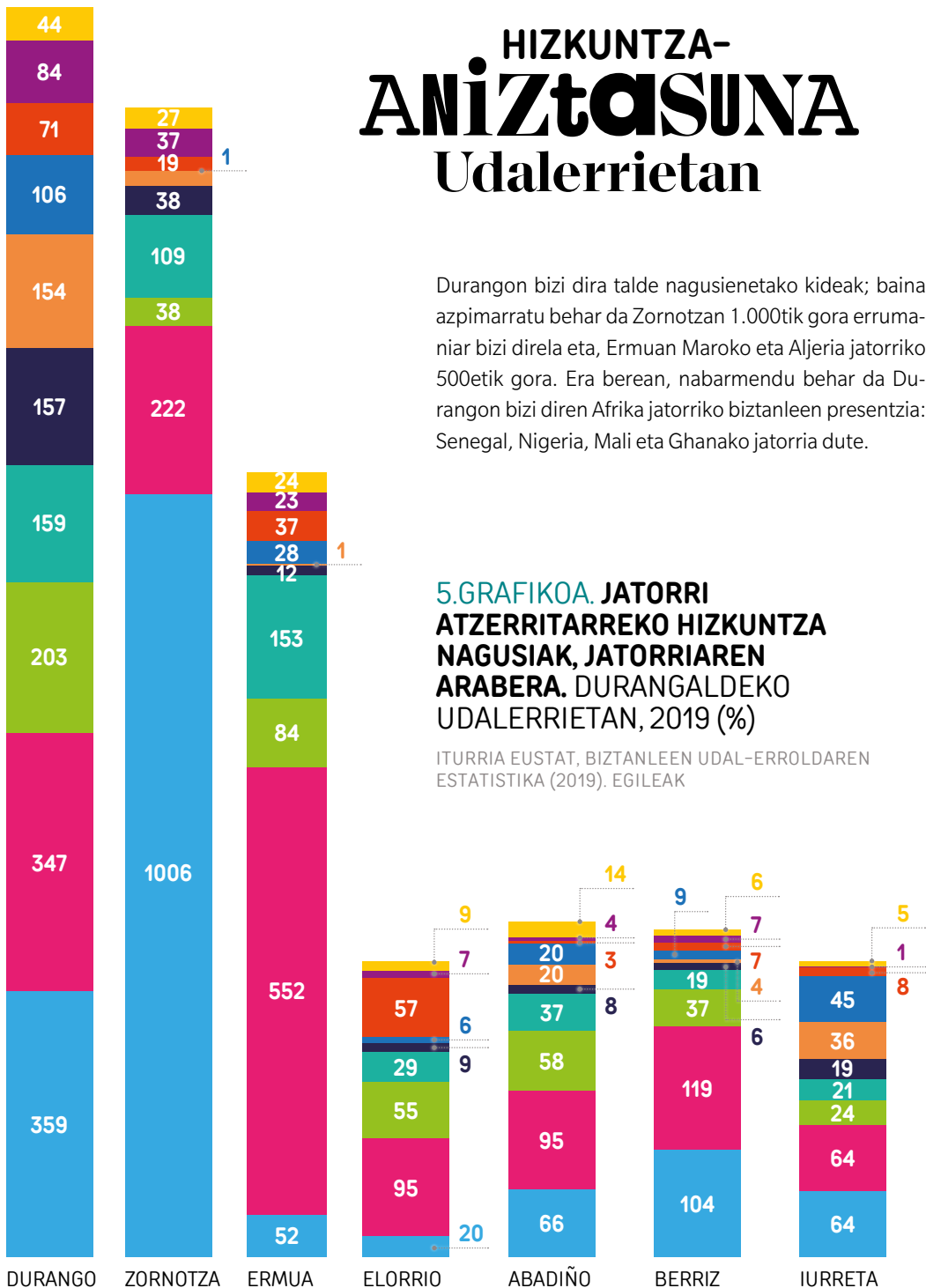


Sahara hegoaldeko Afrikako estatuetan jatorria duten biztanleen presentzia inportantea da Durangaldean. Senegal jatorria dutenak 500 biztanle baino gehiago dira; oro har, woloferez hitz egiten dute, bertako hizkuntza hedatuena baita. Baina, serer, fula edo beste hizkuntza batzuetan ere hitz egiten dute, frantsesez gain. Nigeriako jatorria dutenek jorubera, hausa, igboera edota ingelesa hitz egiten dute, eta,

baita beste asko ere, izan ere, Nigerian hizkuntza nagusi horiez gain, 400 hizkuntzatik gora dira; Durangaldean 250 biztanle inguru badira. Nolanahi ere, aipagarria da eskualdean hain ohikoa ez den Maliko, Ghanako eta Ekuatore Gineako presentzia ere esanguratsua dela, eta beraz, jatorri horietako biztanleen hizkuntza-aniztasuna ere oso kontuan izatekoa dela: banbarera, fula, akanera eta beste hainbeste.

# HIZKUNTZA- ANIZTASUNA Udalerrietan

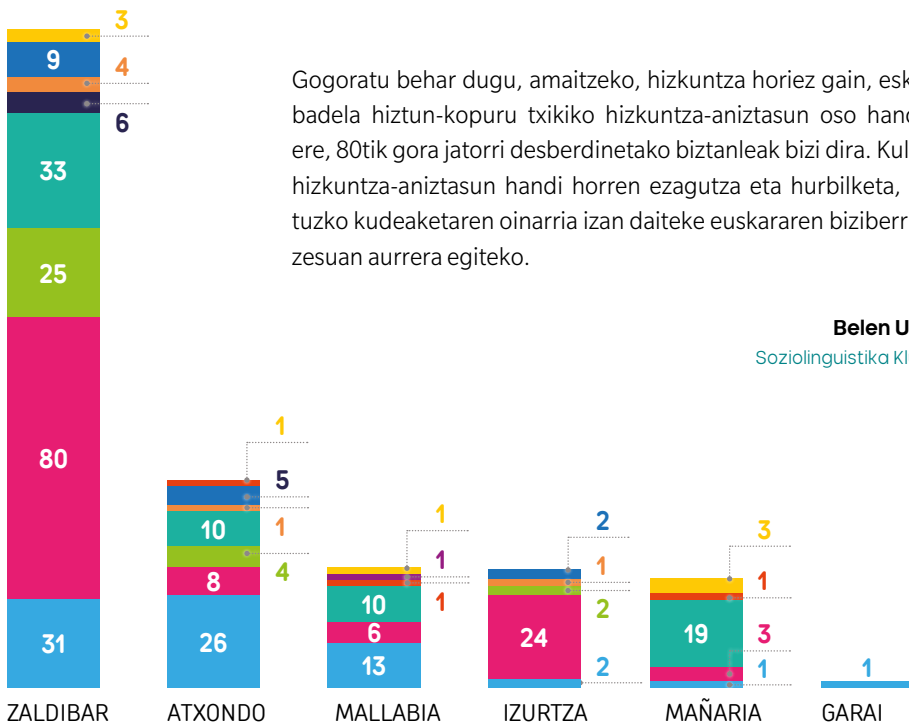
Durango bizi dira talde nagusienetako kideak; baina azpimarratu behar da Zornotzan 1.000tik gora errumaniar bizi direla eta, Ermuan Maroko eta Aljeria jatorriko 500etik gora. Era berean, nabarmendu behar da Durango bizi diren Afrika jatorriko biztanleen presentzia: Senegal, Nigeria, Mali eta Ghanako jatorria dute.







- **FRANTSESA, OKZITANIERA, BRETAGINERA...**  
FRANTZIA
- **MANDARIN ETA KANTONERA...** TXINA
- **URDUA ETA PUNJABERA.** PAKISTAN
- **BANBARERA, FULA, FRANTSESA...** MALI
- **AKANERA, GA...** INGELESA. GHANA
- **JORUBERA, HAUSA, IGBOERA...** INGELESA.  
NIGERIA
- **PORTUGESA.** PORTUGAL ETA BRASIL
- **WOLOFERA, FULA, SERER, FRANTSESA...**  
SENEGAL
- **ARABIERA ETA AMAZIGERA.**  
MAROKO ETA ALJERIA
- **ERRUMANIERA.** ERRUMANIA



Gogoratu behar dugu, amaitzeko, hizkuntza horiez gain, eskualdean badela hiztun-kopuru txikiko hizkuntza-aniztasun oso handia, izan ere, 80tik gora jatorri desberdinetako biztanleak bizi dira. Kultura- eta hizkuntza-aniztasun handi horren ezagutza eta hurbilketa, errespetuzko kudeaketaren oinarria izan daiteke euskararen biziberritze-prozesuan aurrera egiteko.

**Belen Uranga**

Soziolinguistika Klusterra



## 2007

Nuestros fotógrafos locales  
Andrazkoak Durangaldeko jai eta dantzetan  
Lobiano, un palacio en Ermua  
Ezkurdi, espacio arquitectónico y social  
AHT Durangaldean zehar  
Irakaskuntza Durangon XVIII. mendean  
Momoitio  
La argizaiola en el Duranguesado  
Aisti  
Abadiño oinez



## 2008

Sorginkeria Durangoko merindadean  
Garai, atalaya de los Zubiaurre  
"Otxandioen" lan abentura  
Fusilados del franquismo  
Elorrio, una villa medieval  
Durangoko udal artxiboa  
Rock local  
Arriola, 20 urte  
Portafolio / Pablo Garitaonandia  
Ardoa eta arrainaren ibilbidea



## 2009

De aviones y maizales  
Urkiola, 20 urte  
Tierra de Durango  
Etorkinak, los nuevos vecinos  
El castillo de Astxiki  
Dultzaina  
Funcor  
Pelotaris  
Barruko ibilbideak  
Portafolio / Luis Madina



## 2010

Cruz de Kurutzia  
Arrazolako eta Axpeko meategiak  
Gaztebeak  
Bertsolariak 1950-60  
Fundición  
Zinemagintza  
Martin de Beratua  
Otxandioko limitadua  
El palacio Iturri  
Barruko ibilbideak  
Balneario de Zaldibar  
Merioaren ibilbidea



## 2011

Los caballos rojos de Askondo  
Durangoko emakumeen kartzela  
Arria: la energía de un río  
Durangaldea 2027  
Durango: estación central  
Errebonbiloak: bolbora usaina  
Patrimonio en peligro  
Bizkaiko zuzenbide zibila Durangaldean  
Petroleo en Elorrio  
Barruko ibilbideak  
Atxondo: hirurak bat



## 2012

Durango pudo ser Detroit  
Garaitik Marokora eta itzulera  
Anarquistas en la segunda república  
Eskualde baten mila aurpegi  
La edad de oro del caserío  
Barruko ibilbideak  
1212: la incorporación de Durango a Bizkaia  
Eitzaga, Zaldibarko ekialde urruna  
Arquitectura funeraria  
Elorrioko plaza  
Zornotzako bataila



## 2013

Aquellos maravillosos Sanantonios  
Auzo-elkarteen borrokak  
Txakolina, urteko ardoa?  
La fábrica de armas de Durango  
Barruko ibilbideak  
Durango en el grabado  
Ermua, milaka etorkinen harleku  
El misterio de Mikeldi  
Elorrioko monastegiak eta komentuak  
Pasión por la búsqueda



## 2014

Agur geltokia  
Durangoko aratusteak  
Berritzik mundura  
Erloujugileak eta erloju publikoak  
Parra taberna, más que un bar  
Urkiolako isilatasun gordeak  
Durangaldea en los mapas  
Los herejes de Durango  
Dario de Regoyos  
Macroproyectos en el olvido





## 2015

Gerediaga Elkartea,  
50 urte 7 presidente  
Atxarte 1990/91,  
crónica de una lucha  
Durangaldea, euskal  
automobilgintzaren motorra  
Lorentzo Records, mimando el rock  
Anbotoko dama, goiandere ala  
deabru?  
Los orígenes de la villa de Tabira  
Elorrio, gerrako frontea  
Zaldibar, la casa del hombre malo  
Otxandioko plaza azpian



## 2016

Soterramiento,  
un tren de doble vía  
Humboldt gure artean  
Paisajes industriales  
de Durangaldea  
Anbotoko herejeak  
La escuela  
experimental  
de Elorrio  
Durangoko plateruak



## 2017

Artzainak: XXI. mendean,  
pasioa bizirik  
A la luz de un mismo sol  
Ukatutako iragana  
berreskuratzen  
Arte y espacio público  
Argazkilari minuterok  
Los encinares cantábricos  
de Durangaldea  
Durangaldeko herri-izenak  
Mancomunidad de Durango, una  
comarca incompleta  
Berrizko Besoitaormaetxea



## 2018

Gigantes y cabezudos  
Paisaia, nortasun ikur  
Alejandro Goicoechea: del Talgo al  
tren vertebrado  
Funtzioa hastera doa! Antzerkigintza  
Durangaldean  
Arandia, una tierra con historias  
José Manaut, artista valentziarraren  
erbestea Durangon  
«...y prenden luz ante los sepulcros»  
Bilakatu dadin bizigai



## 2019

Paperezko hitzak: Durangoko  
aldizkariak  
Los buitres leonados en el Parque  
Natural de Urkiola  
Kiriñiño eta Montejurra: Gudariak eta  
erreteak Durangaldean  
La mirada del alemán la fotografía  
de Ricardo Doliwa.  
Alfabetatze euskalduntze  
mugimendua Durangaldean  
De Ezkurdi a Etxezarreta: El arte  
contemporáneo en Durango  
Kofradiak gaur egun



## 2020

Nekazaritza ekologikoa  
Durangaldean  
Los olleros de Durango  
Harria eta larrua  
S.O.S. Arripauseta  
Arquitectura: el peso de la forma  
Santi Kapanaga. Otxandioko  
erreturatugilea  
Argiñeta: un lugar donde vivir  
hace 1200 años  
Arrazola, un fenómeno  
astronómico



# astola

94 681 80 66 telefonoan salgai  
Sarean ikusteko: [www.gerediaga.eus](http://www.gerediaga.eus)



**DURANGALDEKO BASOEN ARGAZKIA LA CAPILLA SIXTINA DE DURANGALDEA**  
**LA IMAGEN DEL PÓRTICO DE SANTA MARÍA ELORRIO, HARRIA, EGURRA ETA BURDINA DURANGALDEKO MUSIKA**  
**ETA MUSIKARIAK BARRUKO IBILBIDEAK LAS MIL CARAS DE OIZ LOS GRS POR EL DURANGESADO**  
**DURANGALDERA EKARRITAKO HIZKUNTZA-ANIZTASUNA**

